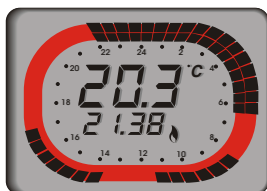
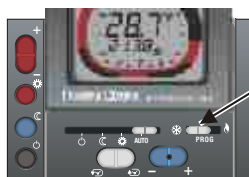


IL DISPLAY DI *Intellitherm C52T*



Sul display si legge in ogni momento la temperatura ambiente, l'ora in corso, l'eventuale richiesta di calore (o di raffrescamento in estate) e la segnalazione di carica insufficiente delle pile. Sul display è presente anche una corona di programmazione che rappresenta un orologio di 24 ore, suddivisa in 48 settori, uno ogni mezz'ora. Ogni settore a sua volta è diviso a metà e colorato (secondo il programma scelto) di rosso, rosso e nero, nero. Il colore dei settori indica il tipo di temperatura programmata per quel periodo di tempo:
- ROSSO TEMPERATURA DI COMFORT - **METÀ ROSSO E METÀ NERO** TEMPERATURA DI ECONOMIA - **NERO** SPENTO

FUNZIONI AVANZATE DI *Intellitherm C52T*

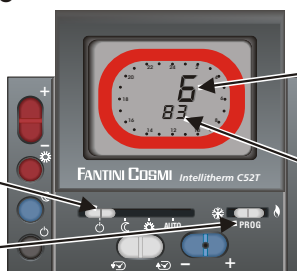


FUNZIONAMENTO ESTIVO - CONDIZIONAMENTO

Quando si sposta il deviatore **P** sulla posizione **ESTATE**, *Intellitherm C52T* si predispone per il funzionamento dell'impianto di CONDIZIONAMENTO. Con il tasto rosso si regola la temperatura di comfort da mantenere nell'ambiente, mentre viene escluso il funzionamento economia e antigelo. I settori rossi della corona del display indicano quindi i periodi di accensione

ORE DI FUNZIONAMENTO DELL'IMPIANTO

Con *Intellitherm C52T* è possibile sapere per quante ore è stato "richiesto calore" (relé chiuso - ON) il giorno precedente e dall'inizio del funzionamento di *Intellitherm C52T* (cioè dal l'inserimento delle pile o da un reset).



1 spostare il commutatore **S** sulla posizione **ON**

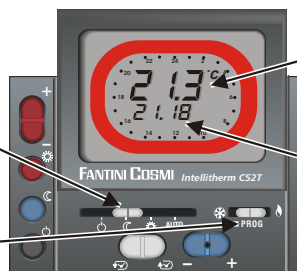
2 spostare il deviatore **P** sulla posizione **PROG**

3 lettura delle ore di funzionamento del giorno prima

4 lettura delle ore di funzionamento dall'avvio

TEMPERATURA AMBIENTE MINIMA E MASSIMA DEL GIORNO PRECEDENTE

Con *Intellitherm C52T* è possibile verificare la temperatura MINIMA e MASSIMA che l'ambiente ha raggiunto il giorno precedente e l'ora in cui è stata misurata.



1 spostare il commutatore **S** sulla posizione **C** (economia) per la temperatura MINIMA oppure sulla posizione **S** (comfort) per la MASSIMA

2 Spostare il deviatore **P** sulla posizione **PROG**

3 lettura della temperatura ambiente MINIMA o

4 lettura dell'ora in cui si è registrata la temperatura MINIMA o MASSIMA

CARATTERISTICHE TECNICHE

- Conforme alle norme CEI EN 60730-1 e parti seconde
- Portata contatti 8 (5)A 250V c.a.
- Microdisconnessione (1BU)
- Software classe A
- Contatto in commutazione libero da tensione
- Regolazione della temperatura di comfort e di economia da 2 a 62°C
- Differenziale $\pm 0,25^\circ\text{C}$
- Gradiente termico di riferimento 4°K/h
- Spento con possibilità di protezione antigelo (5°C) impostabile tramite dip switch

- doppio isolamento
- Grado di protezione IP20 (polluzione normale)
- Alimentazione senza connessioni alla linea elettrica con 2 pile a stilo alcaline AAA 1,5V
- Durata delle pile di 2 anni circa
- Controllo automatico dello stato di carica delle pile con segnalazione sul display in caso di carica insufficiente
- Sostituzione pile senza perdita dei dati programmati
- Deviatore per il funzionamento invernale o estivo
- Tasto di reset per ripristinare il programma preimpostato

5679289



VIA DELL'OSIO, 6 20090 CALEPPIO DI SETTALA MI
 Tel. 02956821 fax 0295307006
 E-mail: info@fantinicosmi.it http://www.fantinicosmi.it
 Supporto tecnico: supportotecnico@fantinicosmi.it

Intellitherm C52T

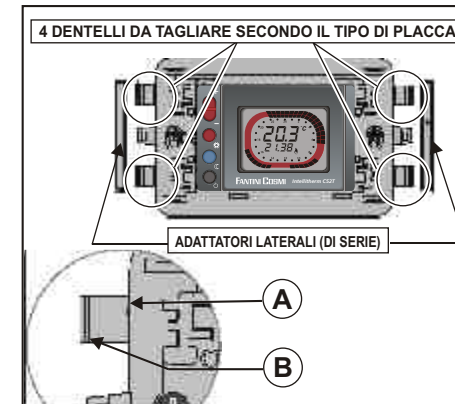


CRONOTERMOSTATO DA INCASSO A 3 MODULI PROGRAMMAZIONE GIORNALIERA per impianti di riscaldamento e di condizionamento

FISSAGGIO

1-Tagliare i 4 dentelli, nella posizione indicata nella tabella delle placche compatibili ed inserire gli adattatori a seconda della placca da abbinare.

PLACCHE COMPATIBILI	Adattatori Laterali copriforo	Posizione 4 dentelli Da staccare
BTicino Light, Light Tech, Living, Living di transizione	NO	A
Vimar Plana	NO	A
Vimar Idea, Rondò,	SI	B
Gewiss Playbus e Playbus Young	SI	A
Ave sistema 45. Ave Banquise, Yes, Noir, Blanc	SI	NESSUNO
Siemens Delta Futura Graphit	SI	A
Legrand Ergo, Cross	NO	A



ESEGUIRE I COLLEGAMENTI ELETTRICI.

Collegare con due fili i morsetti 1 - 2 all'impianto, sostituendo il termostato tradizionale in qualsiasi momento, senza aggiungere altri collegamenti. All'aumento della temperatura ambiente, il relé apre i contatti 1-2 e chiude 1-4. Il morsetto 4 è libero e può essere utilizzato per segnalazione o altro.

Avvitare le viti del telaio alla scatola a 3 moduli già incassata nella parete, lontano da cucine, fonti di calore, finestre, porte, ecc. ad una altezza di 1,5 metri dal pavimento. Si consiglia di sigillare l'estremità del tubo da cui provengono i cavi.

Applicare la placca a pressione.

SELEZIONE DEL MODO DI FUNZIONAMENTO SPENTO

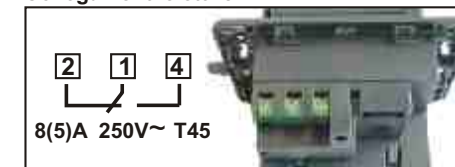
Durante i periodi di SPENTO, *Intellitherm* ha la possibilità di mantenere la temperatura fissa a 5°C per proteggere l'impianto dal pericolo del gelo.

Estrarre il corpo del termostato dal telaio e posizionare il dip switch (vedere figura a lato) in **BASSO** se si vuole la protezione **ANTIGELO**. Se invece si vuole l'impianto completamente **SPENTO**, posizionare il dip switch in **ALTO**. Questa selezione deve essere effettuata al momento dell'installazione e prima di inserire le pile. Se in un momento successivo all'installazione si volesse cambiare la selezione, *Intellitherm C52T* dovrà essere resettato e riprogrammato.

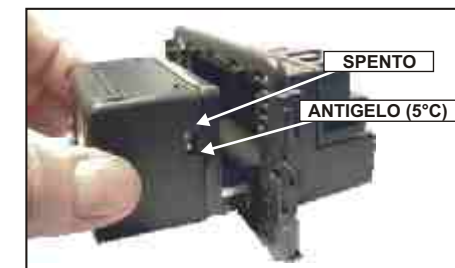
INSERIMENTO E SOSTITUZIONE PILE

Estrarre completamente il corpo del cronotermostato dal telaio da incasso e inserire due pile stilo **AAA** alcaline lunga durata, di buona marca, da 1,5 V facendo attenzione alla polarità indicata. Reinserrire il corpo cronotermostato nel telaio. Le pile di alimentazione hanno una durata di circa 2 anni: quando la carica delle pile inizia ad essere insufficiente, sul display lampeggia il simbolo di una pila. Se entro 15 giorni non si provvede a sostituire le pile, *Intellitherm C52T* si spegne automaticamente e sul display compare solo la scritta **OFF**.

Collegamenti elettrici.



Selezione del modo di funzionamento spento



INSERIMENTO E SOSTITUZIONE PILE



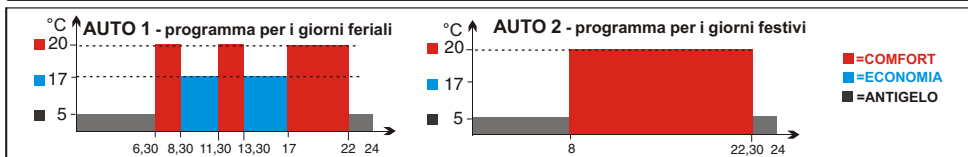
UTILIZZARE *IntelliTherm C52T* CON I PROGRAMMI STANDARD

con orari e temperature già programmate in fabbrica.

Dopo aver installato e collegato C52T, estrarre l'apparecchio dall'apposita sede, sollevare il display scorrevole per accedere ai comandi per la regolazione della temperatura di comfort e di programmazione, e seguire le operazioni qui di seguito riportate.

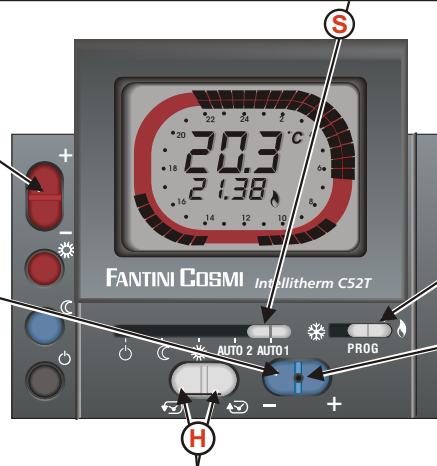


1 spostare il commutatore **S** su uno dei due **PROGRAMMI AUTOMATICI STANDARD, AUTO 1** oppure **AUTO 2**, con orari e temperature già programmate in fabbrica



2 con il tasto rosso si regola la temperatura di **COMFORT**. Sul display al posto della temperatura ambiente si legge la temperatura impostata.

4 con il tasto azzurro si regola la temperatura di **ECONOMIA**. Sul display al posto della temperatura ambiente si legge la temperatura impostata.



3 verificare che il deviatore **P** sia sulla posizione inverno (o estate)

Tasto di reset. Tenendolo premuto con una punta per alcuni secondi, si azzerano tutte le programmazioni e si ripristina il programma

REGOLARE L'ORA IN CORSO

Queste operazioni possono essere eseguite anche prima di tutte le altre

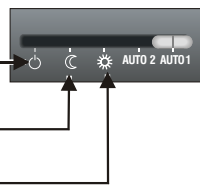
5 con il tasto **H** regolare l'ora in corso

GLI ALTRI PROGRAMMI DI *IntelliTherm C52T*

SPENTO - mantiene costantemente l'impianto spento o con protezione antigelo secondo quanto scelto all'installazione (vedere pagina precedente)

SEMPRE ECONOMIA - mantiene costantemente la temperatura di ECONOMIA impostata con il tasto azzurro.

SEMPRE COMFORT - mantiene costantemente la temperatura di COMFORT impostata con il tasto rosso.



PERSONALIZZAZIONE DI *IntelliTherm C52T* (PROGRAMMAZIONE)

La programmazione di IntelliTherm C52T è semplicissima, si deve solo cambiare il colore dei settori sulla corona in corrispondenza degli orari desiderati:

- colore rosso per gli orari in cui si vuole la temperatura di comfort
 - colore rosso e nero per gli orari in cui si vuole la temperatura di economia
 - colore nero per gli orari in cui si vuole l'impianto spento
- Per cambiare i colori dei settori basta eseguire le operazioni numerate.

1 spostare il commutatore **S** sulla posizione **AUTO**

2 spostare il deviatore **P** al centro sulla posizione **PROG** (programmazione). Il display visualizza le ore 00.00 e day 1. Il cursore lampeggiante della corona si posiziona automaticamente sul 1° settore

3 spostare il cursore lampeggiante (avanti o indietro) lungo la corona usando il tasto: Sulla corona lampeggerà il settore di cui si vuole cambiare il colore e sul display comparirà l'ora corrispondente.

4 premere i tasti: per colorare i settori della corona. Ad ogni pressione di uno dei tre tasti il settore si colora e il cursore avanza di mezz'ora: -tasto rosso settore rosso -tasto azzurro settore metà rosso e metà nero. -tasto nero settore nero. Per spostare il cursore senza cambiare colore ai settori, usare i tasti

5 al termine delle modifiche, portare il deviatore **P** sulla posizione inverno (o estate per il condizionamento)

al termine della regolazione spingere il display scorrevole verso il basso

FUNZIONE JOLLY

Con IntelliTherm C52T è possibile in ogni momento escludere temporaneamente il programma automatico senza modificarlo, per ottenere continuamente da 1 a 240 ore sempre la temperatura desiderata (comfort, economia, spento)

1 Il display scorrevole può rimanere nella posizione chiusa se il commutatore **S** è già sulla posizione **AUTO** e il deviatore **P** su o

2 premere il tasto rosso o azzurro o nero per impostare il numero di ore (visualizzato sul display) durante le quali si vuole escludere il programma automatico e "forzare" temporaneamente la temperatura di comfort o economia o spento. La corona del display assumerà il colore della temperatura scelta.

Trascorso il tempo impostato IntelliTherm riprenderà il programma automatico. Per ridurre o escludere il periodo JOLLY prima del tempo previsto, premere un tasto di colore diverso di quello della corona sul display.

