



Intellicomfort +

MANUEL DE CONFIGURATION
DU SYSTÈME



ATTENTION !

La documentation reflète les caractéristiques du produit, toutefois pour les évolutions de réglementation ou de caractère commercial, il est conseillé aux clients de vérifier la disponibilité des mises à jour de cette documentation sur le site Web de Fantini Cosmi à l'adresse : **pdf.fantinicosmi.it**

Pour une consultation rapide du fonctionnement base de ce système, sont disponibles, dans la section dédiée, les didacticiels vidéo de Fantini Cosmi.

Sommaire

Les dispositifs	p.4
Le configurateur	p.5
Choix de la langue.....	p.6
Création d'un nouveau réseau.....	p.7
Inclusion.....	p.8
Union	p.10
Répéteur de signal	p.11
Sauvegarde de la configuration sur le dispositif master.....	p.12
Vérification du fonctionnement du dispositif	p.13
Sauvegarde de la configuration sur le configurateur	p.14
Chargement de la configuration à partir du dispositif master	p.15
Chargement de la configuration à partir du configurateur.....	p.16
Séparation.....	p.17
Exclusion.....	p.18
Retrait d'un dispositif du réseau.....	p.20
Remplacement d'un dispositif dans un réseau existant	p.21
Affichage des erreurs.....	p.21

Les dispositifs

Intellicomfort CH180RF

« MASTER » chronothermostat hebdomadaire sans fil



CH120RF

Thermostat sans fil



O60RF

Actionneur sans fil pour radiateur



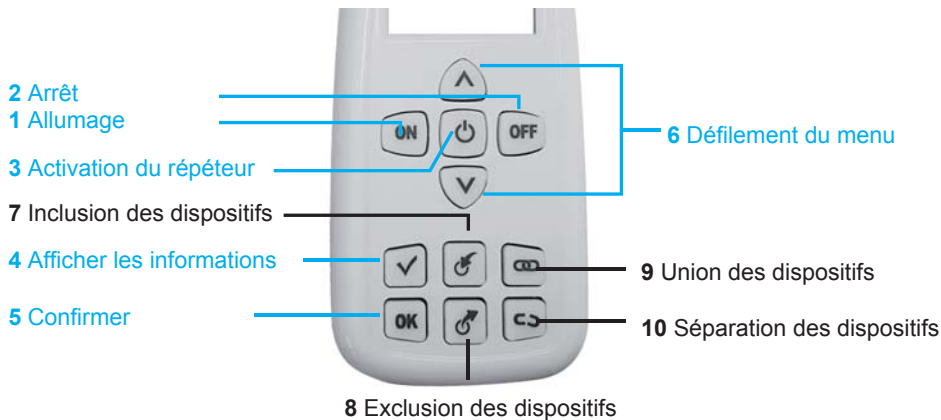
CH175

Actionneur sans fil 1 relais



Le configurateur

La configuration du dispositif est effectuée en utilisant les touches de fonction du configurateur 1590880 et en touchant le dispositif avec la pointe de la télécommande ; ensuite, l'écran permettra de sélectionner d'autres opérations en utilisant les touches de défilement et fournira des messages d'information au sujet de l'opération effectuée.



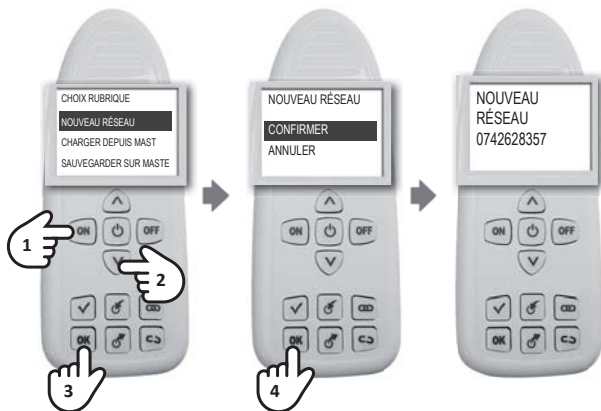
Choix de la langue

Pour changer la langue utilisée sur le configurateur, appuyer sur la touche **ON** et sélectionner **CHOIX LANGUE** avec les touches **▼▲**. Appuyer sur **OK** et sélectionner la langue souhaitée. Pour confirmer le choix, appuyer sur la touche **OK**.




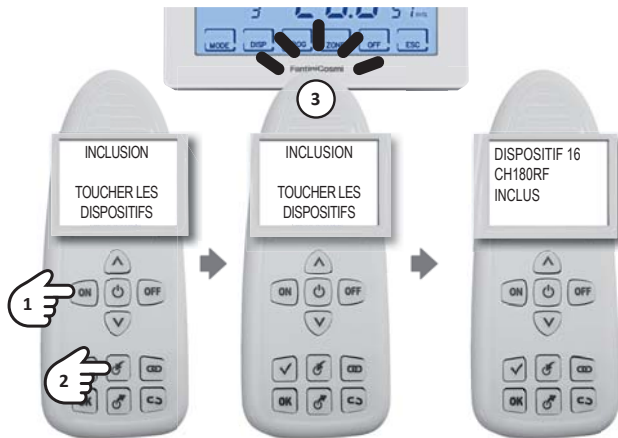
Création d'un nouveau réseau

La première opération à effectuer est la création d'un nouveau réseau de radio. Cette opération est fondamentale pour éviter que les dispositifs présents dans les appartements voisins puissent se gêner mutuellement. Allumer le configurateur et avec les touches ▼ ▲ sélectionner à l'écran la rubrique **NOUVEAU RÉSEAU**, appuyer sur la touche **OK**, sélectionner **CONFIRMER** et appuyer de nouveau sur la touche **OK**. Un message indiquant le numéro du nouveau réseau s'affiche pour confirmer la bonne exécution.



Inclusion

L'inclusion est l'opération qui indique quels sont les dispositifs qui doivent faire partie du réseau radio. Pour inclure un dispositif, allumer le configurateur, appuyer sur la touche  et toucher le dispositif que l'on souhaite inclure dans la zone de contact. Un message confirmera le résultat de l'opération qui devra être répétée pour chaque dispositif que l'on souhaite inclure. **ATTENTION: dans le cas d'un réseau multi-zone, l'appareil «maître» CH180RF doit être inclus en premier. Dans le cas d'un réseau mono-zone avec thermostat CH120RF, ce dernier doit être inclus en premier.**



Si l'on inclut le CH175, faire attention à bien choisir le mode entre :

- RIS+RAF GEN
- RIS GEN
- RAF GEN
- DEU GEN
- INV-EST GEN
- RIS+RAF ZONA
- RIS GEN
- RAF ZONA
- DEU ZONA
- INV-EST ZONA
- AUX1
- ALLARME
- DEU ZONA A
- DEU ZONA B

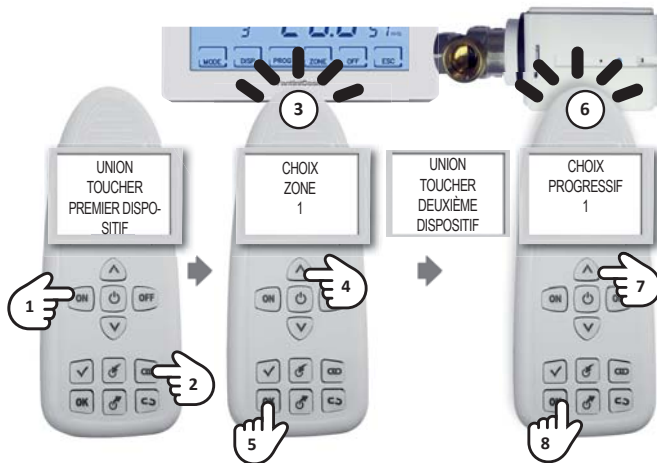


REMARQUE : après l'opération d'INCLUSION, attendre 10 secondes avant l'opération suivante. Dans le cas contraire, l'inscription **ATTENDRE** s'affichera à l'écran et chaque touche sera désactivée.

Union

Pour fonctionner, les dispositifs doivent être couplés avec le CH180RF, en attribuant le numéro de zone à laquelle ils appartiennent et le numéro progressif pour l'interaction. Pour effectuer l'union, allumer le configurateur, appuyer sur la touche  toucher tout d'abord le CH180RF et, en utilisant les touches ▼▲, choisir le numéro de ZONE d'appartenance en confirmant avec la touche **OK**. Toucher le deuxième dispositif et, en utilisant les touches ▼▲, choisir le numéro PROGRESSIF libre et confirmer avec **OK**.




Afin d'éviter de créer des progressifs doubles ou de confondre les numéros de zone, il est conseillé de remplir la FICHE D'INSTALLATION (présente dans l'emballage du CH180RF) à chaque union.

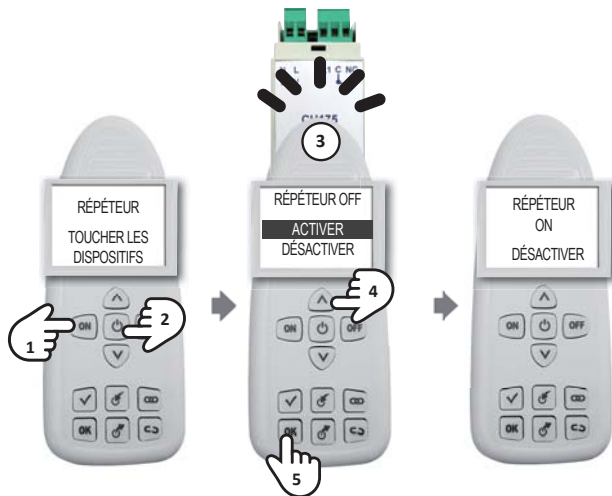


REMARQUE :

- si le message **UNION ÉCHOUÉE** s'affiche, refaire l'union ;
- après l'opération d'UNION, attendre 10 secondes avant l'opération suivante. Dans le cas contraire, le message **ATTENDRE** s'affichera à l'écran et chaque touche sera désactivée.

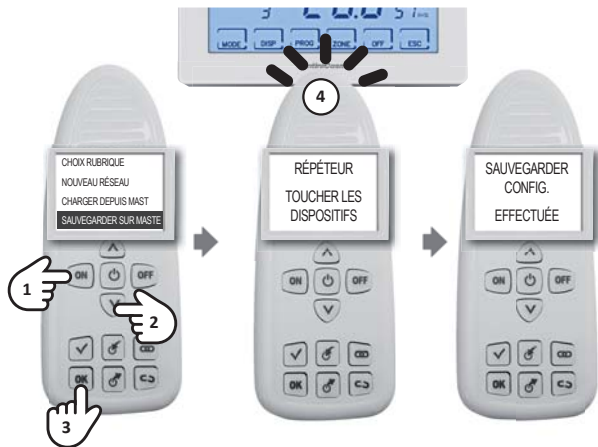
Répéteur de signal

Les dispositifs CH175 peuvent être utilisés comme répéteur de signal dans le but d'augmenter la couverture du réseau radio. Pour activer cette fonction, allumer le configurateur, appuyer sur la touche  et toucher le dispositif dans la zone de contact. En utilisant les touches  , sélectionner la rubrique du menu souhaitée **ACTIVER** ou **DÉSACTIVER** et confirmer avec la touche **OK**. Un message indiquant le résultat de l'opération s'affiche à l'écran.



Sauvegarde de la configuration sur le dispositif master

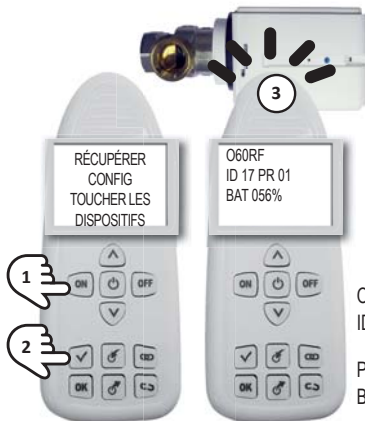
Après avoir achevé la configuration de tout le système, il est conseillé de sauvegarder la configuration du réseau sur le CH180RF. **Cette opération est importante car, à l'avenir, elle permet d'effectuer des modifications. Si la configuration n'est pas sauvegardée, pour de futures opérations, il faudra recréer tout le réseau du début.** Pour sauvegarder la configuration, utiliser le configurateur et, en utilisant les touches ▼▲, sélectionner la rubrique SAUVEGARDER SUR MASTER, confirmer avec la touche OK et toucher le CH180RF. Un message de confirmation indiquera le succès de l'opération.



REMARQUE : après la mise en marche du système, il est conseillé de toujours sauvegarder la configuration sur le CH180RF.

Vérification du fonctionnement du dispositif

Pour vérifier le bon fonctionnement d'un dispositif et sa configuration sur le configurateur, allumer le dispositif avec la touche **ON**, appuyer sur la touche **✓** et toucher le dispositif que l'on souhaite vérifier. Un message s'affiche à l'écran indiquant l'état de fonctionnement et de configuration.



O60RF : nom du dispositif
ID 17 : numéro attribué automatiquement lors de l'inclusion
PR 01 : progressif attribué lors de l'union
BAT 056% : pourcentage de batterie chargée

REMARQUE :

- après la mise en marche du système multi-zone, il est conseillé de vérifier le bon fonctionnement de tous les dispositifs ;
- après l'opération de VÉRIFICATION, attendre 10 secondes avant l'opération suivante. Dans le cas contraire, l'inscription **ATTENDRE** s'affichera à l'écran et chaque touche sera désactivée.

Sauvegarde de la configuration sur le configurateur

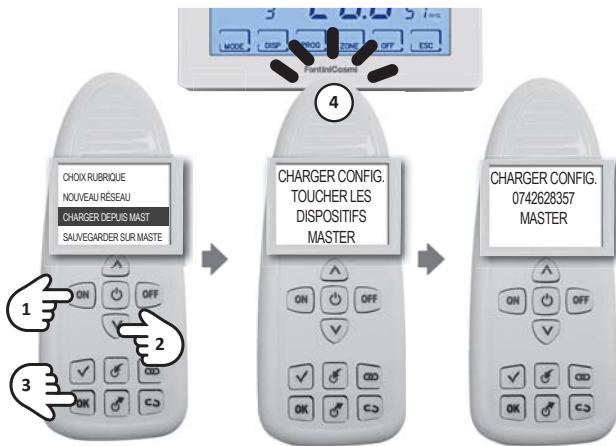
Après avoir achevé la configuration de tout le système, il est possible de sauvegarder la configuration du réseau dans l'une des 10 mémoires présentes sur le configurateur.

Pour sauvegarder la configuration, allumer le configurateur et, en utilisant les touches ▼ ▲, sélectionner la rubrique **SAUVEGARDER AVEC NUMÉRO** et appuyer sur **OK**. En utilisant les flèches ▼ ▲, sélectionner le numéro de la mémoire où l'on souhaite sauvegarder et confirmer avec la touche **OK**. Un message de confirmation indiquera le succès de l'opération.



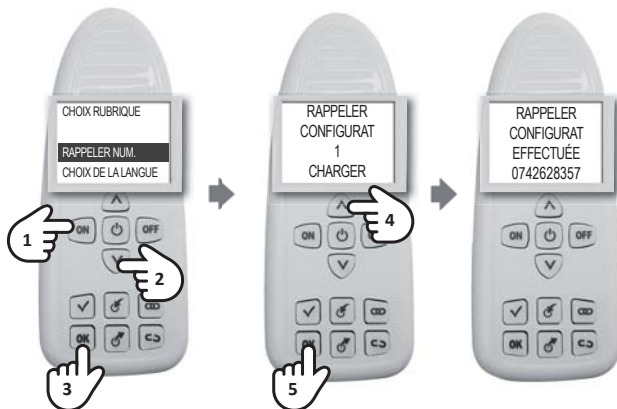
Chargement de la configuration à partir du dispositif master

Pour charger la configuration d'un réseau existant, allumer le configurateur et, en utilisant les touches ▼▲, sélectionner la rubrique **CHARGER DEPUIS MASTER**, confirmer avec la touche **OK** et toucher le CH180RF. Un message de confirmation indiquera le succès de l'opération.



Chargement de la configuration à partir du configurateur

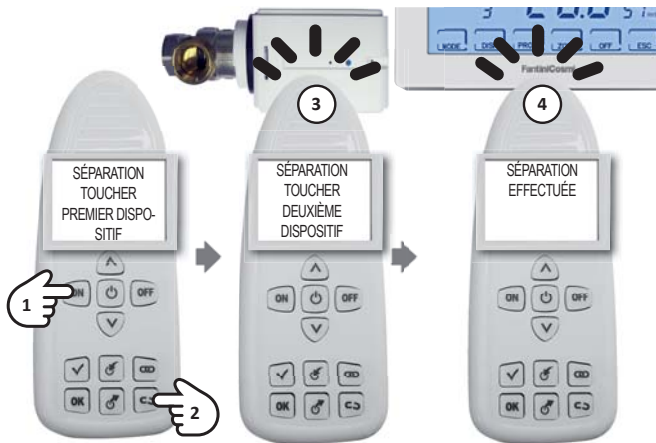
Pour charger la configuration d'un réseau existant présent sur le configurateur, sélectionner la rubrique **RAPPELER NUM.**, en utilisant les touches ▼▲. Confirmer avec la touche **OK**. En utilisant les touches ▼▲, sélectionner le numéro souhaité et appuyer sur **OK**. Un message de confirmation indiquera le succès de l'opération.




Séparation

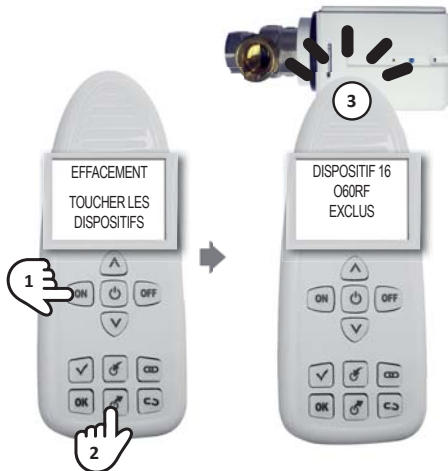
Allumer le configurateur et appuyer sur la touche , toucher tout d'abord l'actionneur à séparer et attendre que sur l'écran du configurateur s'affiche le message « TOUCHER DEUXIÈME DISPOSITIF », effectuer l'opération en touchant, avec le configurateur le thermostat de zone CH120RF ou le chronothermostat master CH180RF (consulter la FICHE D'INSTALLATION pour vérifier les associations). Un message de confirmation indiquera le succès de l'opération.

REMARQUE : après l'opération de SÉPARATION, attendre 10 secondes avant l'opération suivante. Dans le cas contraire, l'inscription **ATTENDRE** s'affichera à l'écran et chaque touche sera désactivée.

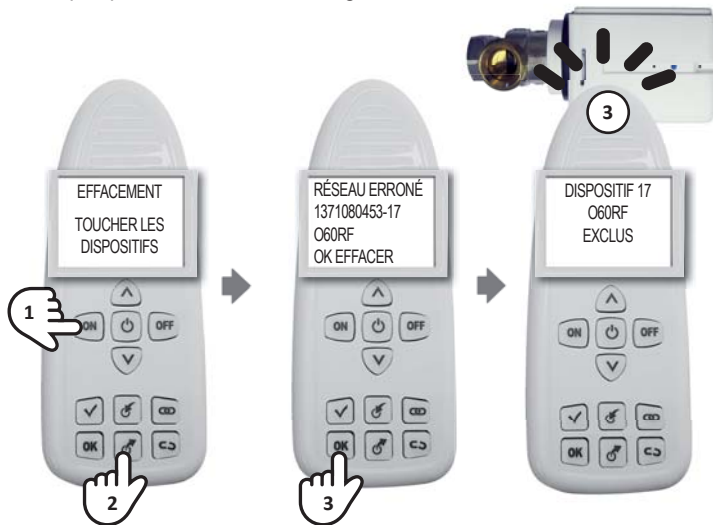


Exclusion

Sur le configurateur, appuyer sur la touche , toucher le dispositif à exclure et attendre que le message de confirmation de l'opération s'affiche à l'écran.



Si le dispositif ne fait pas partie du réseau du configurateur, on aura :



REMARQUE : après l'opération d'EXCLUSION, attendre 10 secondes avant l'opération suivante. Dans le cas contraire, l'inscription **ATTENDRE** s'affichera à l'écran et chaque touche sera désactivée.

Retrait d'un dispositif du réseau

Lorsque l'on souhaite retirer un dispositif d'un réseau existant, afin d'éviter des signalisations d'anomalies, il faut tout d'abord effectuer la procédure de SÉPARATION (voir page 16) et ensuite la procédure d'EXCLUSION (voir page 17). Pour pouvoir effectuer les opérations, il faut tout d'abord que le réseau soit sauvegardé dans le configurateur (voir page 16)

Remplacement d'un dispositif dans un réseau existant

S'il faut remplacer un dispositif dans un réseau existant (par exemple à cause d'une panne), avant tout, il faut charger la configuration à partir du dispositif master et ensuite effectuer la procédure d'INCLUSION (voir page 7) et d'UNION (voir page 9), en saisissant le même numéro de zone et de progressif du dispositif à remplacer, comme indiqué sur la FICHE D'INSTALLATION.

Affichage des erreurs

ERREUR SUR LE CONFIGURA- TEUR	SIGNIFICATION ET SOLUTION
UNION ÉCHOUÉE	Essayer de nouveau l'union entre les dispositifs. Si l'erreur persiste, contacter l'assistance
RÉSEAU ERRONÉ 00000000 - 00	Dispositif pas encore inclus dans le réseau
RÉSEAU ERRONÉ 00000000 – xx (*)	Le dispositif a perdu le réseau. L'exclure et l'inclure à nouveau dans le réseau créé. Si l'erreur persiste, contacter l'assistance.
RÉSEAU ERRONÉ xxxxxxxxxx (**)- xx	Le dispositif a été inclus dans un réseau différent. Le cas échéant, l'exclure du réseau et l'inclure dans le réseau actuel



Élimination des produits

Le symbole de la poubelle avec les roulettes auquel est superposée une croix indique que les produits doivent être récupérés et éliminés séparément des déchets domestiques. Les batteries et les accumulateurs intégrés peuvent être éliminés avec le produit. Ils seront séparés auprès des centres de recyclage. Une barre noire indique que le produit a été introduit sur le marché après le 13 août 2005. En participant au tri sélectif de produits et batteries, on contribue à l'élimination correcte de ces matériaux et donc à éviter d'éventuelles conséquences négatives pour l'environnement et la santé humaine. Pour des informations plus détaillées sur les programmes de récupération et de recyclage dans son propre pays, contacter le siège local ou le point de vente où a été acheté le produit



FANTINI COSMI S.p.A.

Via dell'Osio, 6 20090 Caleppio di Settala, Milan - ITALIE

Tél. +39 02 956821 | Fax +39 02 95307006 | info@fantinicosmi.it

EXPORT DEPARTMENT

Ph +39 02 95682229 | export@fantinicosmi.it

www.fantinicosmi.com