



CRONOTERMOSTATO GIORNALIERO

C58
C58C-C58N



pag. 2 italiano

pag. 6 english

pag. 10 español

pag. 14 français

pag. 18 deutsch

1 FISSARE A PARETE

Montare il cronotermostato a 1,5 metri di altezza dal pavimento, lontano da cucine, fonti di calore, finestre e porte.
Assicurarsi che lo zoccolo sia fissato ben in piano e senza deformazioni.

2 ESEGUIRE I COLLEGAMENTI ELETTRICI

Collegare con 2 fili i morsetti 1 e 2 all'impianto di riscaldamento, sostituendo il termostato tradizionale in qualsiasi momento. All'aumento della temperatura ambiente, il relè apre il morsetto 1-2 e chiude 1-4. Il morsetto 4 è libero e può essere utilizzato per segnalazione o per altri usi.

3 SELEZIONE DEL FUNZIONAMENTO SPENTO

In modalità SPENTO, Intellitherm ha la possibilità di mantenere la temperatura fissa a 5°C per proteggere l'impianto dai pericoli del gelo.
Questa selezione deve essere effettuata al momento dell'installazione e prima di inserire le pile.

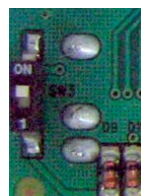
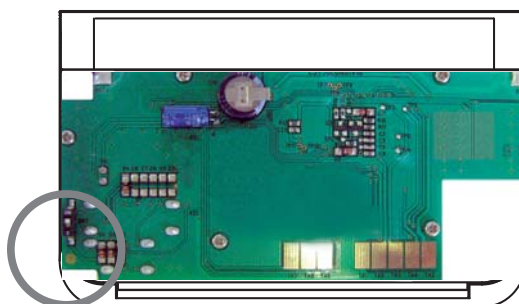
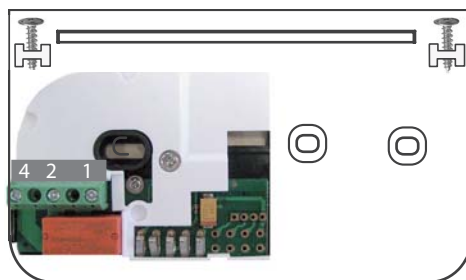
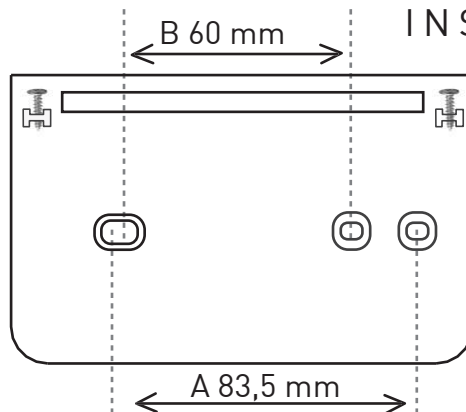
N.B. Se in un momento successivo all'installazione si volesse cambiare la selezione, Intellitherm dovrà essere resettato e riprogrammato.

4 MONTARE IL CORPO CRONOTERMOSTATO SULLO ZOCCOLO

5 INSERIMENTO E SOSTITUZIONE DELLE PILE

Inserire due pile stilo AA alcaline lunga durata, di buona marca, da 1,5 V facendo attenzione alla polarità indicata. Le pile di alimentazione possono durare 2 anni: quando la carica comincia ad essere insufficiente, sul display lampeggia il simbolo di una pila. Se entro 15 giorni non si provvede a sostituire le pile, Intellitherm C58 si spegne automaticamente e sul display compare solo la scritta OFF.

6 REGOLARE L'ORA IN CORSO [vedi figura a lato]



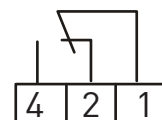
↑ dip switch in ALTO per la protezione ANTIGELO 5°C

↓ dip switch in BASSO se si desidera avere l'impianto completamente SPENTO

Per separare dal corpo frontale lo zoccolo per il fissaggio, togliere il coperchio del vano porta pile e svitare dall'alto le viti, ruotando il corpo dell'apparecchio verso il basso per estrarlo.

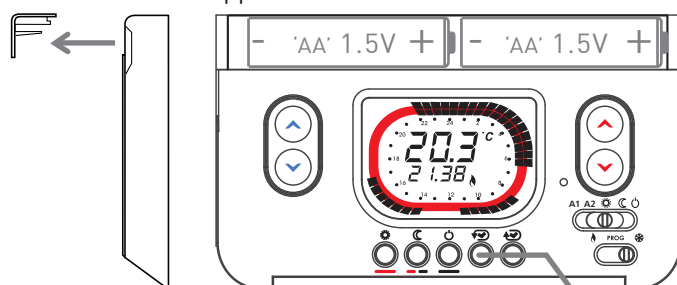
A per scatole da incasso 503 a 3 Moduli

B per scatole da incasso rotonde

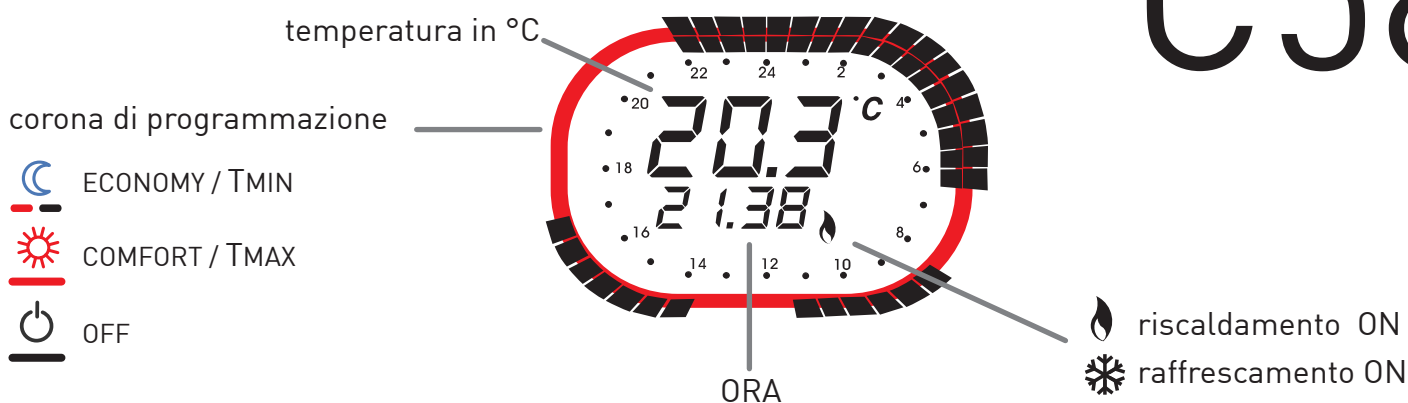


L'installazione deve essere eseguita solo da personale qualificato!

Per inserire le pile, togliere il coperchio tirandolo frontalmente all'apparecchio



tasti di regolazione dell'ora

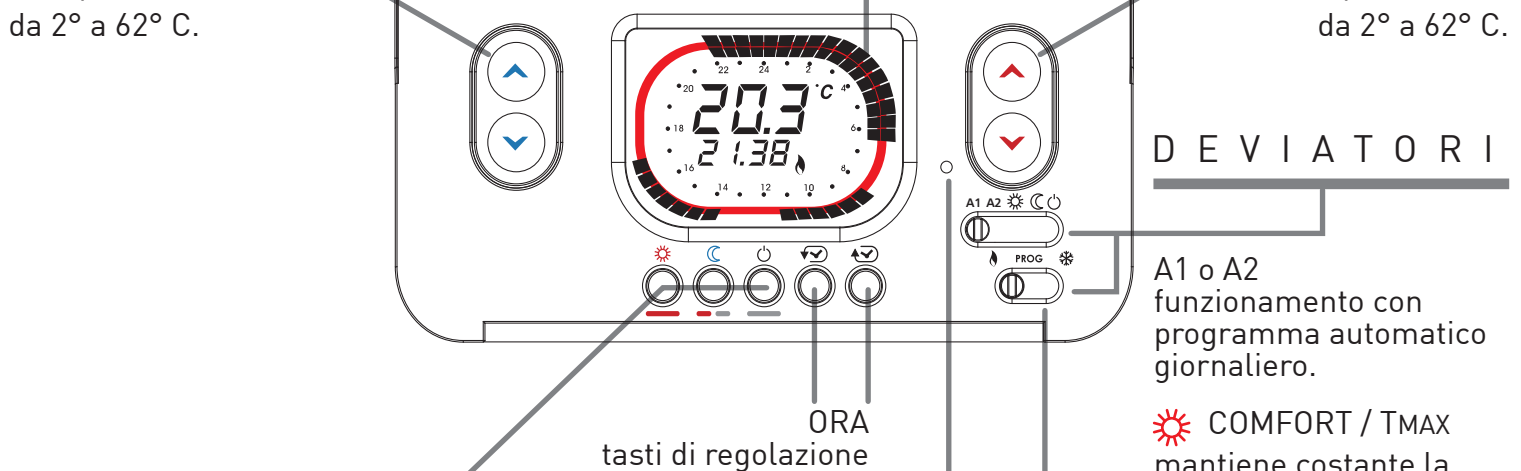


La corona di programmazione rappresenta un orologio di 24 ore suddiviso in settori di 30 minuti. Il colore dei settori indica la temperatura programmata per quel periodo di tempo.

D I S P L A Y

Tasti di regolazione della temperatura minima TMIN / ECONOMY da 2° a 62° C.

tasti di regolazione della temperatura massima TMAX / COMFORT da 2° a 62° C.



Tasti di programmazione della temperatura.

- ECONOMY / TMIN
- COMFORT / TMAX
- OFF

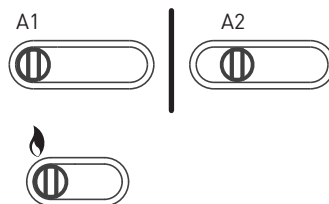
Ad ogni pressione di uno dei tre tasti il settore lampeggiante diventerà del colore corrispondente alla temperatura assegnata.

- A1 o A2 funzionamento con programma automatico giornaliero.
- COMFORT / TMAX mantiene costante la temperatura di COMFORT impostata con i tasti TMAX.
- ECONOMY / TMIN mantiene costante la temperatura ECONOMY impostata con i tasti TMIN.
- OFF mantiene l'impianto spento o con funzione antigelo 5°C.

RESET
tenendo premuto per alcuni secondi, si annullano tutte le programmazioni e si ripristina il programma standard.

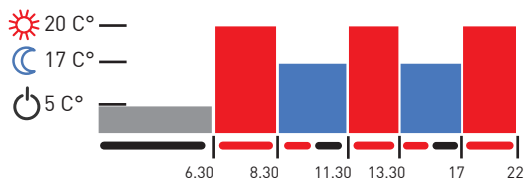
Con deviatore sulla posizione l'impianto si predispone per il funzionamento del riscaldamento. Con deviatore posizionato in entra in funzione l'impianto di condizionamento.

Dopo aver installato e collegato C58 posizionando il deviatore sulla funzione A1 o A2 si può utilizzare il programma giornaliero con orari e temperature già impostate in fabbrica.



Verificare che il deviatore sia in posizione per il funzionamento del riscaldamento.

A1 programma per giorni feriali



A2 programma per giorni festivi



P E R S O N A L I Z Z A T A

Per ogni 30 minuti è possibile impostare la temperatura desiderata.

1 Impostare la temperatura
T MIN T MAX

3 Premendo uno dei tre tasti è possibile impostare la temperatura desiderata. Ad ogni pressione di uno dei tasti il settore cambierà colore e avanzerà di 30 minuti.

2 Spostare i deviatori sulla posizione A1 o A2 e PROG per iniziare la programmazione. Il display visualizza le ore 00.00.

Sulla corona lampeggerà il settore di cui impostare la temperatura e sul display comparirà l'ora corrispondente.



Per spostare il cursore senza variare la temperatura usare i tasti

4 Al termine delle modifiche posizionare il deviatore per avviare il riscaldamento o su per il raffrescamento.

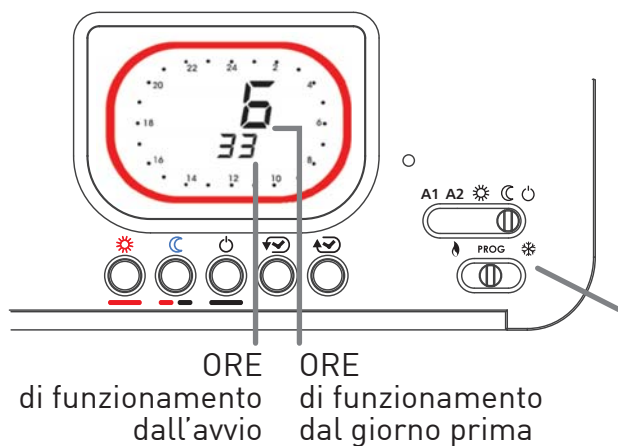
F U N Z I O N E J O L L Y

Con Intellitherm C58 è possibile in ogni momento escludere temporaneamente il programma automatico, senza modificarlo, per ottenere continuamente da 1 a 240 ore sempre la temperatura desiderata (comfort, economy, spento).

Con i deviatori sulla posizione indicata, premere i tasti o o per impostare il numero di ore h durante le quali si vuole escludere il programma automatico e forzare la temperatura. La corona del display assumerà il colore della temperatura scelta.

ECONOMY / TMIN COMFORT / TMAX OFF

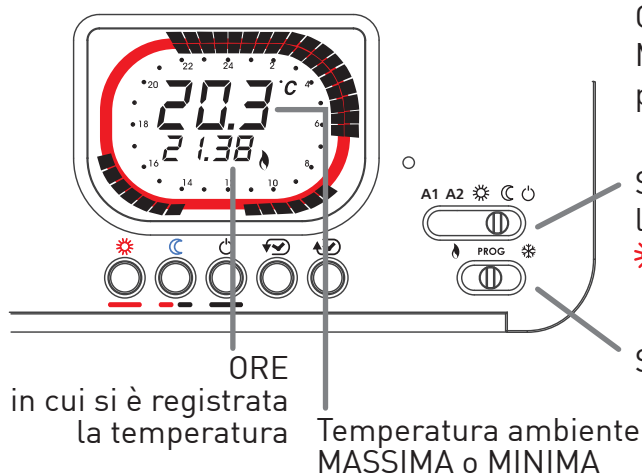
Trascorso il tempo impostato C58 riprenderà il programma automatico. Per ridurre o escludere il periodo JOLLY prima del tempo previsto, premere un tasto di colore diverso di quello della corona sul display.



Con C58 è possibile sapere per quante ore è stato richiesto calore il giorno precedente (relè chiuso - ON) e dall'inizio del funzionamento di Intellitherm (dall'inserimento delle pile o da un reset).

Posizionando i deviatori come indicato, sul display saranno visualizzate le ore di utilizzo del riscaldamento.

TEMPERATURA AMBIENTE MINIMA E MASSIMA DEL GIORNO PRECEDENTE



Con Intellitherm C58 è possibile verificare la temperatura MINIMA e MASSIMA che l'ambiente ha raggiunto il giorno precedente e l'ora in cui è stata misurata.

Spostare il deviatore sulla posizione ECONOMY per leggere la temperatura MINIMA oppure sulla posizione COMFORT per leggere la temperatura MASSIMA.

Spostare il deviatore su PROG.

FUNZIONAMENTO ESTIVO O CONDIZIONAMENTO



Quando si sposta il deviatore sulla posizione ESTATE Intellitherm C58 si predispone per il funzionamento dell'impianto di CONDIZIONAMENTO. Con i tasti rossi si regola la temperatura di COMFORT/TMAX da mantenere nell'ambiente. I settori rossi della corona del display indicano quindi i periodi di accensione dell'impianto di condizionamento, quelli di altro colore i periodi di spegnimento.

CARATTERISTICHE TECNICHE

Conforme alle norme EN 60730-1 e parti seconde
 Portata contatti 5 (3)A 250V c.a.
 Microdisconnessione (1BU)
 Software classe A
 Contatto in commutazione libero da tensione
 Regolazione della temperatura - COMFORT da 2 a 62°C - ECONOMY da 2 a 62°C
 Differenziale $\pm 0,25^{\circ}\text{C}$
 Gradiente termico di riferimento 4°K/h
 Spento con possibilità di protezione antigelo (5°C) impostabile tramite dip switch
 Temperatura massima ambiente T45
 Doppio isolamento

Grado di protezione IP20
 Grado di inquinazione 2
 Tensione d'impulso 4000V
 Alimentazione senza connessioni alla linea elettrica con 2 pile a stilo alcaline AA 1,5V (durata 2 anni)
 Controllo automatico dello stato di carica delle pile con segnalazione sul display in caso di carica insufficiente
 Sostituzione pile senza perdita dei dati programmati
 Deviatore per il funzionamento invernale o estivo
 Tasto di reset per ripristinare il programma preimpostato
 Dimensioni: 130 x 80 x 17 mm
 Prodotto non fabbricato in Italia
 Classificazione ErP: ErP Class IV; 2% (Reg. EU 811/2013 - 813/2013)

1 WALL MOUNTING

Install the programmable thermostat at 1,5 meters above the floor level, far from kitchens, heat sources, windows and doors. Make sure the base is fixed to a level surface, without strains.

2 ELECTRIC CONNECTIONS

Connect terminals 1 - 2 to the heating system with two wires thus replacing the traditional thermostat at any time and without adding further connections. When the ambient temperature increases, the relay will open terminals 1 - 2 and will close terminals 1-4.

Terminal 4 is free and it may be used for signalling or other purposes, as required.

3 OFF MODE SELECTION

When in OFF mode, Intellitherm may be set to keep a fixed temperature of 5°C to protect the system from the risk of freezing. This selection must be carried out during the installation and before inserting the batteries.

Note: if this selection is needed to be changed after the installation, Intellitherm has to be reset and reprogrammed.

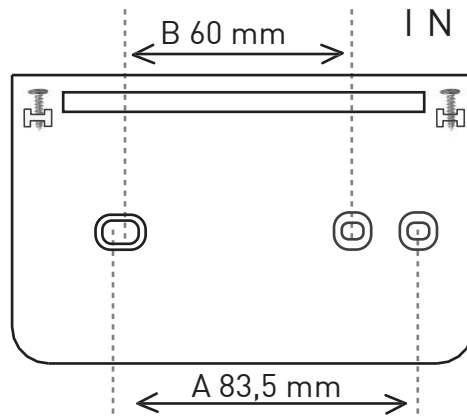
4 MOUNTING THE THERMOSTAT BODY ON THE BASE

5 INSERTING AND REPLACING THE BATTERIES

Insert two long life AA 1,5V alkaline batteries, paying attention to the indicated polarity. Batteries last approximately 2 years: when they begin to run down, the battery symbol starts to flash on the display. If the batteries are not replaced within 15 days, Intellitherm C58 will switch-off automatically and the display will indicate OFF.

6 TIME SETTING

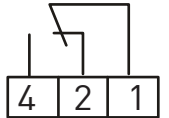
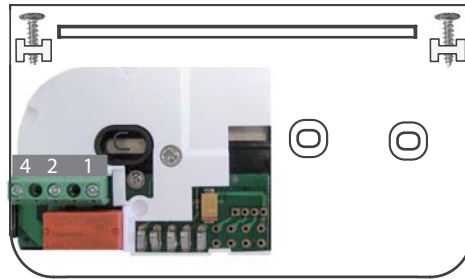
(see the picture on the right)



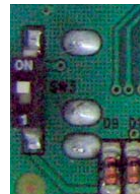
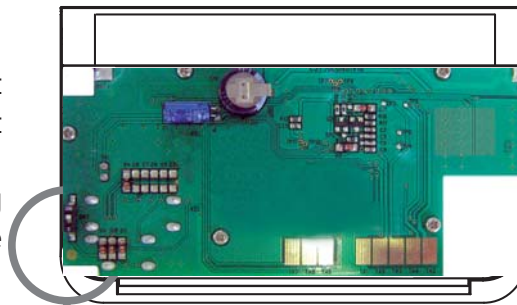
To separate the base from the frontal body, remove the battery cover and unscrew the screws, rotating the thermostat body downwards.

A for flush-mounting boxes (3 modules, 503)

B for round flush-mounting boxes



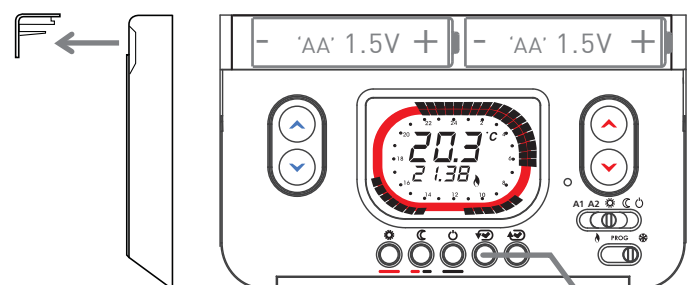
To be installed by qualified personnel only!



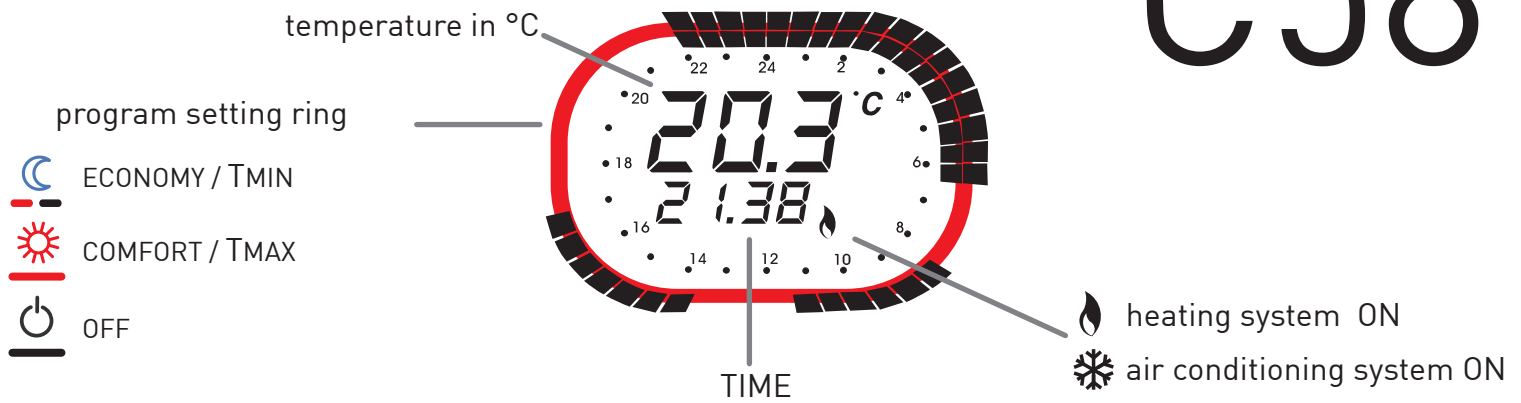
↑ To set the ANTIFREEZE 5°C protection move the dip switch HIGH.

↓ To switch the system completely OFF, move the dip switch DOWN.

To insert batteries remove the cover pulling it frontally



time setting keys

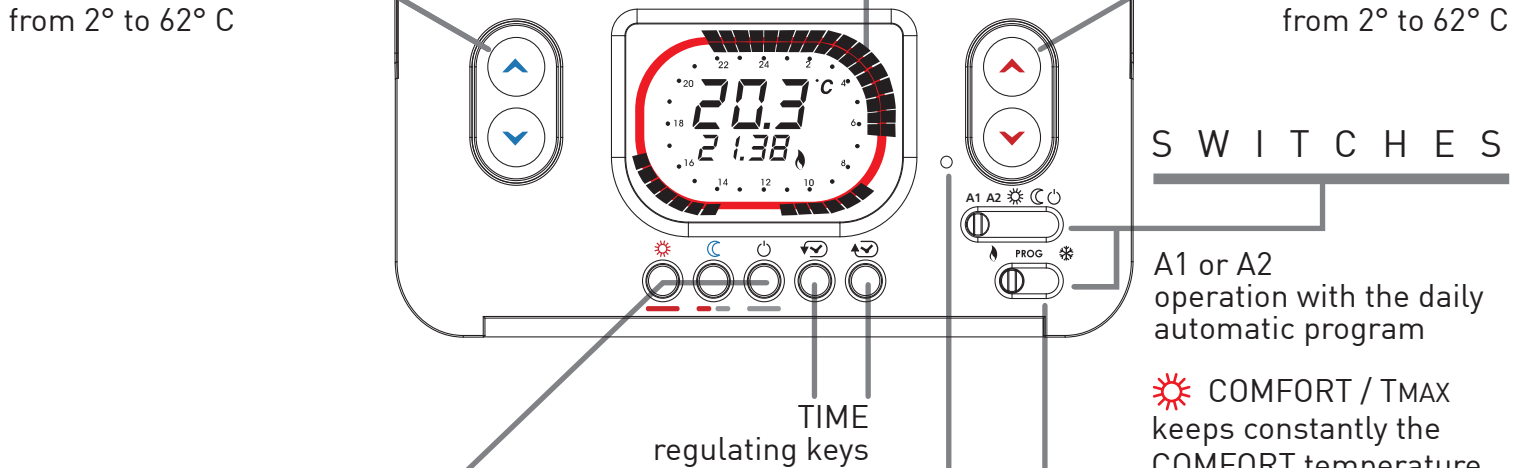


The program setting ring shows a 24-hours clock, divided into 30 min sectors. The sector colour indicates the set temperature for that period.

D I S P L A Y

Minimum temperature keys. TMIN / ECONOMY from 2° to 62° C

Maximum temperature keys. TMAX / COMFORT from 2° to 62° C



Temperature setting keys

- ECONOMY / TMIN
- COMFORT / TMAX
- OFF

In pushing one of the three keys, the flashing sector will turn into the colour of the desired set temperature

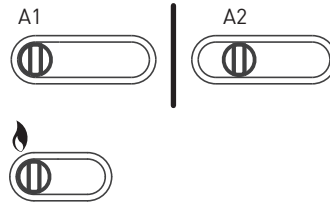
RESET

keep it pressed for a few seconds to reset any customization and restore the pre-set standard program

With the switch set on C58 is set to regulate the heating system

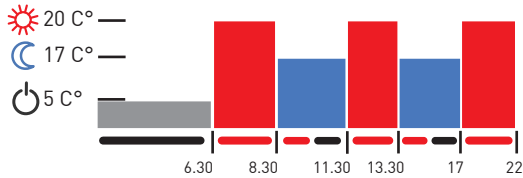
With the switch set on C58 is set to regulate the air conditioning system.

Once the C58 is installed and connected, it is possible to use the weekly program with the pre-set operating time and temperatures, just positioning the switch on the A1 or A2 position.

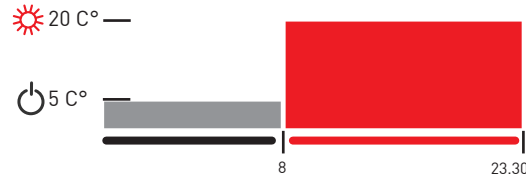


Verify that the switch is in the HEATING position.

A1 for weekdays

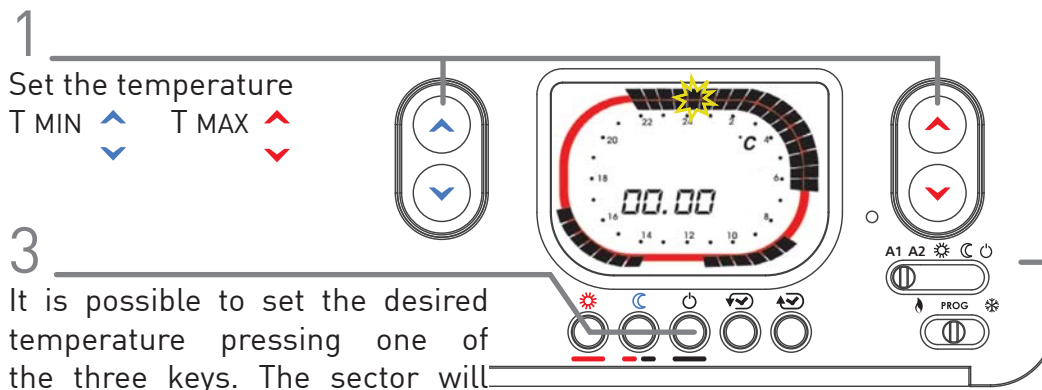


A2 for weekends and holidays



C U S T O M I Z A T I O N

It is possible to set the desired temperature for every 30 minutes.



1 Set the temperature
T MIN (blue up/down arrows) T MAX (red up/down arrows)

Move the switches to the A1 or A2 and PROG positions to start the program setting. The display will show time 00.00 and DAY1.

3 It is possible to set the desired temperature pressing one of the three keys. The sector will change the colour and advance 30 minutes.

On the programming ring the sector which the temperature has to be changed flashes and corresponding time appears.

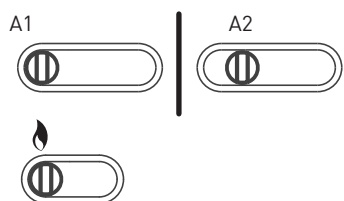


4 Once the changes are finished, position the switch to start the heating or snowflake icon to start the air-conditioning

To move the switch without changing the temperature, use the keys (left/right arrow icons)

J O L L Y F U N C T I O N

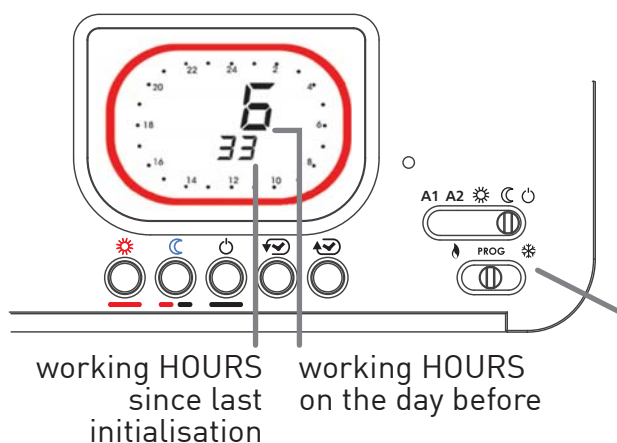
With this function C58 enables you to cut out temporarily the automatic program at any time, without changing its settings, in order to have constantly the required temperature COMFORT - ECONOMY - OFF for a period from 1 to 240 hours.



With the switch in the A1 or A2 position, press the keys sun icon or moon icon or power icon to set for how many hours the C58 has to cut the automatic program out, in order to force temporarily the temperature. The ring on the display will change the colour according to the selected temperature.



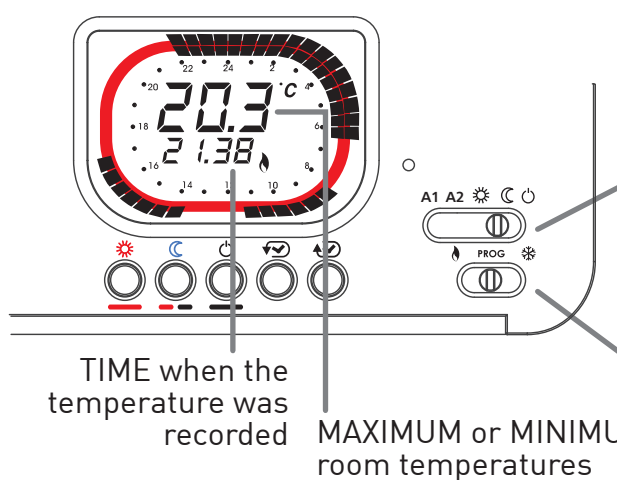
Once the set time is passed, C58 will resume the automatic program. To reduce or cut out the JOLLY period before the set time, press a different colour key than the one shown on the ring





With C58 it is possible to know for how many hours the heating system worked the day before (closed relay – ON) and from the last Intellitherm initialization (last reset or battery insertion).

The display will show the heating working hours, positioning the switches as indicated in the picture.

PREVIOUS DAY MINIMUM AND MAXIMUM TEMPERATURES




With Intellitherm C58 it is possible to verify the MINIMUM and MAXIMUM temperatures reached the day before and what time they were measured.

Move the switch to the ECONOMY position  to read the MINIMUM temperature or move to the COMFORT position  to read the MAXIMUM temperature.

Move the switch to PROG

SUMMER / AIR-CONDITIONING MODE



Intellitherm C58 starts the AIR-CONDITIONING mode moving the switch to the SUMMER position . The COMFORT/TMAX temperature can be regulated pressing the red keys. The red sectors on the ring indicate what time the air-conditioning is ON; the other colours indicate when the system is OFF

TECHNICAL FEATURES

In compliance with CEI EN 60730-1 and parts two
 Contact rating 5 (3)A 250V c.a.
 Micro-disconnection (1BU)
 Software classe A
 Voltage free switching contact
 Temperature regulation: COMFORT from 2° to 62°C;
 ECONOMY from 2° to 62°C
 Differential: +/- 0,25°C
 Thermal gradient: 4°K/h
 OFF mode with optional antifreeze protection (5°C) by a dip switch.
 Maximum room temperature: T45.
 double insulation
 Protection degree IP20

Pollution degree 2
 Impulse voltage 4000V
 Power supply without connection to the electrical line with 2 AA 1,5V alkaline batteries (1 year battery life).
 Automatic control of the battery charge; the display will indicate if the charge is inadequate.
 Battery replacement without data dropout.
 Switch for the winter or summer operating modes.
 Reset key to restore the set program.
 Dimensions 130 x 80 x 17 mm
 ErP classification: ErP Class IV; 2% (EU Reg. 811/2013 - 813/2013)

1 FIJAR A LA PARED

Montar el cronotermostato a 1,5 metros de altura del suelo, lejos de cocinas, fuentes de calor, ventanas y puertas.

Asegurarse de que el zócalo sea fijado bien a nivel y sin deformaciones.

2 REALIZAR LAS CONEXIONES ELÉCTRICAS

Conectar con dos cables los terminales 1 y 2 al sistema de calefacción, sustituyendo el termostato tradicional en cualquier momento. Cuando aumenta la temperatura ambiente, el relé abre el terminal 1-2 y cierra 1-4.

El terminal 4 está libre y puede ser utilizado para señalización otros usos.

3 SELECCIÓN DEL MODO DE FUNCIONAMIENTO APAGADO

Durante los períodos de APAGADO, Intellitherm tiene la posibilidad de mantener la temperatura fija en 5°C para proteger el sistema del peligro de congelación.

Esta selección debe ser realizada en el momento de la instalación y antes de colocar las pilas.

NOTA: Si luego de la instalación se deseara cambiar la selección, entonces Intellitherm deberá ser reseteado y reprogramado.

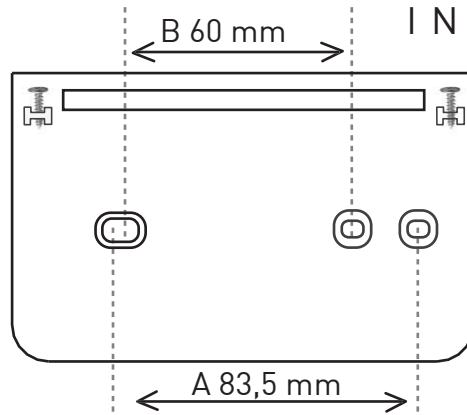
4 MONTAR EL CUERPO DEL CRONOTERMOSTATO EN EL ZÓCALO

5 COLOCACIÓN Y SUSTITUCIÓN DE LAS PILAS

Colocar dos pilas alcalinas tipo AA de larga duración, de marca reconocida, de 1,5 V, prestando atención a la polaridad indicada. Las pilas de alimentación pueden durar hasta 2 años: cuando la carga de las pilas comienza a ser insuficiente, en la pantalla parpadea el símbolo de una pila.

Si dentro de 15 días no se sustituyen las pilas, Intellitherm C58 se apaga automáticamente y en la pantalla sólo aparece el texto OFF.

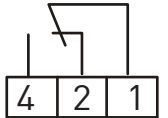
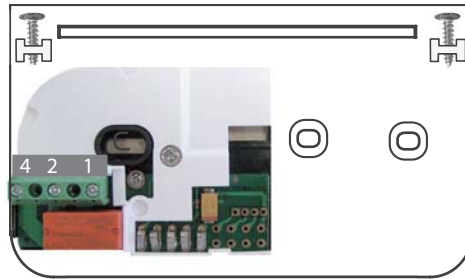
6 PROGRAMAR EL HORARIO [ver imagen a lado]



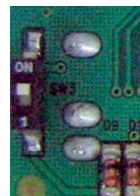
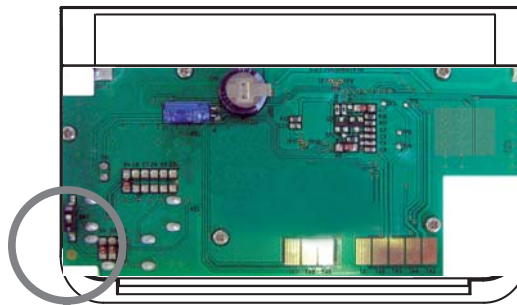
Para separar del cuerpo frontal el zócalo para la fijación, sacar la tapa del hueco para pilas y destornillar los tornillos hacia arriba, girando el cuerpo del aparato hacia abajo para extraerlo

A para caja de empotrar 503 (3 módulos)

B para cajas de empotrar redondas



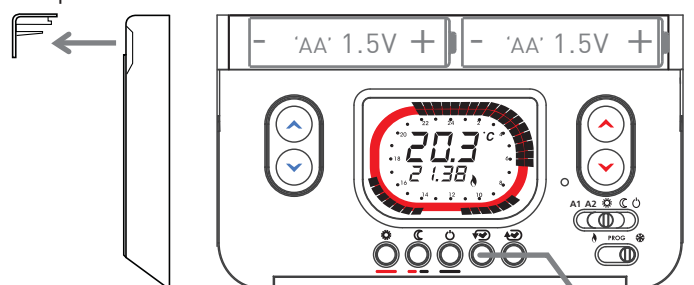
La instalación debe ser ejecutada sólo por personal calificado



↑ Para la protección ANTICONGELANTE 5°C dip switch hacia ARRIBA

↓ Para tener el sistema completamente APAGADO dip switch hacia ABÁTO

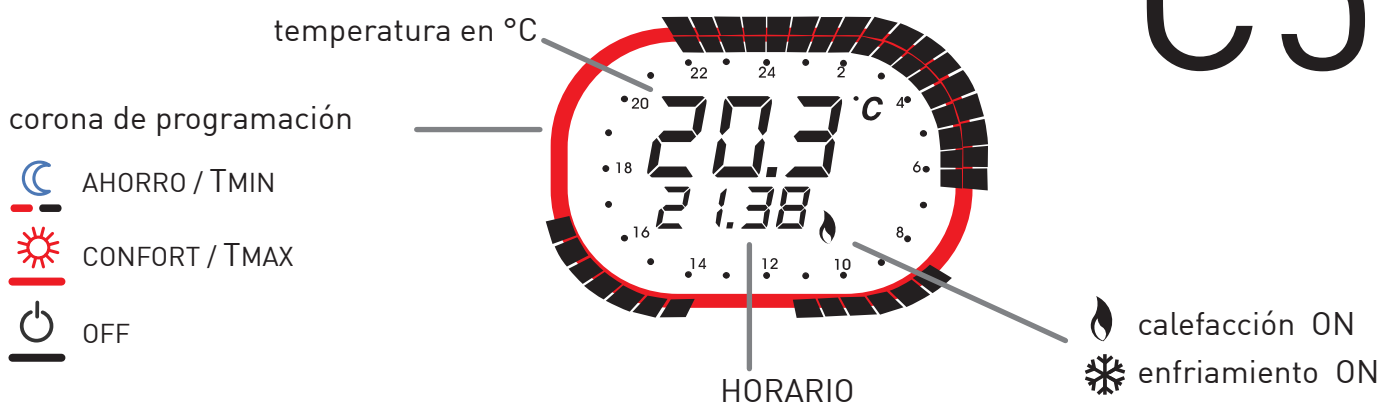
Para colocar las pilas sacar la tara y tirarla frontalmente al aparato.



teclas de regulación de la hora

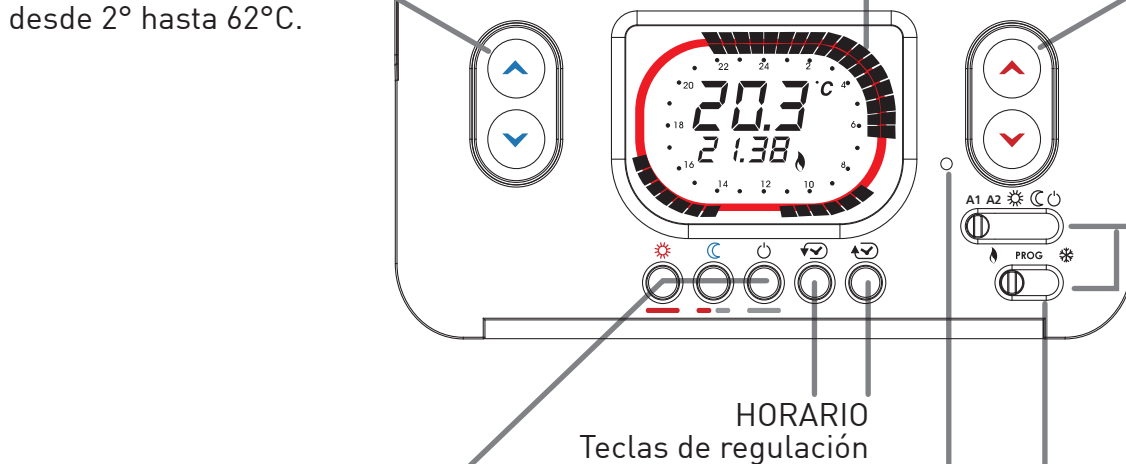
DIARIO

C58



La corona de programación representa un reloj de 24 horas subdividido en sectores de 30 minutos. El color de los sectores indica la temperatura programada por aquel período de tiempo.

Teclas para la regulación de la temperatura mínima TMIN/ AHORRO desde 2° hasta 62°C.



Teclas de programación de la temperatura

- AHORRO / TMIN
- CONFORT / TMAX
- OFF

A cada presión de una de las tres teclas, el sector relampagueante se volverá de color correspondiente a la temperatura asignada.

RESETEADO

presionando por algunos segundos, se anulan todas las programaciones y se restablece el programa estándar.

PANTALLA

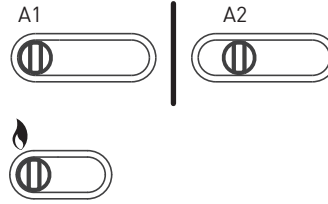
Teclas para la regulación de la temperatura máxima TMAX/ CONFORT desde 2° hasta 62°C.

DESVIADORES

- A1 o A2
Muncionamiento con el programa automático diario
- CONFORT / TMAX
Mantiene constante la temperatura de CONFORT establecida con las teclas TMAX.
- AHORRO / TMIN
Mantiene constante la temperatura de AHORRO establecida con las teclas TMIN.
- APAGADO
Mantiene el sistema apagado o con función anticongelante 5°C.

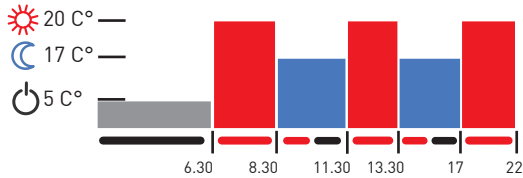
Con desviador en posición el sistema se prepara para el funcionamiento de la calefacción.
Con desviador en posición entra en función el sistema de climatización.

Después de haber instalado y conectado C58 posicionando el desviador en la función A1 o A2, se puede utilizar el programa diario con horarios y temperaturas ya programadas por la fábrica

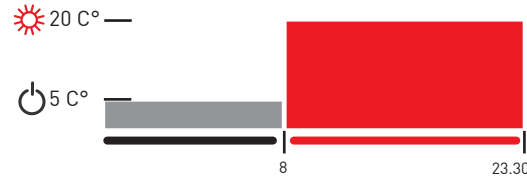


Controlar que el desviador sea en posición para el funcionamiento de la calefacción

A1 programa para los días hábiles

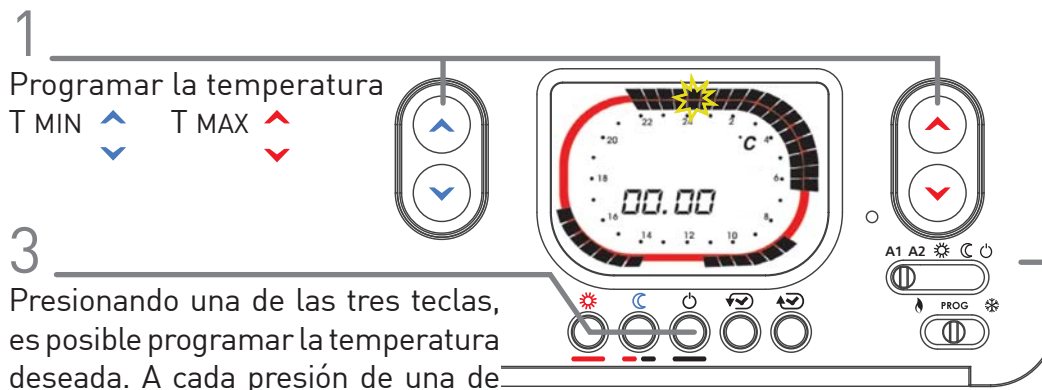


A2 programa para los días feriados



P E R S O N A L I Z A D A

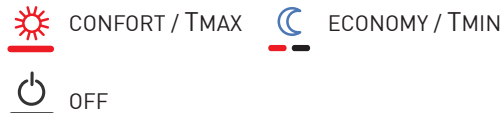
Por cada 30 minutos es posible programar la temperatura deseada.



2 Desplazar los desviadores en la posición A1 o A2 y PROG para iniciar la programación. La pantalla visualiza las horas 00.00

3 Sobre la corona relampagueará el sector donde programar la temperatura y en la pantalla comparecerá la hora correspondiente.

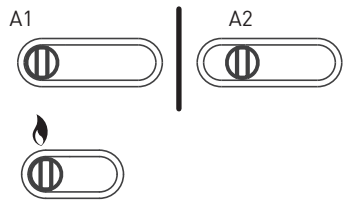
4 Una vez terminadas las modificaciones, posicionar el desviador para encaminar la calefacción o posicionar para el enfriamiento



Para desplazar el cursor sin variar la temperatura usar las teclas

F U N C I Ó N J O L L Y

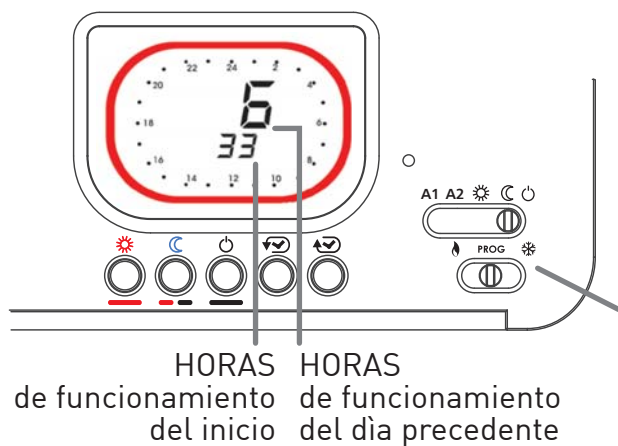
Con Intellitherm C58 es posible excluir en cualquier momento el programa automático temporalmente, sin modificarlo, para obtener continuamente de 1 a 240 horas la temperatura deseada (confort, ahorro, apagado).



Con los desviadores en la posición indicada, presionar las teclas sun, moon, or power icon para programar el número de horas h durante las cuales se quiere excluir el programa automático y forzar la temperatura. La corona de la pantalla se volverá de color correspondiente a la temperatura escogida



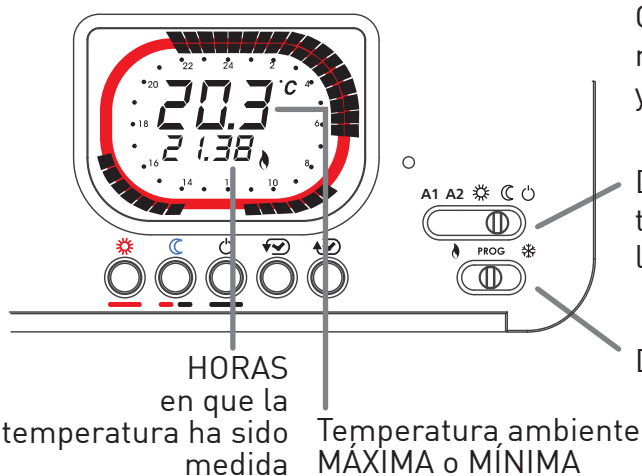
Una vez transcurrido el tiempo programado, Intellitherm retomará el programa automático. Para reducir o excluir el periodo JOLLY antes del tiempo previsto, presionar una tecla de diferente color al de la corona que se muestra en la pantalla.



Con C58 es posible saber por cuantas horas el calor ha sido solicitado el día precedente (relé cerrado – ON) y desde el principio de funcionamiento de Intellitherm (colocación de las pilas o reseteado).

Posicionando los desviadores como indicado, las horas de utilización de la calefacción serán visualizadas en la pantalla.

TEMPERATURA AMBIENTE MÍNIMA Y MÁXIMA DEL DÍA PRECEDENTE



Con Intellitherm C58 es posible averiguar la temperatura mínima y máxima alcanzada por el ambiente el día precedente y la hora en que ha sido medida.

Desplazar el desviador en la posición AHORRO para leer la temperatura mínima o en la posición CONFORT para leer la temperatura máxima.

Desplazar el desviador en PROG.

F U N C I O N A M I E N T O D E V E R A N O O C L I M A T I Z A C I Ó N



Cuando se desplaza el desviador en la posición VERANO, Intellitherm C58 se prepara para el funcionamiento del sistema de climatización. Con las teclas rojas se regula la temperatura de CONFORT/T.MAX a mantener en el ambiente. Entonces los sectores rojos de la corona de la pantalla indican los períodos de encendido del sistema de climatización; en cambio los sectores de otro color indican los períodos de apagado.

C A R A C T E R Í S T I C A S T É C N I C A S

- Conforme a las normas EN 60730-1 y segundas partes
- Capacidad contactos 5(3)A 250V.a.c.
- Microdesconexión (1BU)
- Software clase A
- Contacto de conmutación libre de tensión
- Regulación de la temperatura – CONFORT desde 2 hasta 62°C – AHORRO desde 2 hasta 62°C
- Diferencial +/-0,25°C
- Gradiente térmico de referencia 4°K/h
- Apagado con posibilidad de protección anticongelante (5°C) programable con dip switch
- Temperatura máxima ambiente T45
- Doble aislamiento
- Grado de protección IP20

- Grado de polución 2
- Tensión de impulso 4000V
- Alimentación sin conexión a la línea eléctrica con 2 pilas alcalinas 1,5V tipo AA (duración 2 años)
- Control automático del estado de la carga de las baterías con indicación en la pantalla en caso de carga insuficiente.
- Sustitución pilas sin pérdida de los datos programados
- Desviador para el funcionamiento de invierno o verano
- Tecla de reseteado para restablecer el programa establecido de antemano.
- Dimensiones: 130x80x17 mm.
- Clasificación Erp: Clase ErP IV; 2% (Reg. EU 811/2013 - 813/2013)

1 FIXATION MURALE

Monter le chronothermostat à 1,5 mètres de hauteur du sol, loin de cuisines, sources de chaleur, fenêtres et portes.
S'assurer que le socle soit bien fixé plat au mur et sans déformations.

2 EFFECTUER LES CONNECTIONS ÉLECTRIQUES

Connecter les bornes 1 et 2 au système de chauffage avec 2 fils, en remplaçant le thermostat traditionnel à n'importe quel moment. Quand la température augmente, le relais ouvre le borne 1-2 et ferme 1-4.
Le borne 4 est libre et peut être utilisé pour la signalisation ou pour d'autres utilisations.

3 SÉLECTION DU MODE DE FONCTIONNEMENT ÉTEINT

Pendant le mode ÉTEINT, Intellitherm à la possibilité de maintenir la température fixe de 5°C pour protéger le système contre les risques du gel.
Cette sélection doit être effectuée au moment de l'installation et avant d'insérer les piles.

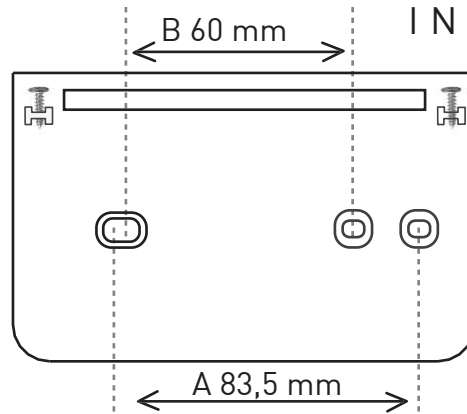
N.B. Si on souhaite changer la sélection après l'installation, Intellitherm devra être réinitialisé et reprogrammé.

4 MONTER LE CORPS DU CHRONOTHERMOSTAT SUR LE SOCLE

5 INSERTION ET REMPLACEMENT DES PILES

Insérer 2 piles alcalines type AA de 1,5V de longue durée, de bonne qualité, en faisant attention à la polarité indiquée.
Les piles d'alimentation peuvent durer 2 ans: lorsque la charge commence à être insuffisante, le symbole d'une pile clignote sur l'écran.
Si on ne prévoit pas le remplacement des piles d'ici 15 jours, Intellitherm C58 s'éteint automatiquement et sur l'écran n'apparaît que le message OFF.

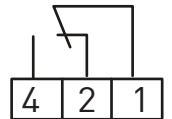
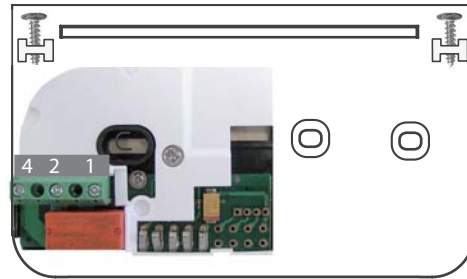
6 RÉGLER L'HEURE EN COURS (voir image à coté)



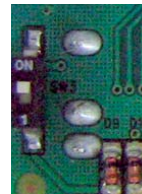
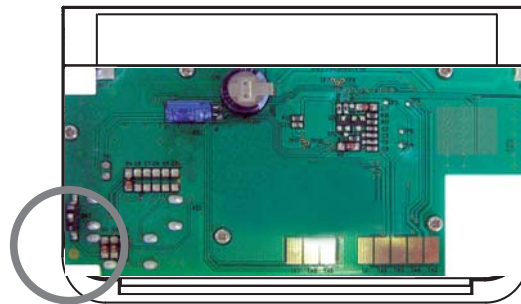
Pour séparer du corps frontal le socle pour le fixation, enlever le couvercle du logement des piles et dévisser les vis de haut, en tournant le corps de l'appareil vers le bas pour l'extraire.

A pour boîtier encastrable 503 (à 3 modules)

B pour boîtier encastrable ronde



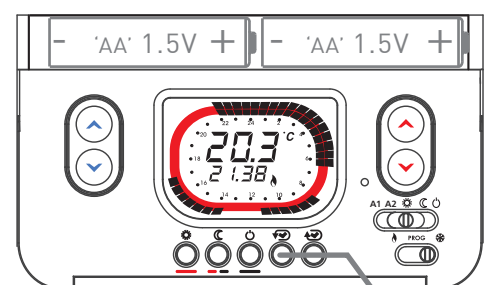
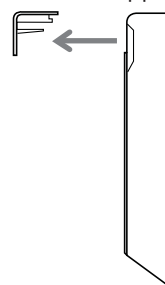
! L'installation doit uniquement être effectué par du personnel qualifié.



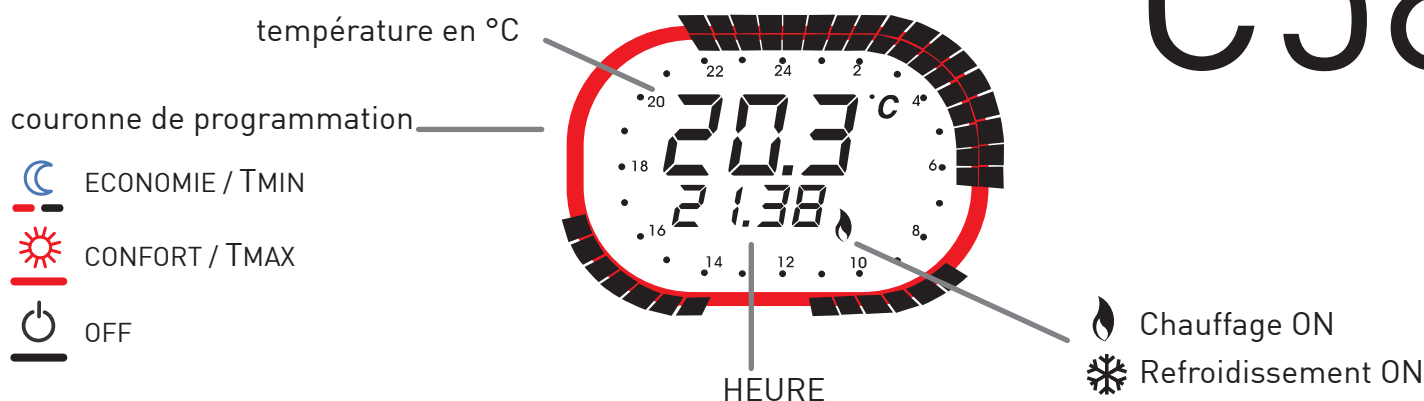
↑ Dip switch de HAUT pour la protection ANTIGEL 5°C

↓ Dip switch en BAS pour le système complètement ÉTEINT

Pour insérer les piles, enlever le couvercle en le tirant de front à l'appareil.



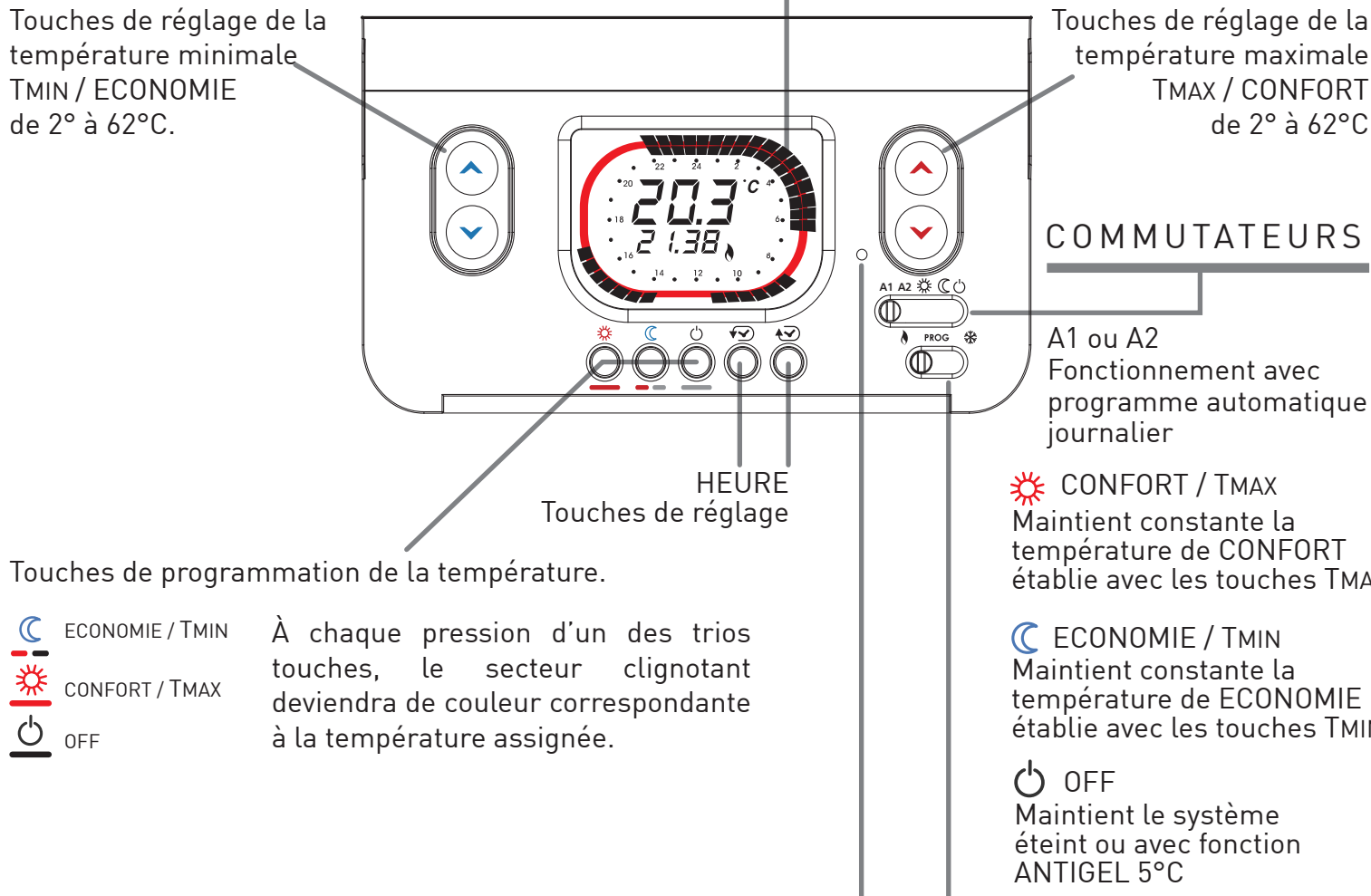
Touches pour le réglage de l'heure



La couronne de programmation représente une horloge de 24 heures partagée en secteurs de 30 minutes. La couleur des secteurs indique la température programmée pour cette période de temps.

Touches de réglage de la température minimale TMIN / ECONOMIE de 2° à 62°C.

Touches de réglage de la température maximale TMAX / CONFORT de 2° à 62°C



Touches de programmation de la température.

- ECONOMIE / TMIN
- CONFORT / TMAX
- OFF

À chaque pression d'un des trios touches, le secteur clignotant deviendra de couleur correspondante à la température assignée.

CONFORT / TMAX
Maintient constante la température de CONFORT établie avec les touches TMAX.

ECONOMIE / TMIN
Maintient constante la température de ECONOMIE établie avec les touches TMIN.

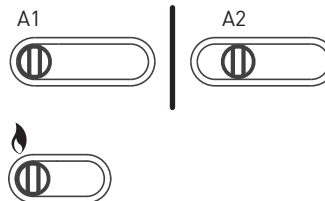
OFF
Maintient le système éteint ou avec fonction ANTIGEL 5°C

Avec le commutateur en position le système se prépare pour le fonctionnement du chauffage.
Avec le commutateur en position le système de climatisation se met en marche.

RÉINITIALISATION

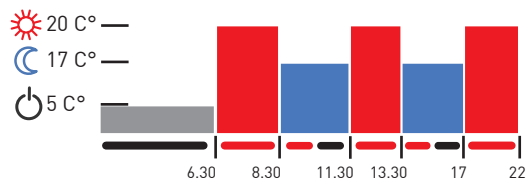
En appuyant quelques secondes, toutes les programmations s'annulent et le programme standard se rétablit.

Après l'installation et la connexion du C58, on peut utiliser le programme journalière avec les horaires et les températures déjà établies d'usine, en positionnant le commutateur sur la fonction A1 ou A2



Vérifier que le commutateur soit en position pour le fonctionnement du chauffage.

A1 programme pour les jours ouvrables

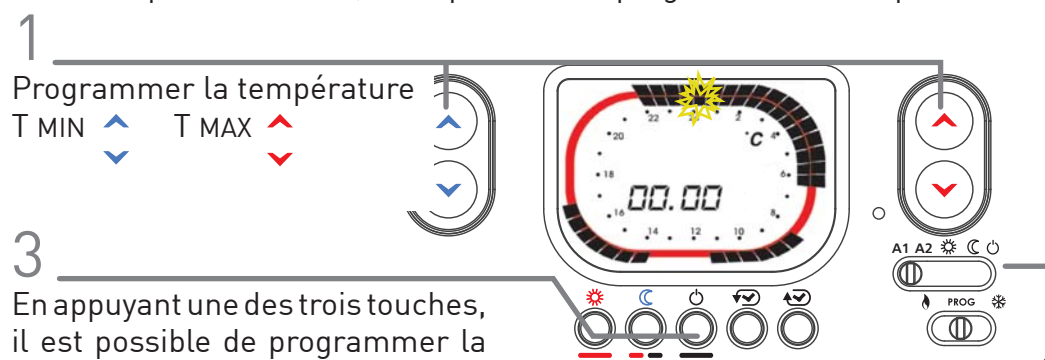


A2 programme pour les jours fériés



P E R S O N N A L I S A T I O N

Pour chaque 30 minutes, il est possible de programmer la température souhaitée



Déplacer les commutateurs en position A1 ou A2 et PROG pour commencer la programmation.

L'écran visualise les heures 00.00.

En appuyant une des trois touches, il est possible de programmer la température souhaitée. A chaque pression d'une des trois touches, le secteur changera de couleur et avancera de 30 minutes.

Sur la couronne clignotera le secteur dont programmer la température et l'heure correspondante paraîtra à l'écran.

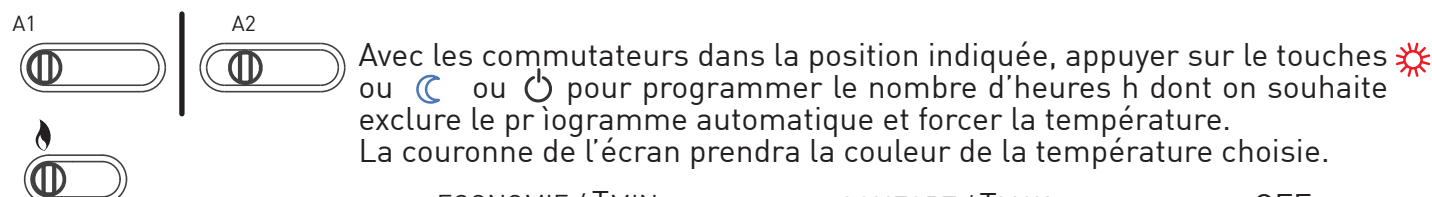


Pour déplacer le commutateur sans changer la température, utiliser les touches

A la fin des modifications, positionner le commutateur pour mettre en marche le chauffage ou positionner le commutateur sur ❄️ pour le refroidissement.

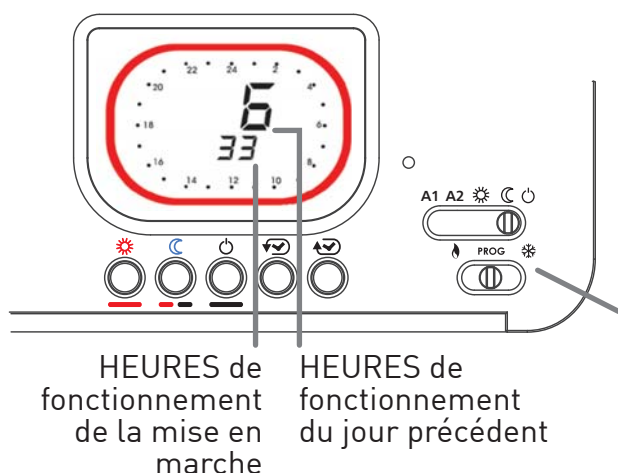
F O N C T I O N " J O K E R "

Avec C58, il est possible d'exclure temporairement le programme automatique à n'importe quel moment, sans le modifier, pour obtenir toujours et en continuation la température souhaitée de 1 à 240 heures (confort, économie, éteint).



Passé le temps programmé, C58 retournera au programme automatique.

Pour réduire ou exclure la période "Joker" avant le temps prévu, appuyer sur une un touche de couleur différente à celui de la couronne sur l'écran.



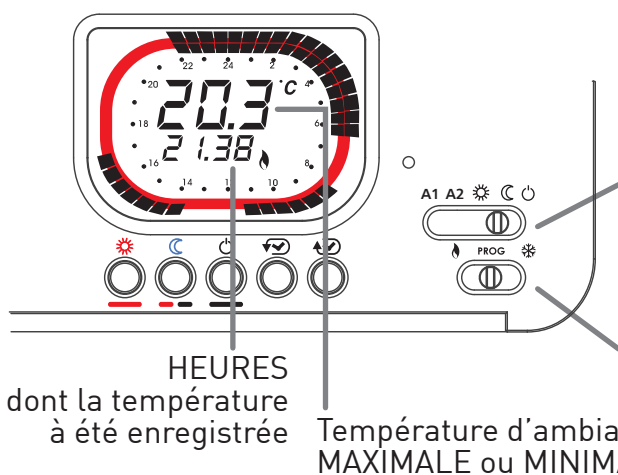
Avec C58 il est possible de savoir pour combien d'heures la chaleur à été demandée le jour précédent (relais fermé – ON) et dès le début du fonctionnement du Intellitherm (collocation des piles ou réinitialisation).

En positionnant les commutateurs comme indiqué, les heures d'utilisation du chauffage seront visualisées à l'écran.

HEURES de
fonctionnement
de la mise en
marche

HEURES de
fonctionnement
du jour précédent

TEMPÉRATURE D'AMBIANCE MINIMALE ET MAXIMALE DU JOUR PRÉCÉDENT



Avec Intellitherm C58 il est possible de vérifier la température MINIMALE et MAXIMALE que l'ambiance à attendue le jour précédent et l'heure dont elle à été mesurée.

Déplacer le commutateur en position ECONOMIE pour lire la température MINIMALE o en position CONFORT pour lire la température MAXIMALE.

Déplacer le commutateur en position PROG

HEURES
dont la température
à été enregistrée

Température d'ambiance
MAXIMALE ou MINIMALE

FONCTIONNEMENT D'ÉTÉ OU CLIMATISATION



Quand on déplace le commutateur en position ÉTÉ, C58 se prépare pour le fonctionnement du système de CLIMATISATION. Avec les touches rouges on règle la température de CONFORT/T.MAX à maintenir dans l'ambiance. Par conséquence, les secteurs rouges de la couronne à l'écran indiquent les périodes d'allumage du système de climatisation; par contre les secteurs d'autre couleur indiquent les périodes de coupure.

CARACTÉRISTIQUES TECHNIQUES

Conforme aux normes EN 60730-1 et parties secondes
 Courant de commutation 5(3)A 250V
 Micro Déconnexion (1BU)
 Logiciel classe A
 Contact de commutation libre de tension
 Réglage de la température – CONFORT de 2 à 62°C – ECONOMIE de 2° à 62°C
 Différentiel +/- 0,25°C
 Gradient thermique de référence 4°K/h
 Eteint avec possibilité de protection antigel (5°C) programmable avec dip switch
 Température d'ambiance maximale T45
 Double isolement
 Degré de protection IP20

Degré de pollution 2
 Impulsion de tension 4000V
 Alimentation sans connexion à la ligne électrique avec 2 piles alcalines type AA de 1,5V (durée 2 ans).
 Contrôle automatique de l'état de charge des piles avec signalisation à l'écran en cas de charge insuffisante.
 Remplacement des piles sans perte des données programmées.
 Commutateur pour le fonctionnement d'hiver ou d'été
 Touche de réinitialisation pour rétablir le programme précédemment établi.
 Dimensions: 130x80x17 mm.
 Classification ErP: Classe ErP IV; 2% (Rég. EU 811/2013 - 813/2013)

INSTALLATION

1 WANDBEFESTIGUNG

Befestigen Sie das Zeitthermostat in einer Höhe von 1,5 Meter vom Boden entfernt von Kochherden, Hitzequellen, Fenstern und Türen. Versichern Sie sich, dass der Sockel eben und ohne Verformungen befestigt ist.

2 AUSFÜHRUNG DER STROMVERBINDUNGEN

Verbinden Sie die Klemmen 1 und 2 mit 2 Kabeln an der Heizanlage, indem Sie das herkömmliche Thermostat in einem beliebigen Moment ersetzen. Bei Anstieg der Raumtemperatur öffnet das Relais die Klemme 1-2 und schließt 1-4. Die Klemme 4 ist frei und kann zur Anzeige oder für andere Verwendungsarten benutzt werden.

3 AUSWAHL DES AUSGESCHALTETEN BETRIEBS

In der Modalität AUSGESCHALTET hat C58 die Möglichkeit, die Temperatur fest auf 5°C beizubehalten, um die Anlage vor Frostgefahr zu schützen.

Diese Auswahl muss bei der Installation und vor Einführung der Batterien erfolgen.

N.B. Wenn Sie die Auswahl nach der Installation ändern wollen, muss C58 zurückgesetzt und neu programmiert werden.

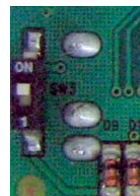
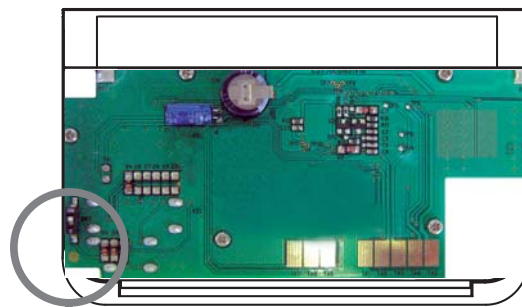
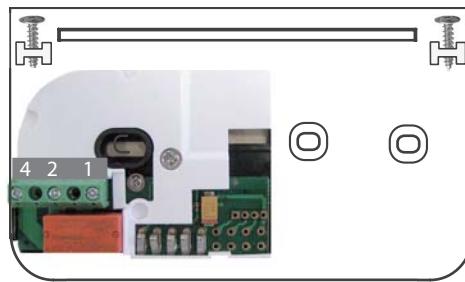
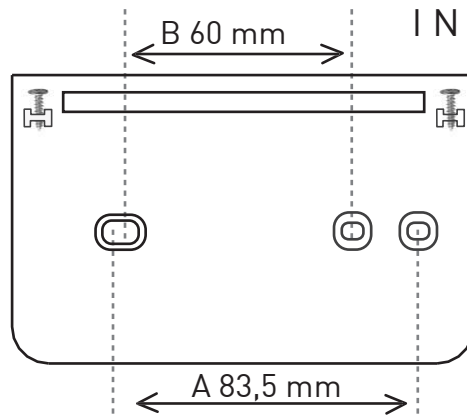
4 DEN KÖRPER DES ZEITTHERMOSTATS AM SOCKEL MONTIEREN

5 EINFÜHREN UND ERSETZEN DER BATTERIEN

Zwei alkaline AA Mignon-Langzeitbatterien einer guten Marke von 1,5V einführen, dabei auf die Polung achten. Die Speisebatterien können 2 Jahre dauern: Wenn die Ladung langsam unzureichend wird, blinkt auf dem Display das Symbol einer Batterie. Wenn die Batterien nicht innerhalb von 2 Wochen ersetzt werden, schaltet sich C58 automatisch aus, und auf dem Display erscheint nur die Schrift OFF.

6 DIE LAUFENDE UHRZEIT EINSTELLEN

[siehe die nebenstehende Abbildung]

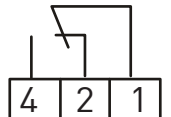


↑ Dip Switch nach OBEN für den FROST-SCHUTZ 5°C

↓ Dip Switch nach UNTEN, wenn die Anlage vollständig AUSGESCHALTET sein soll



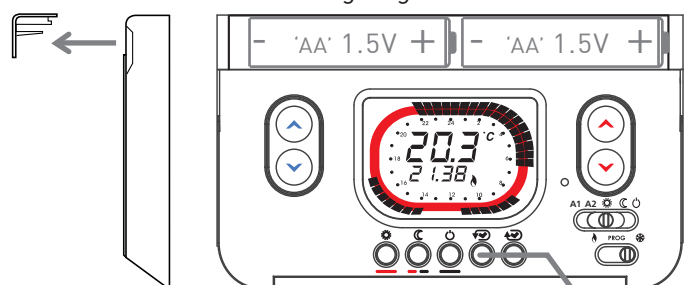
Die Installation darf nur durch Fachpersonal erfolgen!



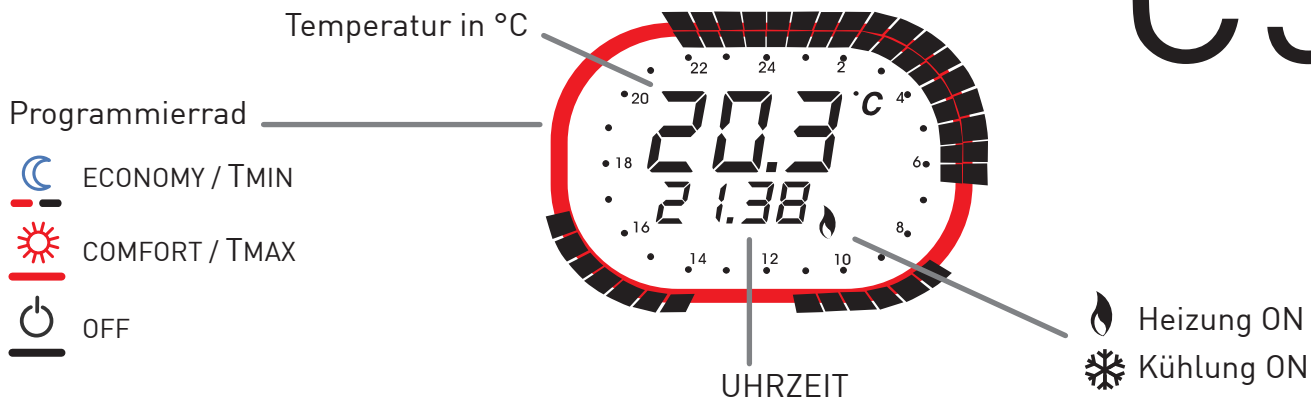
Umden Befestigungssockel vom vorderen Körper zu trennen, den Deckel des Batteriefachs entfernen, und die Schrauben von oben abschrauben, indem Sie den Körper des Geräts zum Ausziehen nach unten drehen

A Für Einbaugehäuse 503 mit 3 Modulen
B Für runde Einbaugehäuse

Zum Einführen der Batterien den Deckel entfernen, indem er frontal zum Gerät gezogen wird



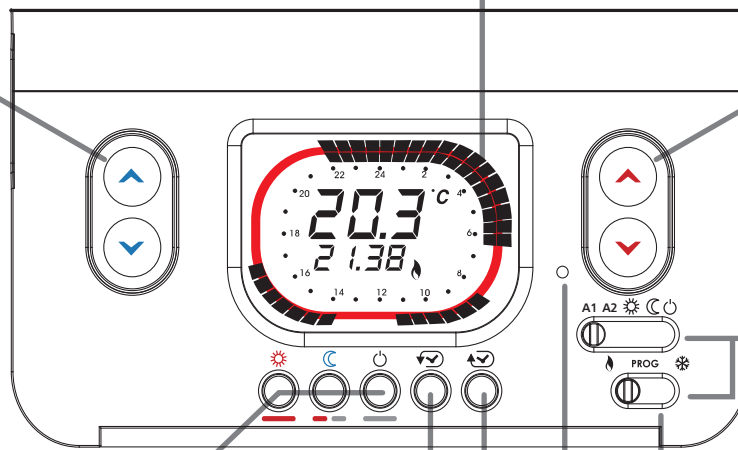
Tasten zur Einstellung der Uhrzeit



Das Programmierrad stellt eine 24 Stunden Uhr dar, die in Abschnitte von 30 Minuten unterteilt ist. Die Farbe der Abschnitte zeigt die für den entsprechenden Zeitraum programmierte Temperatur an.

D I S P L A Y

Tasten zur Einstellung der min. Temperatur TMIN / ECONOMY von 2° bis 62°C.



Tasten zur Einstellung der max. Temperatur TMAX/COMFORT von 2° bis 62°C

S C H A L T E R

A1 o A2
Betrieb mit
automatischem
TAGESPROGRAMM

Tasten zur Programmierung der Temperatur.

- ECONOMY / TMIN
- COMFORT / TMAX
- OFF

Bei jedem Druck einer der drei Tasten nimmt der blinkende Abschnitt die entsprechende Farbe der zugeordneten Temperatur an.

COMFORT / TMAX
Hält die Temperatur COMFORT, die mit den Tasten TMAX eingestellt wurde, konstant

ECONOMY / TMIN
Hält die Temperatur ECONOMY, die mit den Tasten TMIN eingestellt wurde, konstant

OFF
Hält die Anlage ausgeschaltet oder in Frostschutzfunktion 5°C.

Bei Schalter auf der Position bereitet sich die Anlage für den Heizbetrieb vor.
Bei Schalter auf der Position schaltet sich die Klimaanlage ein.

RESET
Wird diese Taste einige Sekunden lang gedrückt, werden alle Programmierungen gelöscht und das Standardprogramm wiederhergestellt.

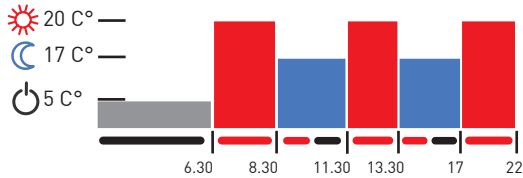
Nach Installation und Anschluss des C58 und Positionierung des Schalters auf die Funktion A1 oder A2 kann das Tagesprogramm



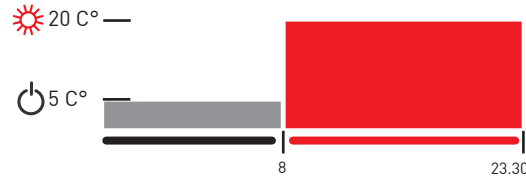
Prüfen, ob der Schalter für den Heizbetrieb positioniert ist.



A1 Programm für die Wochentage



A2 Programm für die Feiertage



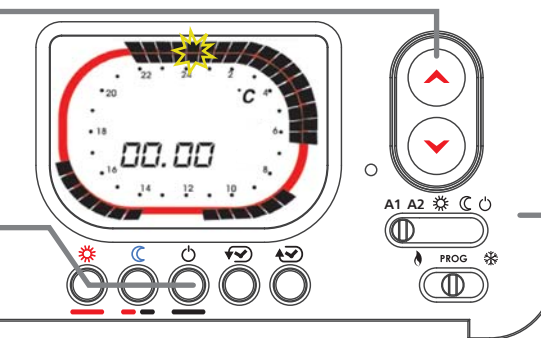
P E R S O N A L I S I E R T

Es ist möglich, für alle 30 Minuten die gewünschte Temperatur einzustellen.

1
Einstellung der Temperatur
T MIN T MAX

Die Schalter auf die Position entweder A1 oder A2 und PROG stellen, um die Programmierung zu starten. Das Display zeigt die Uhrzeit 00.00

3
Durch Drücken einer der drei Tasten ist es möglich, die gewünschte Temperatur einzustellen. Bei jedem Tastendruck ändert der Abschnitt seine Farbe und geht 30 Minuten voran.



2
Auf dem Rad blinkt der Abschnitt, dessen Temperatur eingestellt werden soll, und auf dem Display erscheint die entsprechende Uhrzeit.

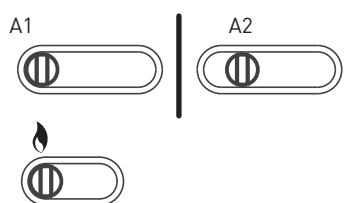


Zur Verschiebung des Cursors, ohne die Temperatur zu ändern, verwenden Sie die Tasten

4
Nach Beendigung der Änderungen den Schalter auf positionieren, um den Heizbetrieb einzuschalten, oder auf , um die Kühlung einzuschalten.

F U N K T I O N J O L L Y

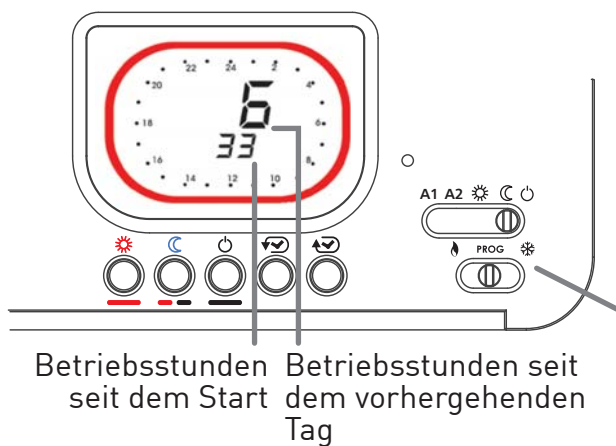
Mit C58 ist es möglich, jederzeit vorübergehend das Automatikprogramm auszuschließen, ohne es zu ändern, um kontinuierlich von 1 bis 240 Stunden immer die gewünschte Temperatur (Comfort, Economy, Ausgeschaltet) zu erhalten.



Stellen Sie die Schalter auf die angezeigte Position, drücken Sie die Tasten oder oder , um die Anzahl der Stunden h einzustellen, während deren Sie das Automatikprogramm ausschließen und die Temperatur forcieren wollen. Das Rad des Displays nimmt die Farbe der gewählten Temperatur an.



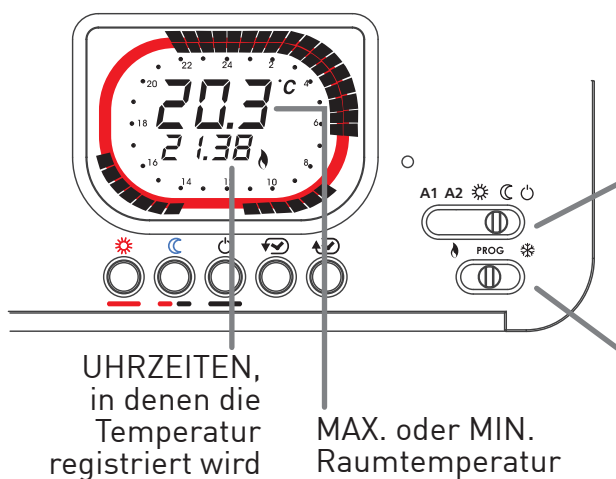
Nach Ablauf der eingestellten Zeit nimmt der C58 das Automatikprogramm automatisch wieder auf. Zum Reduzieren oder Ausschließen des Zeitraums JOLLY vor der vorgesehenen Zeit, drücken Sie eine Taste, die eine andere Farbe als das Rad auf dem Display hat.



Mit dem C58 ist es möglich zu wissen, für wie viel Zeit am vorhergehenden Tag (Relais geschlossen – ON) und seit Betriebsbeginn von Intellitherm (seit Einführung der Batterien oder seit einem Reset) Wärme gefordert wurde.

Durch Positionieren der Schalter gemäß Angabe werden auf dem Display die Verwendungsstunden des Heizbetriebs angezeigt.

MIN. UND MAX. RAUMTEMPERATUR
AM VORHERGEHENDEN TAG



Mit Intellitherm C58 ist es möglich, die MIN. und MAX. Temperatur, die der Raum am vorhergehenden Tag erreicht hat, sowie die Uhrzeit der Messung zu überprüfen.

Den Schalter auf die Position ECONOMY, um die MIN. Temperatur oder auf die Position COMFORT stellen, um die MAX. Temperatur abzulesen.

Den Schalter auf PROG. stellen

SOMMERBETRIEB ODER KLIMAANLAGE



Wenn der Schalter auf die Position SOMMER gestellt wird, bereitet sich C58 für den Betrieb der Anlage als KLIMAANLAGE vor. Die Temperatur COMFORT / TMAX, die im Raum beibehalten werden soll, wird mit den roten Tasten eingestellt. Die roten Abschnitte des Rades am Display zeigen daher die Einschaltzeiten der Klimaanlage, die anders gefärbten Tasten die Ausschaltzeiten an.

TECHNISCHE EIGENSCHAFTEN

- Entspricht den Normen EN 60730-1 und zweiten Teilen.
- Kontaktleistung 5 (3) A 250V Ws. Mikroabschaltung (1BU)
- Software Klasse A
- Spannungsfreier Umschaltkontakt
- Temperatureinstellung – COMFORT von 2 bis 62°C – ECONOMY von 2 bis 52°C
- Differential $\pm 0,25^\circ\text{C}$
- Temperaturgradient für den Bezug 4°K/h
- Ausgeschaltet mit Frostschutzmöglichkeit (5°C) durch Dip Switch Einstellung
- Max. Raumtemperatur T45
- Doppelisolierung
- Schutzgrad IP20.
- Verschmutzungsgrad 2

- Impulsspannung 4000V
- Speisung ohne Stromanschluss mit 2 alkalinen AA Mignon-Batterien 1,5V (Lebensdauer 2 Jahre)
- Automatische Kontrolle des Ladezustands der Batterien mit Anzeige auf dem Display bei unzureichender Ladung
- Ersatz der Batterien ohne Verlust der programmierten Daten
- Schalter für Winter- oder Sommerbetrieb
- Reset-Taste zur Wiederherstellung des voreingestellten Programms
- Dimensionen: 130 x 80 x 17 mm
- ErP Klassifikation: ErP Klasse IV; 2% (EU Verord. EU 811/2013 - 813/2013)

A series of horizontal dotted lines for writing, spanning the width of the page.



SMALTIMENTO DEI PRODOTTI

Il simbolo del cestino con le rotelle a cui è sovrapposta una croce indica che i prodotti vanno raccolti e smaltiti separatamente dai rifiuti domestici. Le batterie e gli accumulatori integrati possono essere smaltiti insieme al prodotto. Verranno separati presso i centri di riciclaggio. Una barra nera indica che il prodotto è stato introdotto sul mercato dopo il 13 agosto 2005. Partecipando alla raccolta differenziata di prodotti e batterie, si contribuisce allo smaltimento corretto di questi materiali e quindi a evitare possibili conseguenze negative per l'ambiente e la salute umana. Per informazioni più dettagliate sui programmi di raccolta e riciclaggio disponibili nel proprio paese, rivolgersi alla sede locale o al punto vendita in cui è stato acquistato il prodotto.

DISPOSAL OF PRODUCTS

The crossed out wheeled dust bin symbol indicates that products must be collected and disposed of separately from household waste. Integrated batteries and accumulators can be disposed of with the product. They will be separated at the recycling centres. The black bar indicates that the product was placed on the market after August 13, 2005. By participating in separate collection of products and batteries, you will help to assure the proper disposal of products and batteries and thus help to prevent potential negative consequences for the environment and human health. For more detailed information about the collection and recycling programmes available in your country, please contact your local city office or the shop where you purchased the product

ELIMINACIÓN DE PRODUCTOS

El símbolo de contenedor de basura tachado indica que los productos no pueden desecharse junto a los residuos domésticos. Las baterías y acumuladores integrados pueden desecharse con el producto. Éstos serán separados en los centros de reciclaje. La barra negra indica que el producto se comercializó con posterioridad al 13 de agosto de 2005. Al participar en la recogida por separado de productos y baterías, contribuirá a realizar una eliminación adecuada de productos y baterías y, de este modo, ayudará a evitar consecuencias negativas para el entorno y para la salud humana.

MISE AU REBUT DES PRODUITS

Le symbole de poubelle barrée indique que les produits ne doivent pas être jetés avec les ordures ménagères. Les piles et les accumulateurs peuvent être éliminés en même temps que le produit. Ces éléments seront ensuite séparés dans les centres de recyclage. La barre noire indique que le produit a été mis sur le marché après le 13 août 2005. En participant à la collecte sélective des produits et des piles, vous participerez au rejet responsable des produits et des piles, ce qui nous aidera à éviter les conséquences négatives sur l'environnement et la santé humaine. Pour plus de détails sur les programmes de collecte et de recyclage disponibles dans votre pays, contactez la mairie ou le magasin où vous avez acheté le produit.

ENTSORGUNG DER PRODUKTE

Das Symbol mit der durchgestrichenen Mülltonne weist darauf hin, dass Produkte getrennt vom Hausmüll gesammelt und entsorgt werden müssen. Eingebaute Batterien und Akkus können zusammen mit dem Produkt entsorgt werden. Sie werden in den Recyclingzentralen entnommen und gesondert entsorgt. Der schwarze Balken zeigt an, dass das Produkt nach dem 13. August 2005 auf den Markt gebracht wurde. Indem Sie Produkte und Batterien separat sammeln, tragen Sie zur sicheren Entsorgung von Produkten und Batterien bei und helfen damit, mögliche umwelt- oder gesundheitsschädliche Folgen zu vermeiden. Genauere Informationen über Sammel- und Recycling-Programme, die in Ihrem Land verfügbar sind, Wenden Sie sich an die örtlichen Behörden oder das Geschäft, in dem Sie das Produkt gekauft haben.



FANTINI COSMI S.p.A.

Via dell'Osio, 6 20090 Caleppio di Settala, Milano - ITALY

Tel. +39 02 956821 | Fax +39 02 95307006 | info@fantinicosmi.it

SUPPORTO TECNICO

Tel. +39 02 95682225 | supportotecnico@fantinicosmi.it

EXPORT DEPARTMENT

Ph +39 02 95682229 | export@fantinicosmi.it

www.fantinicosmi.com