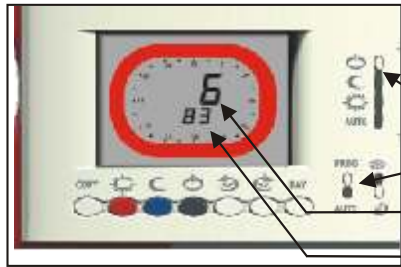


## FUNCIONES AVANZADAS DE *Intellitherm C75*

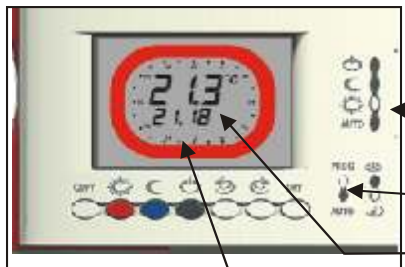
### HORAS DE FUNCIONAMIENTO DEL SISTEMA



Con Intellitherm C75 es posible saber por cuantas horas ha sido "pedido calor" (relé cerrado ON) el día anterior y desde el comienzo del funcionamiento de Intellitherm (o sea desde la introducción de las pilas o desde un reset).

- 1 Colocar el conmutador **S** en la posición
- 2 Colocar el desviador **P** en la posición **PROG**
- 3 Lectura de las horas de funcionamiento del día anterior
- 4 Lectura de las horas de funcionamiento desde la puesta en marcha

### TEMPERATURA AMBIENTE MÍNIMA Y MÁXIMA DEL DÍA ANTERIOR



Con Intellitherm C55 es posible saber la temperatura MÍNIMA Y MÁXIMA que el ambiente ha alcanzado el día anterior y la hora en la cual esta temperatura ha sido medida.

- 1 Colocar el conmutador **S** en la posición (economía) para la temperatura MÍNIMA o bien en la posición (confort) para la MÁXIMA.
- 2 Colocar el desviador **P** en la posición **PROG**
- 3 Lectura de la temperatura ambiente MÍNIMA o MÁXIMA
- 4 Lectura de la hora en la cual se ha registrado la temperatura MÍNIMA o MÁXIMA

### FUNCIONAMIENTO DE VERANO AIRE ACONDICIONADO



Cuando se coloca el desviador **I** en la posición VERANO, Intellitherm C75 se predispone para el funcionamiento de la instalación de AIRE ACONDICIONADO.

Con la empuñadura roja se regula la temperatura de confort que se desea mantener en el ambiente, mientras que se excluye el funcionamiento economía y antihielo.

### CARACTERÍSTICAS TÉCNICAS

- Conforme a las normas CEI EN 60730-1 y partes segundas
- Alcance contactos 5 (3)A 250V c.a.
- Microdesconexión (1BU)
- Contacto en conmutación libre de tensión
- Regulación de la temperatura de: **- confort - economía de 2 a 62°C**
- Diferencial  $\pm 0,25^\circ\text{C}$
- Gradiente térmico de referencia  $4^\circ\text{K/h}$
- Apagado con posibilidad de protección antihielo ( $5^\circ\text{C}$ ) programable mediante dip switch
- Doble aislamiento
- Grado de protección IP20 (polución normal)

- Alimentación sin conexiones con la línea eléctrica con 2 pilas de estilo alcalinas AA 1,5V
- Duración de las pilas alrededor de 2 años
- Control automático del estado de carga de las pilas con indicación en el display en caso de carga insuficiente
- Substitución de pilas sin pérdida de los datos programados
- Desviador para el funcionamiento invernal o estival
- Tecla de reset para restablecer el programa prefijado
- Dimensiones: 144 x 84 x 31 mm

Nos reservamos la facultad de introducir todas las modificaciones técnicas y constructivas que consideraremos necesarias, sin obligación de aviso previo.

2004/03



## Intellitherm C75

### CRONOTERMOSTATO DE PROGRAMACION SEMANAL

#### 1 FIJAR EN LA PARED

Intellitherm C75 se entrega con un zócalo de apoyo apto para el montaje en cajas empotradas de 3 módulos y redondas o para montaje en la pared. Montar el cronotermostato a **1,5 metros** de altura del piso, lejos de cocinas, fuentes de calor, ventanas y puertas. Controlar que el zócalo esté fijado bien plano y sin deformaciones.

#### 2 EFECTUAR LAS CONEXIONES ELECTRICAS

Conectar con 2 cables los bornes **1 2** al sistema de calefacción, substituyendo el termostato tradicional en cualquier momento, sin agregar otras conexiones. Cuando aumenta la temperatura ambiente el relé abre el borne **1-2** y cierra **1-4**. El borne **4** queda libre y puede ser utilizado para señalización u otros usos.

#### 3 SELECCION DEL MODO DE FUNCIONAMIENTO APAGADO

Durante los períodos de APAGADO, Intellitherm tiene la posibilidad de mantener la temperatura fija a  $5^\circ\text{C}$  para proteger el sistema contra el peligro del hielo.

Si se desea la protección **ANTIHIELO** posicionar en **ALTO** el dip switch (ubicado abajo a la izquierda sobre la parte de atrás del cuerpo del C55). Si en cambio se desea el sistema completamente **APAGADO**, posicionar el dip switch en **BAJO**. Esta selección debe ser efectuada en el momento de la instalación y **antes de introducir las pilas**.

**Nota:** Si después de la instalación se deseara cambiar la selección, Intellitherm tendrá que ser reposicionado y reprogramado.

#### 4 MONTAR EL CUERPO CRONOTERMOSTATO SOBRE EL ZOCALO

#### 5 INTRODUCIR LAS PILAS

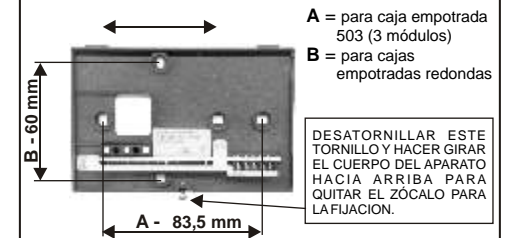
Introducir dos pilas estilo **AA** alcalinas larga duración, de buena marca, de **1,5 V** prestando atención a la polaridad indicada. Las pilas de alimentación pueden durar 2 años: cuando la carga de las pilas comienza a ser insuficiente, en el display relampaguea el símbolo de una pila . Si no se substituyen las pilas en un lapso de 15 días, Intellitherm C55 se apaga automáticamente y en el display aparece sólo la palabra **OFF**.

Via dell'Osio, 6 20090 Caleppio di Settala MI - ITALY  
International calls Tel. ++39 02 95682222  
Fax +39 02 95307006  
E-mail: export@fantinicosmi.it http://www.fantinicosmi.com

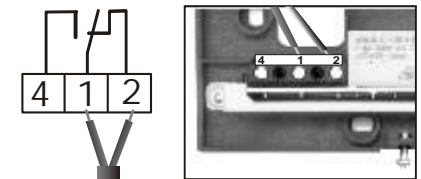
GIUGIARO  
DESIGN



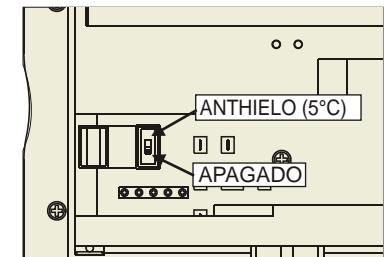
#### DISTANCIA ENTRE EJES DE FIJACION



#### CAJA DE BORNES Y CONEXIONES



#### SELECCION APAGADO o APAGADO CON PROTECCION ANTIHIELO

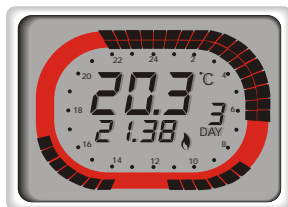


#### INTRODUCCION Y SUBSTITUCION DE PILAS

LEVANTAR LA TAPA E INTRODUCIR 2 PILAS DE 1,5 V



## EL DISPLAY DE *Intellitherm C75*



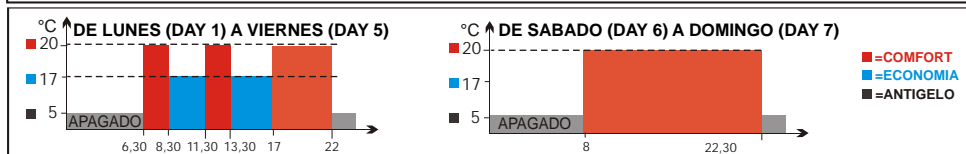
En el display se lee en todo momento la temperatura ambiente, la hora y el día de la semana en curso, la eventual demanda de calor (o de enfriamiento en verano) y la indicación de carga insuficiente de las pilas. En el display se encuentra también una corona de programación que representa un reloj de 24 horas, dividida en 48 sectores, uno cada media hora. Cada sector a su vez está dividido por la mitad y coloreado (según el programa elegido) de rojo, rojo y negro, negro. El color de los sectores indica el tipo de temperatura programada para ese período de tiempo:

- rojo temperatura de confort
- mitad rojo y mitad negro temperatura de economía
- negro apagado

## UTILIZAR *Intellitherm C55* CON LOS PROGRAMAS STANDARD con horarios y temperaturas ya programados en la fábrica.

Después de haber instalado y conectado C55, basta con efectuar las operaciones numeradas

- Colocar el conmutador **S** en la posición **AUTO**, para el funcionamiento con el programa **AUTOMATICO SEMANAL STANDARD** con horarios y temperaturas ya programadas en la fábrica.



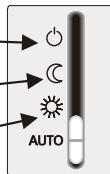
- Con las teclas rojas se regula la temperatura de **COMFORT**. En el display en lugar de la temperatura ambiente se lee la temperatura programada.
- Con las teclas azules se regula la temperatura de **ECONOMIA**. En el display en lugar de la temperatura ambiente se lee la temperatura programada.
- Tecla de reset. Manteniéndola apretada con una punta durante algunos segundos, se anulan todas las programaciones y se restablece el programa standard.
- Comprobar que el desviador **I** esté abajo en la posición invierno.
- Comprobar que el desviador **P** esté abajo en la posición **AUTO** (automático).
- REGULAR LA HORA Y EL DIA EN CURSO. Estas operaciones pueden ser efectuadas antes de todas las demás.
- con las teclas **H** regular la hora en curso con la tecla **D** regular el día de la semana en curso (1=lunes 2=martes 3=miércoles 4=jueves 5=viernes 6=sábado 7=domingo).

## LOS OTROS PROGRAMAS *Intellitherm C75*

**APAGADO** mantiene al sistema constantemente apagado o con protección antihielo según lo elegido en el momento de la instalación (ver página precedente)

**SIEMPRE ECONOMIA** mantiene constantemente la temperatura de ECONOMIA programada con las teclas azules.

**SIEMPRE CONFORT** mantiene constantemente la temperatura de CONFORT programada con las teclas rojas.



## PERSONALIZACION DE *Intellitherm C75* (PROGRAMACION)

La programación de *Intellitherm C75* es muy simple, sólo hay que cambiar el color de los sectores sobre la corona en relación con los horarios deseados:

- color rojo para los horarios en los cuales se desea la temperatura de confort
  - color rojo y negro para los horarios en los cuales se desea la temperatura de economía
  - color negro para los horarios en los cuales se desea el sistema apagado
- Para cambiar los colores de los sectores basta efectuar las operaciones numeradas.

- Colocar el desviador **P** arriba en la posición **PROG** (programación). El display visualiza las horas **00.00** y día 1. El cursor intermitente de la corona se ubica automáticamente en el 1er. sector después de las 24.

- Mover el curso intermitente (hacia adelante o hacia atrás) a lo largo de la corona usando las teclas: En la corona parpadeará el sector del cual se quiere cambiar el color y en el display aparecerá la hora correspondiente.

- Apretar las teclas: para colorear los Sectores de la Corona. A cada presión de una de las tres teclas el sector se colorea y el cursor avanza de media hora:
  - tecla roja sector rojo
  - tecla azul sector mitad rojo y mitad negro
  - tecla negra sector negro
 Para mover el cursor sin cambiar el color de los sectores, usar las teclas

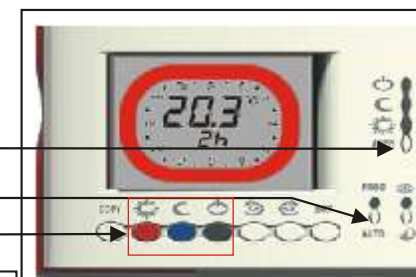
- Colocar el conmutador **S** en la posición **AUTO**.
- Una vez programados los horarios de un día, apretar la tecla **D** para cambiar el día y repetir las operaciones precedentes para todos los otros días de la semana. Si el programa de un día está bien también para los días sucesivos, copiarlo apretando la tecla **C** (copy). El día incrementa de una unidad y se copia el programa ya memorizado en el nuevo día.
- Al final de las modificaciones, colocar el desviador **P** en la posición **AUTO**.

## FUNCION JOLLY

Con *Intellitherm C75* es posible en cualquier momento excluir temporalmente el programa automático, sin modificarlo, para obtener continuamente de **1 a 240** horas la temperatura deseada (confort, economía, apagado).

- Conmutador **S** en la posición **AUTO**
- Desviador **P** en la posición **AUTO**

- Apretar la tecla roja, azul o negra para programar la cantidad de horas (visualizada en el display) durante las cuales se desea excluir el programa automático y "forzar" temporalmente la temperatura de confort, economía o apagado. La corona del display tomará el color de la temperatura elegida.



Una vez transcurrido el tiempo programado *Intellitherm* retomará el programa automático. Para reducir o excluir el período JOLLY antes del tiempo previsto, apretar una tecla de color diferente al de la corona sobre el display.