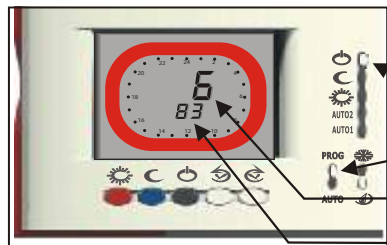


FUNZIONI AVANZATE DI *Intellitherm C76*

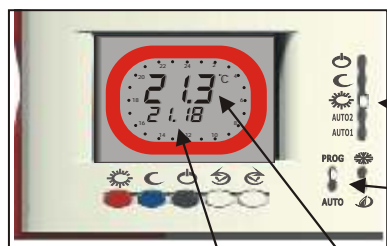
ORE DI FUNZIONAMENTO DELL'IMPIANTO



Con Intellitherm C76 è possibile sapere per quante ore è stato "richiesto calore" (relè chiuso - ON) il giorno precedente e dall'inizio del funzionamento di Intellitherm (cioè dall'inserimento delle pile o da un reset).

- 1 spostare il commutatore **S** sulla posizione
- 2 spostare il deviatore **P** sulla posizione **PROG**
- 3 lettura delle ore di funzionamento del giorno prima
- 4 lettura delle ore di funzionamento dall'avvio

TEMPERATURA AMBIENTE MINIMA E MASSIMA DEL GIORNO PRECEDENTE



Con Intellitherm C76 è possibile verificare la temperatura MINIMA e MASSIMA che l'ambiente ha raggiunto il giorno precedente e l'ora in cui è stata misurata.

- 1 spostare il commutatore **S** sulla posizione (economia) per la temperatura MINIMA oppure sulla posizione (comfort) per la MASSIMA
- 2 spostare il deviatore **P** sulla posizione **PROG**
- 3 lettura della temperatura ambiente MINIMA o MASSIMA
- 4 lettura dell'ora in cui si è registrata la temperatura MINIMA o MASSIMA

FUNZIONAMENTO ESTIVO - CONDIZIONAMENTO



Quando si sposta il deviatore **I** sulla posizione ESTATE, Intellitherm C76 si predispose per il funzionamento dell'impianto di CONDIZIONAMENTO. Con la manopola rossa si regola la temperatura di comfort da mantenere nell'ambiente, mentre viene escluso il funzionamento economia e antigelo. I settori rossi della corona del display indicano quindi i periodi di accensione dell'impianto di condizionamento, quelli di altro colore i periodi di spegnimento.

CARATTERISTICHE TECNICHE

- Conforme alle norme CEI EN 60730-1 e parti seconde
- Portata contatti 5 (3)A 250V c.a.
- Microdisconnessione (1BU)
- Software classe A
- Contatto in commutazione libero da tensione
- Regolazione della temperatura di comfort e di economia 2 a 62°C
- Differenziale $\pm 0,25^\circ\text{C}$
- Gradiente termico di riferimento 4°K/h
- Spento con possibilità di protezione antigelo (5°C) impostabile tramite dip switch
- doppio isolamento

- Grado di protezione IP20 (polluzione normale)
- Alimentazione senza connessioni alla linea elettrica con 2 pile stilo alcaline AA 1,5V
- Durata delle pile di 2 anni circa
- Controllo automatico dello stato di carica delle pile con segnalazione sul display in caso di carica insufficiente
- Sostituzione pile senza perdita dei dati programmati
- Deviatore per il funzionamento invernale o estivo
- Tasto di reset per ripristinare il programma preimpostato
- Dimensioni: 144 x 84 x 31 mm

Ci riserviamo la facoltà di introdurre tutte le modifiche tecniche e costruttive che riterremo necessarie, senza obbligo di preavviso



VIA DELL'OSIO, 6 20090 CALEPPIO DI SETTALA MI
Tel. 02956821 fax 0295307006
E-mail: info@fantinicosmi.it http://www.fantinicosmi.it
Supporto tecnico: supportotecnico@fantinicosmi.it

Intellitherm C76



CRONOTERMOSTATO A PROGRAMMAZIONE GIORNALIERA

1 - FISSARE A PARETE

Intellitherm C76 viene fornito con uno zoccolo adatto per il montaggio su scatole da incasso a 3 moduli e rotonde o per montaggio a parete. Montare il cronotermostato a **1,5 metri** di altezza dal pavimento, lontano da cucine, fonti di calore, finestre e porte. Assicurarsi che lo zoccolo sia fissato ben in piano e senza deformazioni.

2 - ESEGUIRE I COLLEGAMENTI ELETTRICI

Collegare con 2 fili i morsetti 1-2 all'impianto di riscaldamento, sostituendo il termostato tradizionale in qualsiasi momento, senza aggiungere altri collegamenti. All'aumento della temperatura ambiente, il relè apre il morsetto 1-2 e chiude 1-4. Il morsetto 4 è libero e può essere utilizzato per segnalazione o per altri usi.

3 - SELEZIONE DEL MODO DI FUNZIONAMENTO SPENTO

Durante i periodi di SPENTO, Intellitherm ha la possibilità di mantenere la temperatura fissa a 5°C per proteggere l'impianto dal pericolo del gelo. Se si vuole la protezione **ANTIGELO** posizionare in **ALTO** il dip switch (posto in basso a sinistra sul retro del corpo del C76). Se invece si vuole l'impianto completamente **SPENTO**, posizionare il dip switch in **BASSO**.

Questa selezione deve essere effettuata al momento dell'installazione e **prima di inserire le pile**.

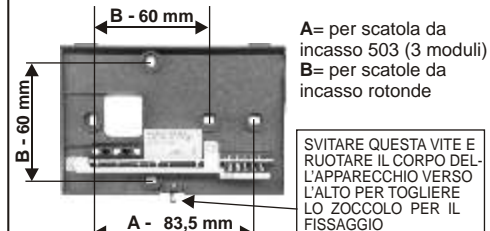
N.B. Se in un momento successivo all'installazione si volesse cambiare la selezione, Intellitherm dovrà essere resettato e riprogrammato.

4 - MONTARE IL CORPO CRONOTERMOSTATO SULLO ZOCCOLO

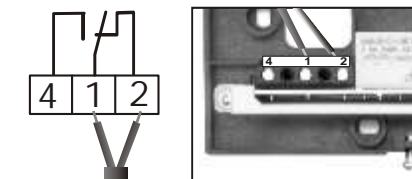
5 - INSERIRE LE PILE

Inserire due pile stilo **AA** alcaline lunga durata, di buona marca, da **1,5 V** facendo attenzione alla polarità indicata. Le pile di alimentazione possono durare 2 anni: quando la carica delle pile comincia ad essere insufficiente, sul display lampeggia il simbolo di una pila . Se entro 15 giorni non si provvede a sostituire le pile, Intellitherm C76 si spegne automaticamente e sul display compare solo la scritta **OFF**.

INTERASSI DI FISSAGGIO



MORSETTIERA E COLLEGAMENTI

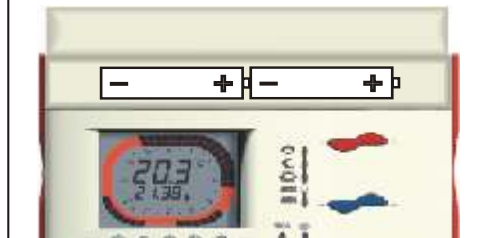


SELEZIONE SPENTO o SPENTO CON PROTEZIONE ANTIGELO

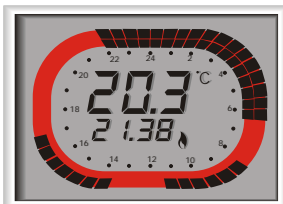


INSERIMENTO E SOSTITUZIONE PILE

SOLLEVARE IL COPERCHIETTO E INSERIRE 2 PILE DA 1,5 V



IL DISPLAY DI *Intellitherm C76*



Sul display si legge in ogni momento la temperatura ambiente, l'ora in corso, l'eventuale richiesta di calore ☀ (o di raffreddamento ❄ in estate) e la segnalazione di carica insufficiente delle pile [] + . Sul display è presente anche una corona di programmazione che rappresenta un orologio di 24 ore, suddivisa in 48 settori, uno ogni mezz'ora. Ogni settore a sua volta è diviso a metà e colorato (secondo il programma scelto) di rosso, rosso e nero, nero. Il colore dei settori indica il tipo di temperatura programmata per quel periodo di tempo :

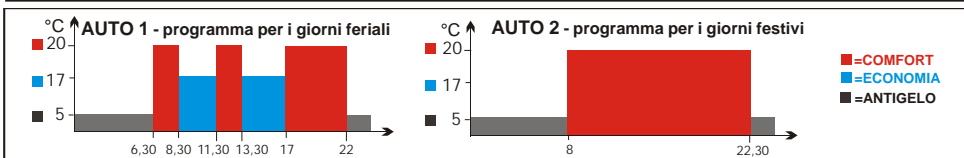
- rosso** temperatura di comfort
- metà rosso e metà nero** temperatura di economia
- nero** spento

UTILIZZARE *Intellitherm C76* CON I PROGRAMMI STANDARD

con orari e temperature già programmate in fabbrica.

Dopo aver installato e collegato C76, basta eseguire le operazioni numerate

- 1 spostare il commutatore **S** su uno dei due **PROGRAMMI AUTOMATICI STANDARD, AUTO 1** oppure **AUTO 2**, con orari e temperature già programmate in fabbrica



- 2 con i tasti rossi si regola la temperatura di COMFORT. Sul display al posto della temperatura ambiente si legge la temperatura impostata.
- 3 con i tasti azzurri si regola la temperatura di ECONOMIA. Sul display al posto della temperatura ambiente si legge la temperatura impostata.
- 4 verificare che il deviatore **I** sia in basso sulla posizione inverno ❄
- 5 verificare che il deviatore **P** sia in basso sulla posizione **AUTO** (automatico)
- 6 con i tasti **H** regolare l'ora in corso

REGOLARE L'ORA IN CORSO
Questa operazione può essere eseguita anche prima di tutte le altre

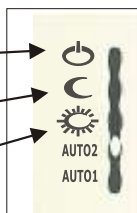
Tasto di reset. Tenendolo premuto con una punta per alcuni secondi, si azzerano tutte le programmazioni e si ripristina il programma standard

GLI ALTRI PROGRAMMI DI *Intellitherm C76*

SPENTO - mantiene costantemente l'impianto spento o con protezione antigelo secondo quanto scelto all'installazione (vedere pagina precedente)

SEMPRE ECONOMIA - mantiene costantemente la temperatura di ECONOMIA impostata con i tasti azzurri.

SEMPRE COMFORT - mantiene costantemente la temperatura di COMFORT impostata con i tasti rossi.



PERSONALIZZAZIONE DI *Intellitherm C76* (PROGRAMMAZIONE)

La programmazione di *Intellitherm C76* è semplicissima, si deve solo cambiare il colore dei settori sulla corona in corrispondenza degli orari desiderati:

- colore rosso per gli orari in cui si vuole la temperatura di comfort
- colore rosso e nero per gli orari in cui si vuole la temperatura di economia
- colore nero per gli orari in cui si vuole l'impianto spento

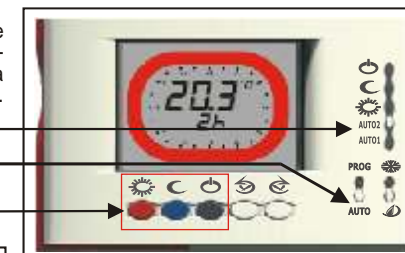
Per cambiare i colori dei settori basta eseguire le operazioni numerate.

- 1 spostare il commutatore **S** sul programma da modificare (**AUTO 1** per i giorni feriali o **AUTO 2** per i giorni festivi)
- 2 spostare il deviatore **P** in alto sulla posizione **PROG** (programmazione). Il display visualizza le ore 00.00. Il cursore lampeggiante della corona si posiziona automaticamente sul 1° settore dopo le 24.
- 3 spostare il cursore lampeggiante (avanti o indietro) lungo la corona usando i tasti: Sulla corona lampeggerà il settore di cui si vuole cambiare il colore e sul display comparirà l'ora corrispondente.
- 4 per colorare i settori della corona sul display premere i tasti
Ad ogni pressione di uno dei tre tasti il settore si colora e il cursore avanza di mezz'ora:
-tasto **rosso** settore **rosso**
-tasto **azzurro** settore **metà rosso e metà nero**
-tasto **nero** settore **nero**.
Per spostare il cursore senza cambiare colore ai settori, usare i tasti
- 5 al termine delle modifiche, portare il deviatore **P** sulla posizione **AUTO**.

FUNZIONE JOLLY

Con *Intellitherm C76* è possibile in ogni momento escludere temporaneamente il programma automatico, senza modificarlo, per ottenere continuamente da **1 a 240 ore** sempre la temperatura desiderata (comfort, economia, spento).

- 1 commutatore **S** sulla posizione **AUTO1** oppure **AUTO 2**
- 2 deviatore **P** sulla posizione **AUTO**



- 3 premere il **tasto rosso (o azzurro o nero)** per impostare il numero di ore (visualizzato sul display) durante le quali si vuole escludere il programma automatico e "forzare" temporaneamente la temperatura di **comfort (o economia o spento)**. La corona del display assumerà il colore della temperatura scelta.

Trascorso il tempo impostato *Intellitherm* riprenderà il programma automatico. Per ridurre o escludere il periodo JOLLY prima del tempo previsto, premere un tasto di colore diverso da quello della corona sul display.