

## CARATTERISTICHE TECNICHE

Scala di regolazione temperatura:	2-40 °C, incremento 0,1°C
Scala misurazione/visualizzazione Tambiente:	-35 +60 °C
Alimentazione:	2 pile stilo alcaline AAA 1,5V
Durata delle batterie:	circa 1 anno*
Collegamento a caldaia:	3 morsetti a vite (chiuso + aperto)
Portata contatti:	5(3)A / 250 Vac
Tipo di azione:	1.B.U (microdisconnessione)
Software:	classe A
Differenziale minimo di regolazione:	0,1°C
Gradiente termico di riferimento:	4K/h
Temperatura massima ambiente:	T45
Isolamento elettrico:	doppio isolamento <input type="checkbox"/>
Grado di protezione:	IP20
Grado di inquinazione:	2
Conforme alle norme:	EN 60730-1 e parti seconde
Tensione d'impulso:	4000V
Montaggio:	incasso in scatole a 3 moduli tipo 503 mediante 2 viti
Dimensioni:	68 x 52,5 x 58 mm
Classificazione ErP:	Classe IV; 2% (Reg. EU 811/2013)

Prodotto non fabbricato in Italia



**Fantini Cosmi S.p.A.**

**Via Dell'Osio 6**

**20090 Calepio di Settala (Milano)**

Tel. +39 02 956821 fax +39 02 95307006

info@fantinicosmi.it

supportotecnico@fantinicosmi.it

[www.fantinicosmi.it](http://www.fantinicosmi.it)

Cod. 5679702 (Ottobre 2015)



## CRONOTERMOSTATO SETTIMANALE CON VISUALIZZAZIONE DEI CONSUMI DI CONTABILIZZAZIONE



Appendice del manuale utente

# CH141A-EC

## Nota importante

I contenuti della presente appendice, annullano e sostituiscono il **Capitolo 2** (Collegamenti elettrici), il **Capitolo 6** (Programmazione remota con CT3M o CT3MA) ed il **Capitolo CARATTERISTICHE ELETTRICHE del manuale utente del cronotermostato CH141A standard**, quando questo è equipaggiato con l'interfaccia di comunicazione con Unità di Calcolo mod. ECCM32 o ECCM42.

In questo caso, non è disponibile la connessione al comunicatore telefonico CT3M o CT3MA.

## 2 COLLEGAMENTI ELETTRICI



**Attenzione:** l'installazione deve essere eseguita da personale qualificato.

La connessione del cronotermostato all'unità di calcolo avviene tramite del normale doppino telefonico da 2x0,6mm<sup>2</sup> la cui lunghezza massima non deve eccedere i 50 metri.

## 6 CONSULTAZIONE DEI CONSUMI

Il CH141A-EC permette la consultazione dei consumi, contabilizzati da un'Unità di calcolo mod. ECCM42 o mod. ECCM32, rimanendo all'interno dell'appartamento. A puro titolo informativo, si ricorda che i dispositivi ECCM42 e ECCM32 sono unità elettroniche dedicate alla contabilizzazione di:

- energia termica di un circuito di riscaldamento;
- energia termica di un circuito di raffrescamento;
- volume del misuratore dell'acqua fredda sanitaria;
- volume del misuratore dell'acqua calda sanitaria.

L'unità registra al termine di ogni mese i valori di:

- Energia totalizzata in riscaldamento e/o raffrescamento;
- Volume totalizzato in riscaldamento e/o raffrescamento;
- Volume totalizzato per acqua sanitaria fredda e calda;
- Giorno e mese della registrazione.

Le registrazioni degli ultimi dodici mesi sono memorizzate in un "registro circolare", insieme ad altri due periodi di registrazione (registri A e B) i cui intervalli di registrazione (mese/giorno) sono programmati in fase d'installazione in base alle esigenze e scadenze condominiali.

### 6.1. Accesso ai menù di consultazione

Con il cronotermostato in modalità **AUTO** ed **HOLIDAY**, premendo ripetutamente il tasto **DISP**, sulla riga superiore del display si alternano "Visualizzazioni alternative" (vedere a pag. 9 istruzioni CH141A standard), tra le quali (solo nel mod. CH141A-EC) appare anche la voce **CONT. CALORE**.

Confermando con il tasto **ENTER** si accede al menù di consultazione.

### 6.2. Menù di consultazione dei Registri mensili e Registri A e B

Il menù di consultazione propone inizialmente il primo registro dati, ossia quello riferito ai consumi alla data corrente. Mediante i tasti **▶** e **◀** è possibile scorrere gli ulteriori registri disponibili, identificati con un indice progressivo (1÷12 per gli ultimi dodici mesi in ordine cronologico inverso, seguiti da A-b per i due periodi di fatturazione A e B). Il cronotermostato passa automaticamente alla visualizzazione dei consumi del periodo selezionato dopo 10 secondi, oppure nel momento in cui si preme il tasto **ENTER**. Premendo per due secondi il tasto **◀** si passa direttamente alla scelta **ESCI**.

A puro titolo esemplificativo, la figura 1 riporta la logica funzionale di presentazione dei vari registri.

### 6.3. Menù di consultazione dati consumo del singolo registro

Selezionato il registro desiderato (vedi par.fo 6.2), con **ENTER** si accede al sottomenù di consultazione. Inizialmente è visualizzata l'energia termica del circuito di riscaldamento ed a seguire, con il tasto **▼**, gli altri consumi totalizzati. I dati sono identificati da un simbolo grafico (🔥🌞 rispettivamente per riscaldamento e raffrescamento) oppure da un indice alfanumerico (C1÷C4 rispettivamente per i quattro contatori/misuratori di volume). Con il tasto **◀** si esce dal sottomenù ritornando alla visualizzazione iniziale con l'indice e data del registro appena consultato.

A prescindere dalla pressione del tasto **▼**, il cronotermostato provvedere automaticamente allo scorrimento dei vari dati agevolando le eventuali operatività di trascrizione da parte dell'utente.

A puro titolo esemplificativo, la figura 1 riporta la logica funzionale del menù con la rispettiva legenda.

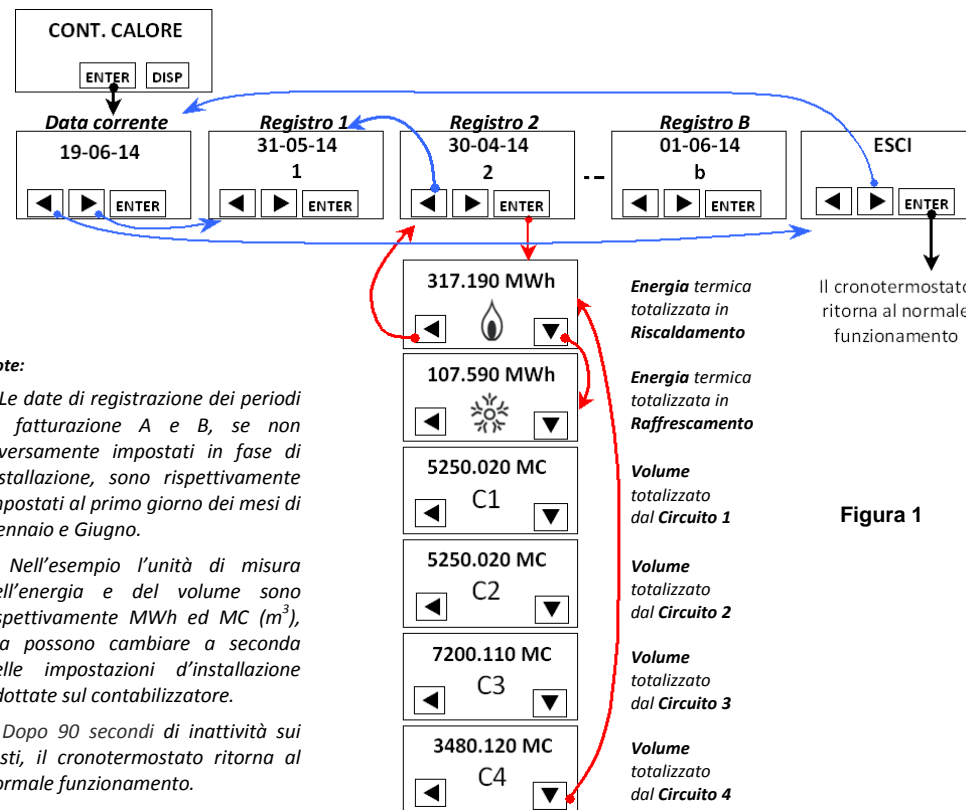


Figura 1