

ISTRUZIONI D'USO

KALORDOMUS

1300 Watt IP20

**RISCALDATORE ELETTRICO A INFRAROSSI
PER INTERNI ED ESTERNI PROTETTI**



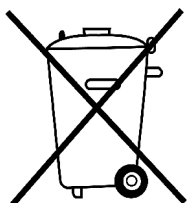
**ASPIRA S.r.l. – Sede Sociale : 20090 Caleppio di Settala (MI) – 6, Via dell' Osio
Sede Commerciale e Magazzini :
10152 TORINO – 28/F, via Foggia – Tel. +39.011.23.87811 – Fax +39.011.248.19.60
www.aspira.it - e.mail : info-tecno@aspira.it**

Prima di usare il prodotto leggere attentamente le istruzioni contenute nel presente libretto. ASPIRA SRL non potrà essere ritenuta responsabile per eventuali danni a persone o cose causati dal mancato rispetto delle indicazioni di seguito elencate, la cui osservanza assicurerà invece la durata e l'affidabilità, elettrica e meccanica, dell'apparecchio. Conservare sempre questo libretto d'istruzioni.

Informazione importante per lo smaltimento ambientalmente compatibile

IN ALCUNI PAESI DELL'UNIONE EUROPEA QUESTO PRODOTTO NON RICADE NEL CAMPO DI APPLICAZIONE DELLA LEGGE NAZIONALE DI RECEPIMENTO DELLA DIRETTIVA RAEE E QUINDI NON È IN ESSI VIGENTE ALCUN OBBLIGO DI RACCOLTA DIFFERENZIATA A FINE VITA.

Questo prodotto è conforme alla Direttiva EU2002/96/EC. Il simbolo del bidone barrato riportato sull'apparecchio indica che il prodotto, alla fine della propria vita utile, dovendo essere trattato separatamente dai rifiuti domestici, deve essere conferito in un centro di raccolta differenziata per apparecchiature elettriche ed elettroniche oppure riconsegnato al rivenditore al momento dell'acquisto di una nuova apparecchiatura equivalente. L'utente è responsabile del conferimento dell'apparecchio a fine vita alle appropriate strutture di raccolta, pena le sanzioni previste dalla vigente legislazione sui rifiuti. L'adeguata raccolta differenziata per l'avvio successivo dell'apparecchio dismesso al riciclaggio, al trattamento e allo smaltimento ambientalmente compatibile contribuisce ad evitare possibili effetti negativi sull'ambiente e sulla salute e favorisce il riciclo dei materiali di cui è composto il prodotto. Per informazioni più dettagliate inerenti i sistemi di raccolta disponibili, rivolgersi al servizio locale di smaltimento rifiuti o al negozio in cui è stato effettuato l'acquisto. I produttori e gli importatori ottemperano alla loro responsabilità per il riciclaggio, il trattamento e lo smaltimento ambientalmente compatibile sia direttamente sia partecipando ad un sistema collettivo.



KALORDOMUS IP 20 – 1300 Watt (COD. AP6460)

RISCALDATORE ELETTRICO A RAGGI INFRAROSSI

ISTRUZIONI PER L'INSTALLAZIONE E L'USO

KALORDOMUS è un riscaldatore a raggi infrarossi estremamente versatile. Può essere utilizzato in diverse situazioni e soprattutto può essere un valido supporto calorico in tutte le vostre attività. Il suo calore è immediato e consuma poca energia elettrica, occupa poco spazio ma ha la caratteristica di riscaldare uno spazio molto ampio.

KALORDOMUS è stato progettato e costruito con una buona tecnica ed assemblato con i migliori componenti conformi alle normative e/o certificati per la salvaguardia della sicurezza nell'impiego.

AVVERTENZE

- Non usare questo prodotto per una funzione differente da quella esposta nel presente libretto.
- Dopo aver tolto il prodotto dall'imballo, assicurarsi della sua integrità; nel dubbio rivolgersi subito al costruttore oppure ad un Centro Assistenza Tecnica autorizzato.
- Non lasciare parti dell'imballo alla portata di bambini o persone diversamente abili.
- Non sedersi né appoggiare oggetti sull'apparecchio.
- Non utilizzare l'apparecchio in presenza di sostanze o vapori infiammabili come alcool, insetticidi, benzina, ecc.
- Se si decide di eliminare definitivamente l'apparecchio spegnerne l'interruttore e scollegarlo dalla rete elettrica, riponendolo infine lontano da bambini o persone diversamente abili. Si raccomanda inoltre di renderlo inutilizzabile tagliandone il cavo di alimentazione.
- Non utilizzare l'apparecchio nelle immediate vicinanze di una vasca da bagno, di una doccia o di una piscina, ma attenersi sempre alle distanze di sicurezza prescritte dalle norme CEE-CEI.
- Non toccarlo con mani bagnate o umide.
- Non toccarlo a piedi nudi.
- Questo apparecchio non è da intendersi adatto all'uso da parte di persone (incluso bambini) con ridotte capacità fisiche, sensoriali o mentali, o prive di esperienza e conoscenza a meno che siano state supervisionate o istruite riguardo all'uso dell'apparecchio da una persona responsabile della loro sicurezza. I bambini devono essere supervisionati per assicurarsi che non giochino con l'apparecchio.
- La temperatura dell'apparecchio, durante il suo funzionamento, è particolarmente elevata; evitare dunque il contatto delle superfici roventi con la pelle nuda. Prima di ogni intervento si raccomanda di spegnere il prodotto ed attendere per almeno 5 minuti.
- Non apportare modifiche di alcun genere all'apparecchio.
- Prestare particolare attenzione nei casi di impiego in ambienti non presidiati.
- Ispezionare visivamente e periodicamente l'integrità del prodotto. In caso di imperfezioni evitarne l'utilizzo e contattare subito il costruttore oppure un Centro Assistenza Tecnica autorizzato.
- L'apparecchio non deve essere posto immediatamente sotto una presa di corrente fissa.
- L'apparecchio deve essere sempre installato in posizione orizzontale.
- Il prodotto deve essere correttamente collegato ad un impianto elettrico conforme alle normative vigenti e munito di efficace sistema di messa a terra. In caso di dubbi richiedere un controllo accurato da parte di personale professionalmente qualificato.
- L'installazione del prodotto deve essere effettuata, nel rispetto delle istruzioni riportate nel presente libretto, da personale professionalmente qualificato. L'errato montaggio e/o collegamento elettrico possono causare danni a persone, animali o cose, dei quali Aspira Srl non potrà essere considerata responsabile.
- Collegare il prodotto alla rete di alimentazione elettrica solo se tensione e portata dell'impianto sono adeguati ai suoi dati di targa e segnatamente alla sua potenza massima.
- Prima di effettuare qualsiasi intervento di pulizia o manutenzione spegnere il prodotto e scollegarlo dalla rete elettrica aprendo l'interruttore dell'impianto.
- Se il prodotto cade o riceve forti colpi farlo verificare subito dal costruttore oppure presso un Centro Assistenza Tecnica autorizzato.
- Durante gli interventi di manutenzione non toccare direttamente i bulbi ma agire unicamente sulle calotte terminali. Il bulbo viene danneggiato dal contatto con le mani nude; in questo caso la garanzia di copertura del prodotto decade.
- Nel caso di contatto accidentale con la superficie del bulbo, pulire quest'ultima immediatamente, strofinandola con un panno inumidito di alcool.
- In caso di cattivo funzionamento e/o guasto spegnere l'apparecchio e rivolgersi subito al costruttore oppure ad un Centro Assistenza Tecnica autorizzato.
- Per l'eventuale riparazione esigere l'utilizzo di ricambi originali. In caso di danneggiamento del cavo, o della relativa spina, provvedere tempestivamente alla sostituzione, che dovrà essere eseguita presso il costruttore oppure un Centro Assistenza Tecnica autorizzato. Utilizzare un cavo con caratteristiche T180.
- Spegnerne l'interruttore generale dell'impianto quando: a) si rileva un'anomalia di funzionamento; b) si decide di eseguire una manutenzione di pulizia esterna; c) si decide di non utilizzare per lunghi periodi l'apparecchio.

- Non coprire né ostruire la griglia frontale dalla quale viene irraggiato il calore.
- All'atto dell'installazione prevedere un interruttore onnipolare opportunamente dimensionato con distanza fra i contatti uguale o superiore a 3 mm.
- Non coprire né ostruire l'apparecchio durante il funzionamento.
- Mantenere pulita la griglia frontale.
- Allo scopo di evitare il rischio di incendi non installare l'apparecchio con gli elementi radianti in prossimità o comunque orientati verso tendaggi, letti o altri oggetti o materiali facilmente combustibili; dovrà in ogni caso essere garantita una distanza minima adeguata ad evitare rischi di danni o innesco incendi.
- Non utilizzare l'apparecchio in abbinamento a programmatori, temporizzatori o altri dispositivi in grado di accenderlo automaticamente.
- Il sistema di protezione (la griglia) dell'apparecchio è stato appositamente concepito per evitare l'accesso diretto agli elementi radianti; deve pertanto essere mantenuto in posizione durante il funzionamento.

DATI TECNICI

Potenza:	1300 Watt
Indice Protezione:	IP20 PER INTERNI ED ESTERNI PROTETTI 220-240V 50/60 Hz
Dimensioni:	cm 41 x 14 x 12

ACCESSORI IN DOTAZIONE

- cavo di mt. 3 resistente ad un a temperatura di 90°
- spina elettrica Schuko
- griglia di protezione
- aggancio a parete regolabile

INSTALLAZIONE

Fissare l'apparecchio a parete con una distanza minima di 20 cm dal soffitto. (vedi esempi di installazione). L'altezza prevista per il fissaggio varia normalmente da Mt. 1.9 a Mt. 2.2 massimo. L'installazione a parete risulta il posizionamento ideale per ottenere il migliore risultato calorico con una inclinazione di 45° e con l'apparecchio perfettamente in posizione orizzontale. L'apparecchio non deve essere installato immediatamente sotto una presa di corrente.

COME POSIZIONARE KALORDOMUS

1. Regolare il riflettore di KALORDOMUS nella direzione del fascio richiesto con l'installazione a parete. Si tratta normalmente di un'inclinazione di circa 45 gradi rispetto all'orizzonte.
2. Non installare mai KALORDOMUS su una superficie infiammabile, ne rivolgerlo verso una superficie infiammabile.
3. KALORDOMUS deve essere posto ad una distanza libera (linea visiva) non inferiore a Mt. 2.0 da oggetti come il cartone, tessuti ecc. così pure in caso di vetrate. Se collocato in officine e garages, dove sono presenti vernici infiammabili o combustibili, KALORDOMUS deve essere posto a una distanza non inferiore a Mt. 4.0 dalla fonte di pericolo.
4. In ambienti molto polverosi chiusi, KALORDOMUS non è indicato per non danneggiare il bulbo.
5. All'esterno KALORDOMUS deve essere installato in posizione protetta dalla pioggia

STANZE DA BAGNO

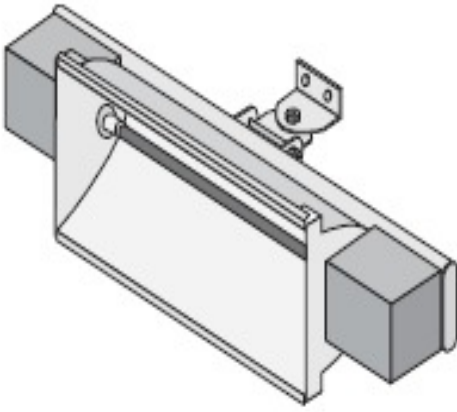
L'installazione fissa di KALORDOMUS, all'interno di stanze da bagno, deve essere effettuata in modo da impedire che interruttori o comandi vengano toccati da chi si trovi nella vasca da bagno o nella doccia.

MANUTENZIONE E SOSTITUZIONE DEL BULBO

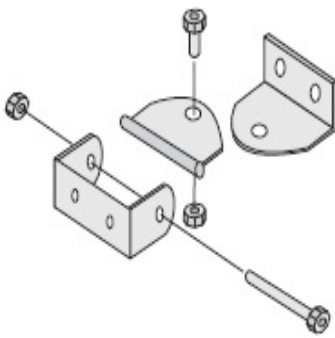
Si consiglia di togliere la polvere saltuariamente sulla parabola e sul bulbo con un pennello o con aria compressa in modo da ottenere l'efficienza calorica di KALORDOMUS sempre.

La sostituzione del bulbo è molto semplice:

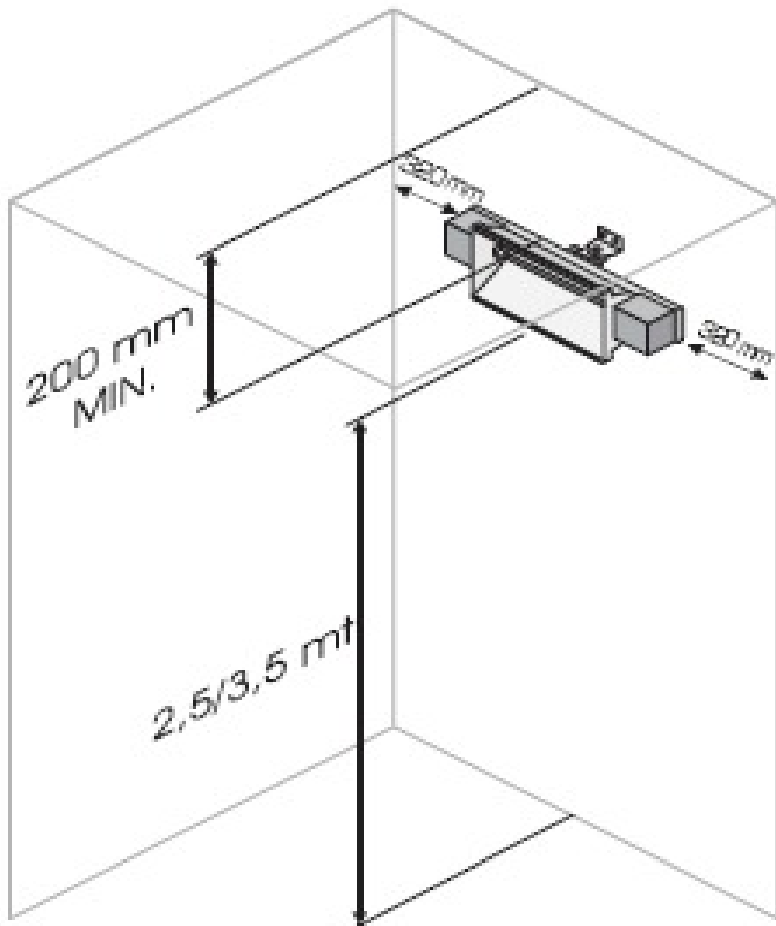
1. scollegare completamente l'alimentazione elettrica
2. assicurarsi che il bulbo sia freddo
3. premere su un laterale il bulbo da sostituire e sganciarlo.
4. inserire il bulbo nuovo facendo l'operazione inversa senza toccarlo a mani nude.
5. bulbo di ricambio 1300 Watt, è reperibile presso il rivenditore autorizzato dell'apparecchio acquistato.



FORI PER L'INSTALLAZIONE A PARETE



PARTICOLARE DELL'AGGANCIAMENTO/ SNODO
POSTERIORE



POSIZIONARE SEMPRE KALORDOMUS IN
POSIZIONE ORIZZONTALE COME DA
DISEGNO

CERTIFICATO DI GARANZIA

LA GARANZIA ESCLUDE LA SOSTITUZIONE DEL BULBO

Ci complimentiamo con Lei per l'acquisto dei nostri riscaldatori KALORDOMUS. La **durata della garanzia è di 2 anni**, decorre dalla data di acquisto dell'apparecchio e cessa dopo il periodo prescritto. La ricevuta fiscale o altro documento valido fiscalmente comprova la decorrenza della garanzia. Si garantiscono tutte le sostituzioni o riparazioni che si rendessero necessarie a causa di difetti di materiale o di costruzione. E' esclusa quindi la sostituzione o la riparazione delle parti soggette a normale consumo (vedi bulbo ecc.). La garanzia non viene riconosciuta qualora l'apparecchio venga manomesso o qualora sia danneggiato a causa d incuria, durante il trasporto, manutenzione operata da personale non autorizzato, mancata osservanza delle istruzioni d'uso, errata installazione o non conforme alle norme vigenti nel paese di utilizzo. La garanzia non prevede in nessun caso la sostituzione dell'apparecchiatura. Le riparazioni eventuali riconosciute in garanzia saranno effettuate gratuitamente per merce resa Franco Aspira Srl o presso il distributore autorizzato. Sono quindi a carico dell'utilizzatore le sole spese di trasporto.

N.SERIE

DATA ACQUISTO

FATTURA N.

RIVENDITORE

Per rendere operante la garanzia, l'utilizzatore all'atto dell'acquisto deve compilare il certificato in tutte le sue parti.



**ASPIRA S.r.l. – Sede Sociale : 20090 Caleppio di Settala (MI) – 6, Via dell’ Osio
Sede Commerciale e Magazzini :
10152 TORINO – 28/F, via Foggia – Tel. +39.011.23.87811 – Fax +39.011.248.19.60
www.aspira.it - e.mail : info-tecno@aspira.it**