



ASPIRVELO AIR

Serie ECOCOMFORT 2.0 SMART

UNITÀ DI VENTILAZIONE PUNTUALE CON RECUPERO DI CALORE.
DOTATA DI FUNZIONI SMART E INTELLIGENZA ARTIFICIALE.

MANUALE USO E INSTALLAZIONE

Indice

Informazioni generali	5
Concetti fondamentali	5
Master e slave	6
Avvertenze	7
Normative	7
Installazione	8
Contenuto della confezione	8
Dati dimensionali	8
Montaggio	9
Foratura parete	9
Installazione di più dispositivi	9
Fori di fissaggio unità elettronica	10
Schema di collegamento	14
Dati tecnici	14
Accessori e ricambi	14
Utilizzo del dispositivo	15
Introduzione	15
Crea un account	16
Associa il dispositivo all'App	17
Cambia lingua interfaccia	22
Password dimenticata	23
Home page	24
Funzioni	25
Modalità automatica	25
Modalità manuale	25
Modalità Sleep	27
Modalità Off	28
Impostazioni	29
Impostazioni Generali App	30
Aggiungi casa	31
Aggiungi Vmc	31
Modifica account	32
Notifiche push	33
Lingua	33
Informazioni	34
Impostazioni Casa	35
Impostazioni Dispositivo	36
Programmi	37
Sposta un profilo giornaliero in un altro programma	38
Crea un nuovo programma	39
Crea/modifica un profilo giornaliero	40
Duplica programma	42
Elimina programma	42
Invia programma al dispositivo	43
Reportistica	44
Impostazioni avanzate	45
Geolocalizzazione	46
Temperatura percepita	49
Gestione filtri	49
Stagione	50
Free cooling	51
Giorno e ora	51
Configurazione avanzata	52
Soglie sensori	53

Nome zona	54
Sfondo	55
Sposta Ecocomfort 2.0 Smart	56
Condividi	57
Invita un altro utente	57
Trasferisci proprietà	58
Elimina utente dalla gestione	59
Impostazione Wi-Fi	60
Gestione Ecocomfort 2.0 Smart (Aggiorna firmware)	61
Elimina dispositivo	62

Informazioni generali

Concetti fondamentali

Il sistema "ECOCOMFORT 2.0 SMART" è composto da:

- una o più unità di ventilazione decentralizzata con recupero di calore ad altissima efficienza da installare sulle pareti perimetrali;
- ogni unità è composta da uno scambiatore di calore ceramico rigenerativo posto all'interno delle unità che accumula il calore ceduto dal flusso d'aria estratta dalla stanza e lo restituisce riscaldando l'aria durante il ciclo d'immissione. L'aria immessa nell'ambiente attraversa un filtro ISO Coarse che trattiene le eventuali impurità.

Ogni unità di ventilazione è dotata di un motore DC brushless a basso consumo controllato da un microprocessore che, elaborando le informazioni dei sensori presenti sull'unità (temperatura, umidità, luminosità e VOC) ed i comandi impartiti con l'App Intelleclima+, adotta le modalità di ventilazione più idonee ad assicurare qualità dell'aria e il miglior comfort all'utente.

La configurazione minima installabile è l'unità "principale" (master) a cui si possono aggiungere diverse unità "satellite" (slave).

Il sistema di multiconnettività di ECOCOMFORT 2.0 SMART si integra all'App Intelleclima+ con cui è possibile configurare e gestire non solo le diverse modalità di funzionamento dell'impianto di ventilazione, ma anche i cronotermostati smart Fantini Cosmi in un'ottica di smart home "integrata".

Geolocalizzazione dinamica condivisa

Calcola in modo adattivo il tempo di avvicinamento/allontanamento delle persone del nucleo familiare dall'abitazione, modulando la velocità dell'Ecocomfort per evitare inutili sprechi energetici e garantire il benessere qualitativo dell'aria quando si è in casa.

Vedi [Geolocalizzazione](#)

Controllo remoto da App

Il dispositivo è configurabile e gestibile da Smartphone e tablet tramite l'APP Intelleclima+.

Il sistema di multiconnettività consente di comandare l'unità di ventilazione sia da locale tramite Bluetooth, che da remoto tramite Wi-Fi.

Vedi [Utilizzo del dispositivo](#)



Auto Smart Sensor

Autoregola il tempo dei cicli di estrazione/immissione in funzione delle temperature Ext/Int dell'aria. Inoltre, in base ai sensori UR% e VOC, modula le velocità impostate per migliorare la qualità dell'aria interna agli ambienti.

Visualizzazione reportistica sensori

Ti mostra l'andamento dei consumi del tuo impianto e i parametri letti dai sensori a bordo apparecchio: temperatura ambiente, Umidità ambiente e Qualità dell'aria e velocità utilizzate.

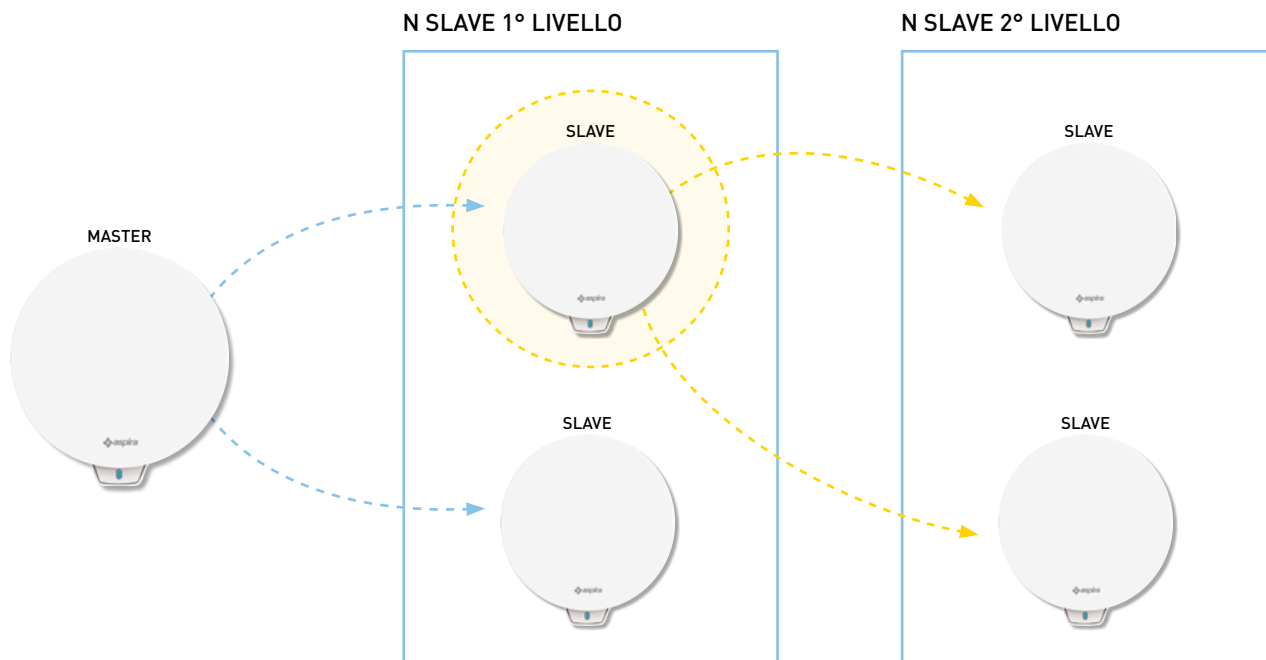
Vedi [Reportistica](#)

Temperatura percepita

Visualizza il comfort ambientale valutando la reale sensazione di calore da te percepita considerando i reali parametri di umidità e temperatura.

Vedi [Temperatura percepita](#)

Master e slave



Il sistema Ecomcomfort 2.0 Smart può essere costituito da un Master e più Slave che dialogano fra loro tramite Bluetooth Low Energy. Il sistema può essere configurato mantenendo le distanze massime imposte dal Bluetooth stesso fra un dispositivo e l'altro (circa 10mt in ambiente aperto).

Gli Slave fuori portata dal Master possono essere configurati con comunicazione diretta su un altro Slave.

Quando installi un dispositivo, devi indicare se è un Master o uno Slave. Se è un Master devi seguire le indicazioni dell'APP; se invece è uno Slave devi indicare da quale dispositivo dipende in maniera diretta per la comunicazione, il senso di rotazione (concorde/discorde) rispetto al Master.

Avvertenze

Leggere attentamente le istruzioni d'installazione, le avvertenze sulla sicurezza, le istruzioni d'uso e di manutenzione contenute nel presente libretto, il quale va conservato

con cura per ogni ulteriore consultazione.

- L'installazione dell'apparecchio va eseguita esclusivamente da tecnici qualificati, nel rispetto delle norme vigenti ed interponendo un interruttore onnipolare con distanza di apertura dei contatti uguale o superiore a 3 mm.
- L'apparecchio è destinato all'aerazione, con recupero di calore, di locali residenziali; impieghi diversi non sono ammessi ed esentano il costruttore da ogni responsabilità per le conseguenze derivanti da un uso improprio, così come in caso di installazione errata.
- Dopo aver tolto l'imballaggio assicurarsi dell'integrità dell'apparecchio; in caso di dubbio non utilizzarlo.
- L'uso di un qualsiasi apparecchio elettrico comporta l'osservanza di alcune regole fondamentali. In particolare:
 - NON toccare l'apparecchio con mani o piedi bagnati umidi oppure a piedi nudi.
 - NON esporre l'apparecchio ad agenti atmosferici (pioggia, sole, ecc.).
 - Prima di effettuare qualsiasi operazione di manutenzione o pulizia, disinserire l'apparecchio dalla rete di alimentazione elettrica, aprendo l'interruttore onnipolare predisposto sulla linea.
 - NON alimentare l'apparecchio con coperchio aperto.
- L'apparecchio è conforme alle Direttive Europee 2014/30/UE e 2014/35/UE.
- Non ostruire la griglia di aspirazione.
- In conformità alle vigenti leggi antinfortunistiche, assicurarsi che ad installazione avvenuta, non sia possibile accedere alle parti in movimento dell'unità.
Se nel locale da ventilare è installato un apparecchio a gas (o altri combustibili) accertarsi che vi sia un adeguato ricambio dell'aria, per garantire la perfetta combustione dello stesso ed il corretto funzionamento dell'unità ventilante.
- Non installare l'aspiratore nello stesso condotto dove sono convogliati i fumi di un apparecchio a gas.
- L'installazione può essere eseguita solo a parete.

Normative



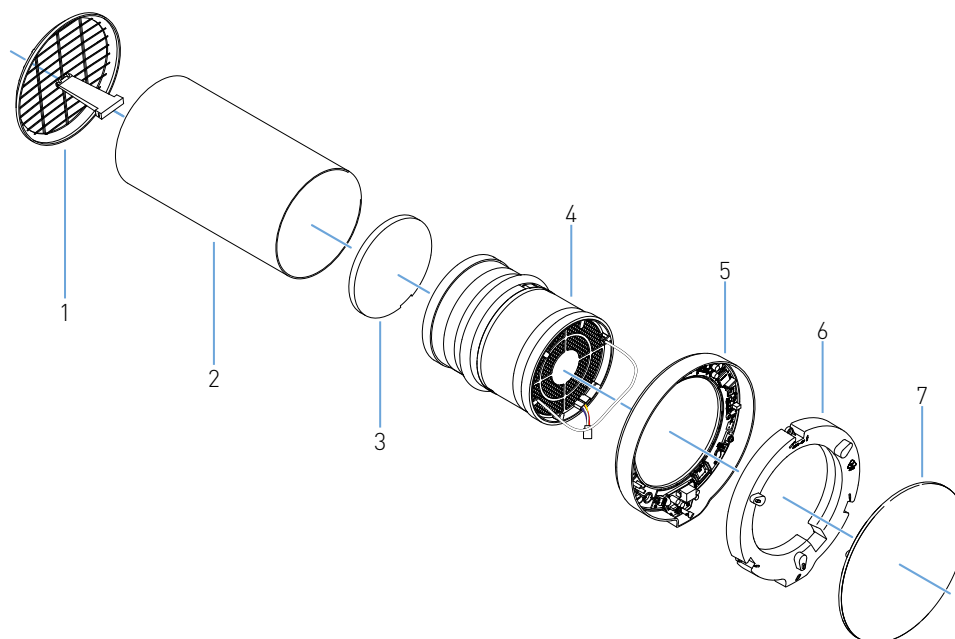
Smaltimento

Il simbolo del cassonetto barrato riportato sull'apparecchiatura indica che il prodotto alla fine della propria vita utile deve essere raccolto separatamente dagli altri rifiuti.

L'utente dovrà, pertanto, conferire l'apparecchiatura giunta a fine vita agli idonei centri di raccolta differenziata dei rifiuti elettronici ed elettrotecnici, oppure riconsegnarla al rivenditore al momento dell'acquisto di una nuova apparecchiatura di tipo equivalente, in ragione di uno a uno. L'adeguata raccolta differenziata per l'avvio successivo dell'apparecchiatura dismessa al riciclaggio, al trattamento e allo smaltimento ambientalmente compatibile contribuisce ad evitare possibili effetti negativi sull'ambiente e sulla salute e favorisce il riciclo dei materiali di cui è composta l'apparecchiatura. Lo smaltimento abusivo del prodotto da parte dell'utente comporta l'applicazione delle sanzioni amministrative di cui al D.Lgs.n.22/1997" (articolo 50 e seguenti del D.Lgs.n. 22/1997).

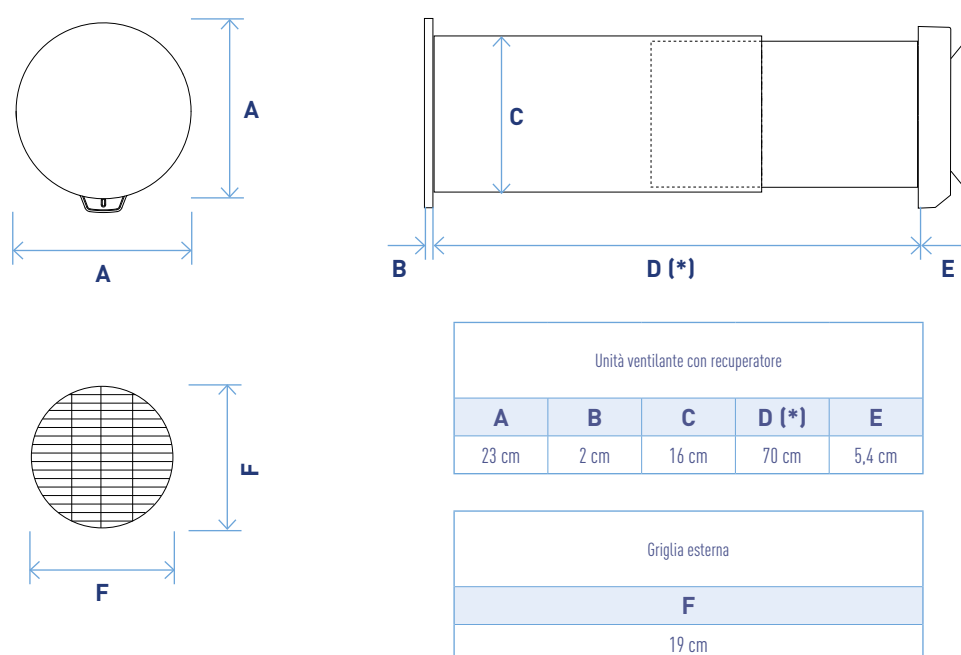
Installazione

Contenuto della confezione



1. Griglia esterna pieghevole
2. Tubo telescopico
3. Filtro
4. Cartuccia
5. Unità elettronica
6. Coperchio unità elettronica
7. Coperchio

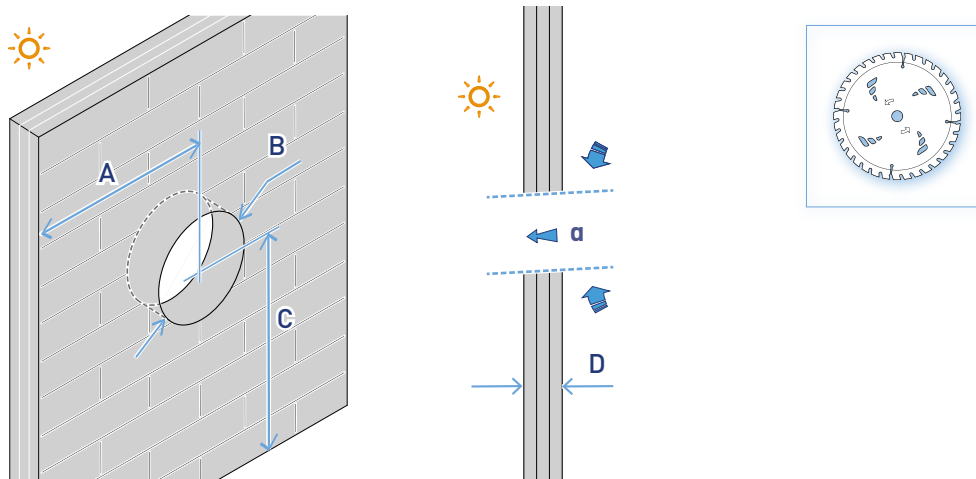
Dati dimensionali



* Per spessori di parete inferiori a 530 mm, tagliare il tubo a seconda della propria necessità ed utilizzare griglia esterna standard.

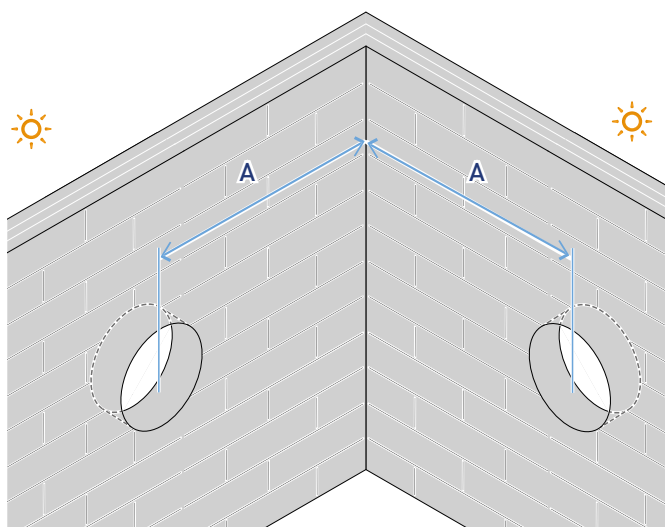
Montaggio

Foratura parete

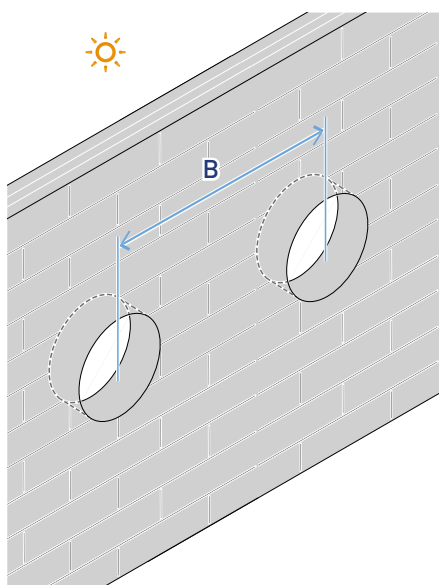


A	B	C	D	α
≥ 20 cm	$\varnothing 16,4$ cm	≥ 230 cm	$28 \div 53$ cm	$1 \div 3^\circ$

Installazione di più dispositivi

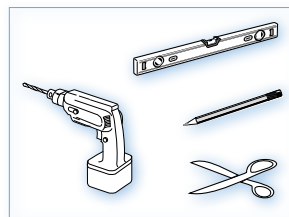
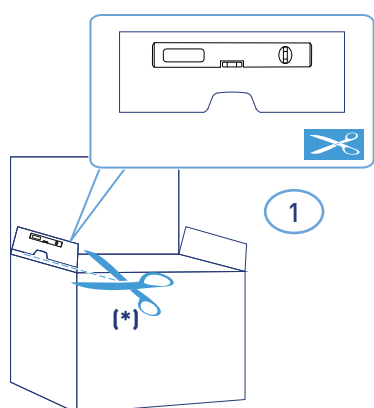


A	≥ 120 cm
----------	---------------

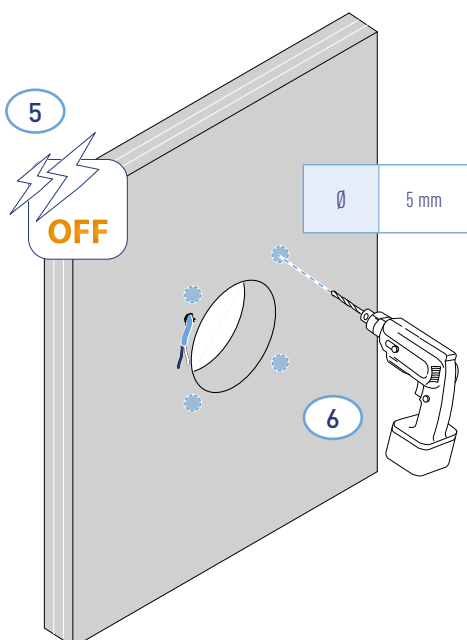
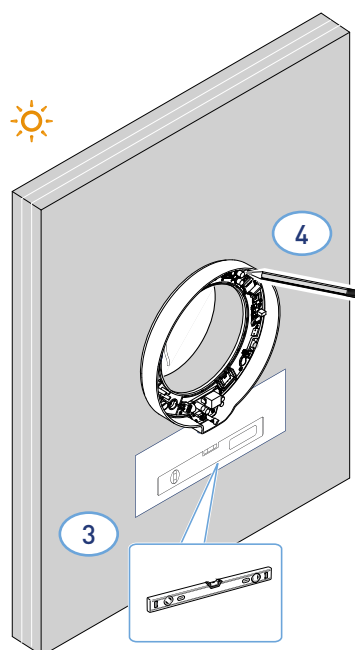
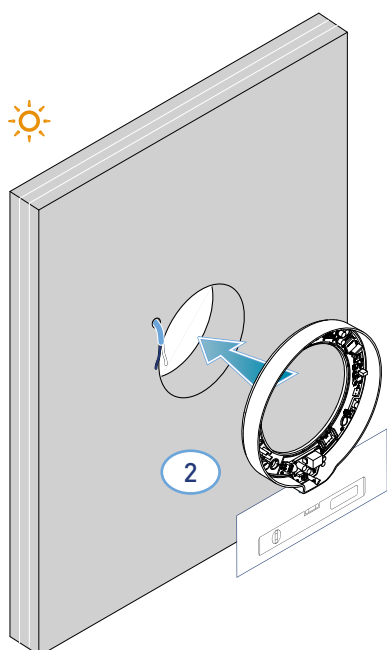


B	≥ 120 cm
----------	---------------

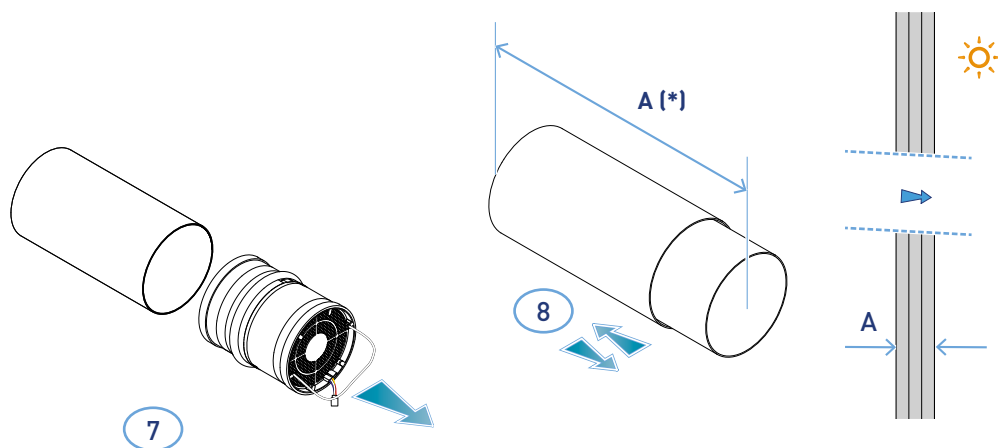
Fori di fissaggio unità elettronica



*Dima per foratura a corredo.

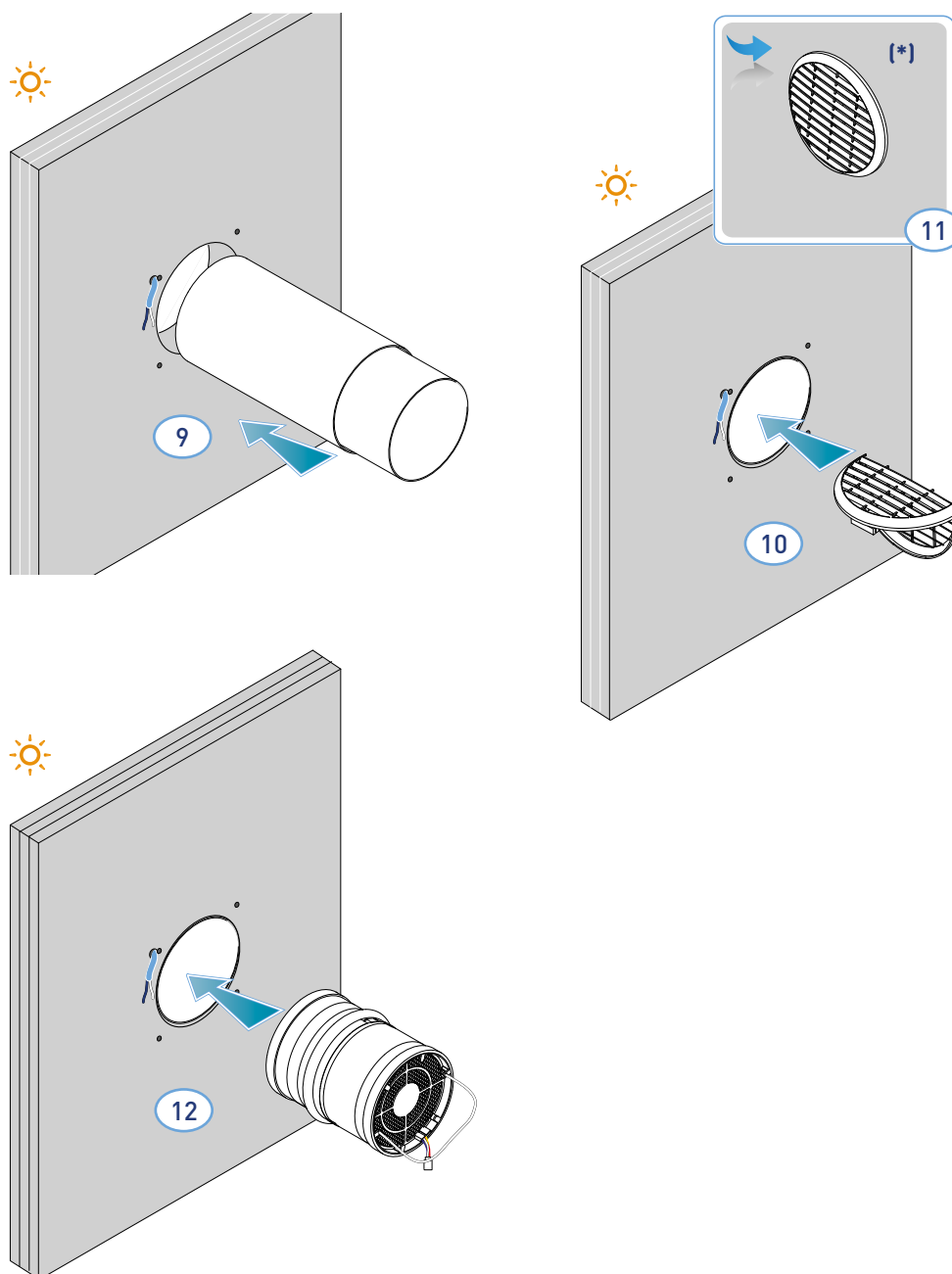


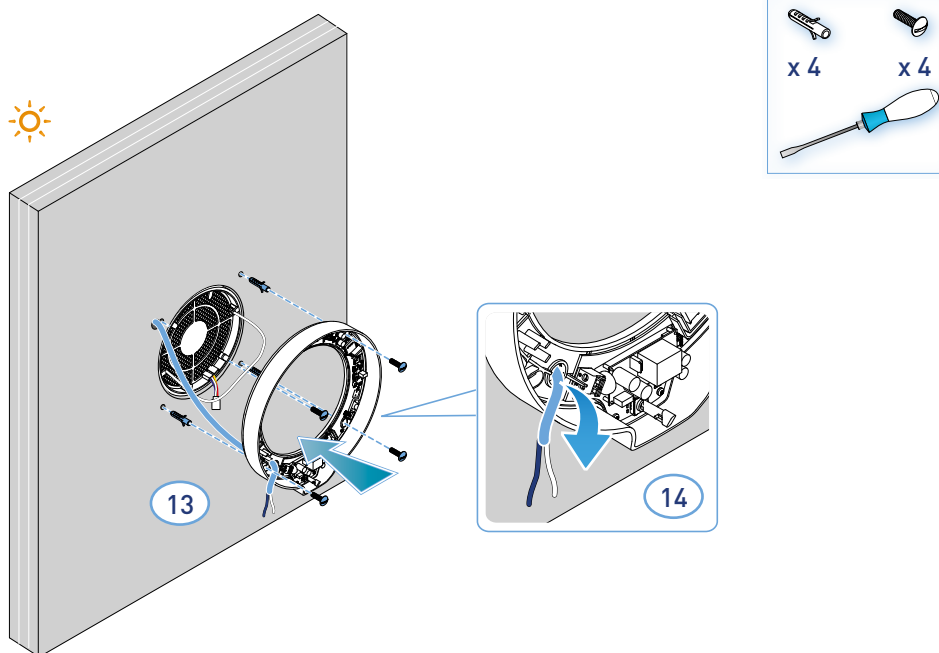
* Regolare secondo lo spessore del muro perimetrale.



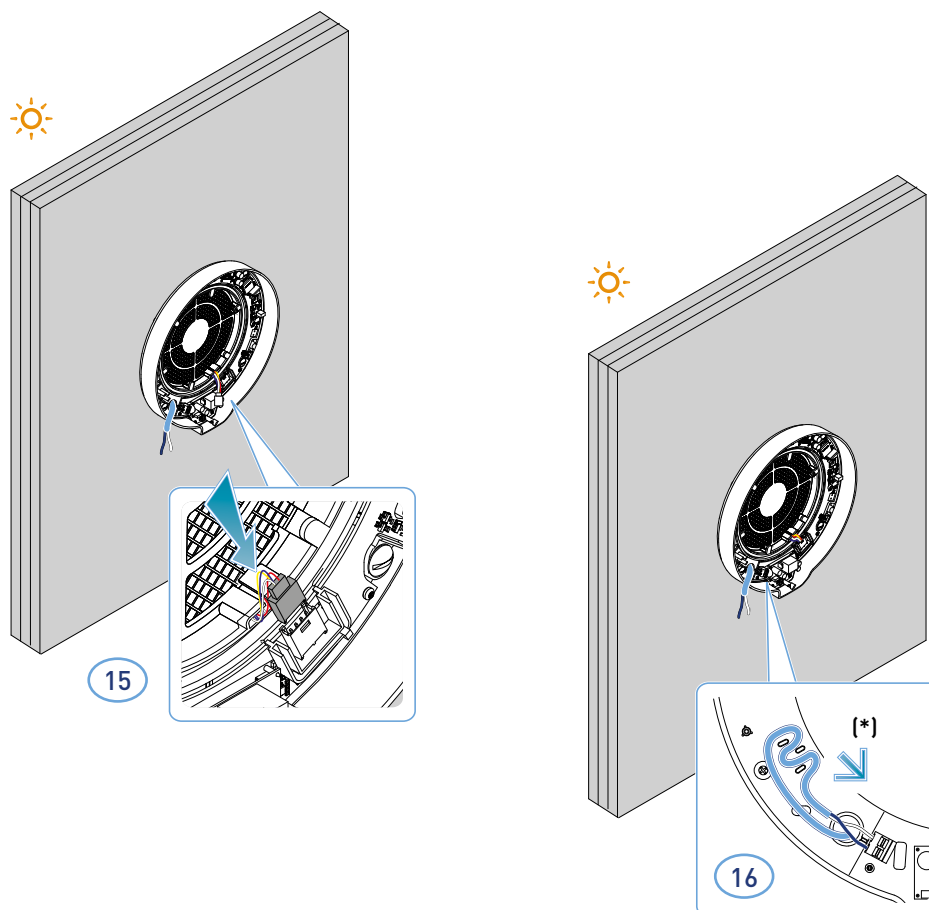
A	
> 28 cm	< 53 cm

*Per il montaggio della griglia seguire le istruzioni a corredo.



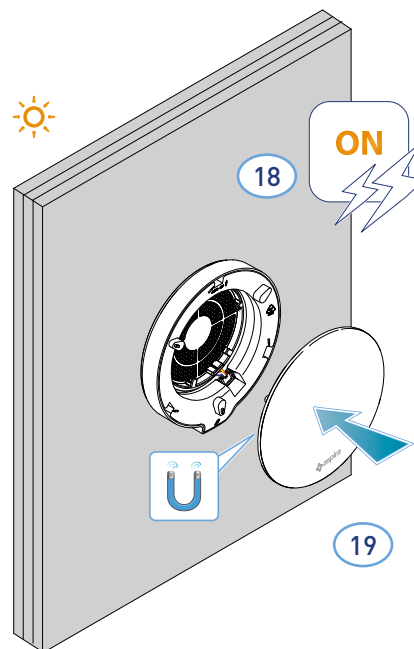
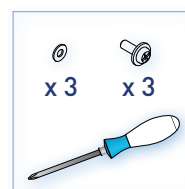
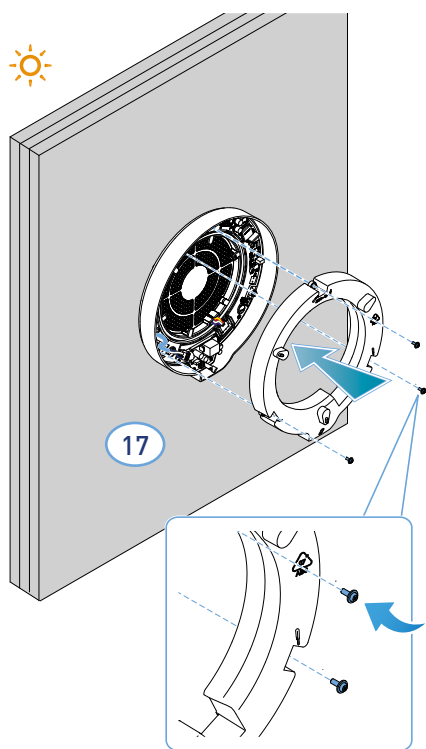


- L'apparecchio rispetta le norme del doppio isolamento (Classe II). Non necessita del cavo di terra.



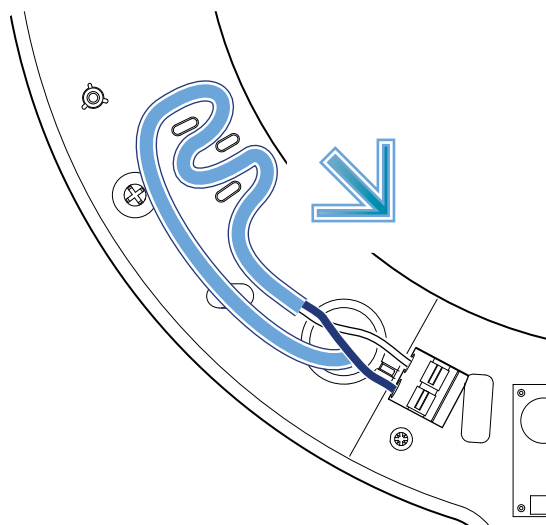
* Antistrappo

Attenzione: non alimentare ECOCOMFORT 2.0 senza aver prima montato il coperchio di copertura dell'unità elettronica.



Schema di collegamento

Collegare il cavo a 230V nel morsetto in basso a sinistra passandolo nell'apposito antistrappo



Dati tecnici

Velocità m ³ /h	Potenza max assorbita W	Tensione di alimentazione	D2mnTw (*)	dB(A) 1,5 mt	dB(A) 3 mt	Temperatura di funzionamento
V1 bassa 20,5	2,5	230 V- 50 Hz	40 dB	18,5	12,5	(- 20) - (+ 50) °C;
V2 media 35	4			26,5	20,5	
V3 alta 48,5	6,3			32,5	26,5	
V sleep 8	2			ND	ND	

(*) Riduzione del rumore proveniente dall'esterno con kit cod. AP19881 (in conformità ai Criteri Ambientali Minimi per il comfort acustico).

Accessori e ricambi

- Filtri classe ISO Coarse secondo la UNI EN ISO 16890:2017 (AP1984);
- Pannello per isolamento acustico, termico e anticondensa (AP1985);
- Griglia antivento e antipioggia (cod. AP1612);
- Kit riduzione rumore esterno (cod. AP19881).

Utilizzo del dispositivo

Introduzione

Dopo aver installato e alimentato il dispositivo, per poter utilizzare le sue **funzioni**, devi:

1. scaricare l'App Intelliclimate+ dagli store ed il presente manuale;
2. creare un account;
3. associare il dispositivo all'App.

1



pdf.fantincosmi.it



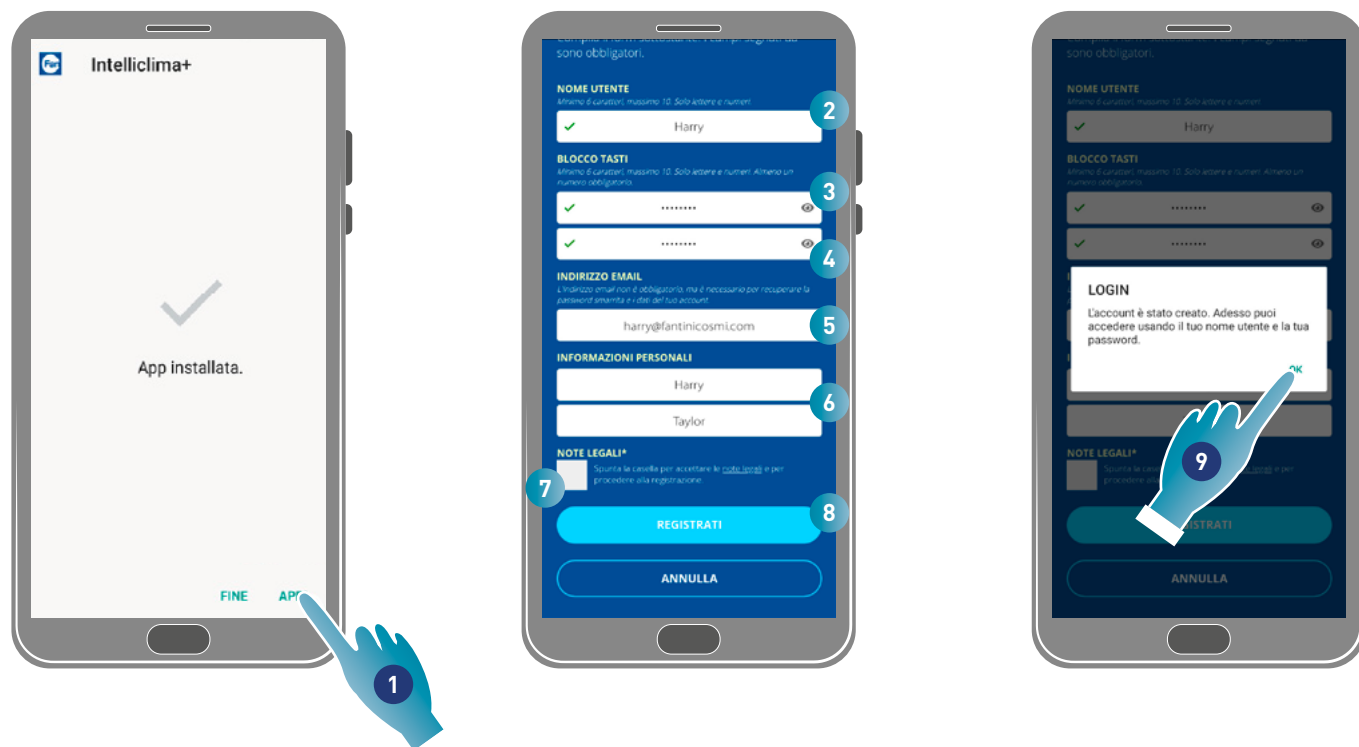
2



3



Crea un account

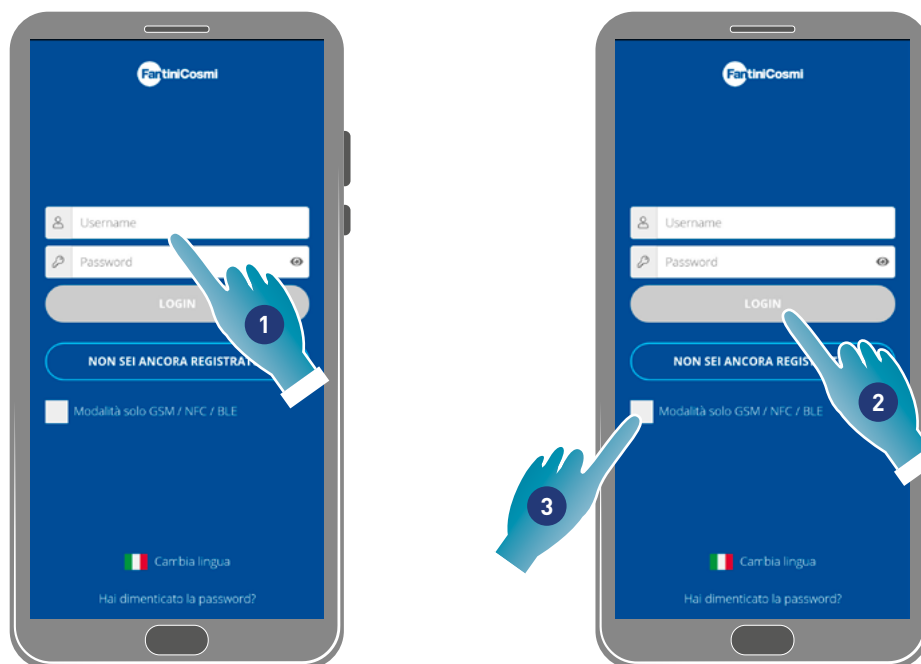


1. Tocca per aprire l'App
2. Inserisci un nome utente
3. Inserisci la password (min 6 caratteri, max 10 solo lettere e almeno 1 numero)
4. Ripeti la password
5. Inserisci indirizzo mail
6. Inserisci nome e cognome
7. Tocca per accettare le note legali
8. Tocca per confermare
9. Tocca per terminare

Un messaggio ti confermerà la creazione dell'account, ora puoi [associare il dispositivo all'App](#).

Associa il dispositivo all'App

Il dispositivo può essere associato all'App come dispositivo Master o Slave, vedi [concetti fondamentali](#) per i dettagli. La **differenza di configurazione tra Master e Slave**, verrà evidenziata al punto [23](#)



1. Inserisci username e password.

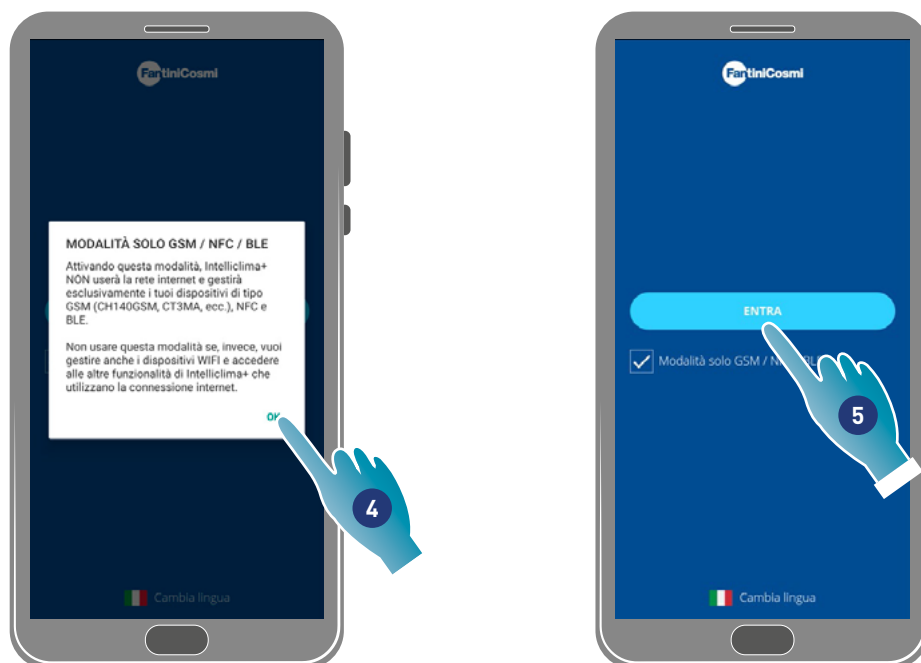
A questo punto puoi attivare la **modalità Wi-Fi** oppure **GSM/NFC/BLE**, nel secondo caso non potrai condividere la gestione del dispositivo.

Modalità Wi-Fi

2. Tocca per utilizzo in Wi-Fi e passa al punto [6](#)

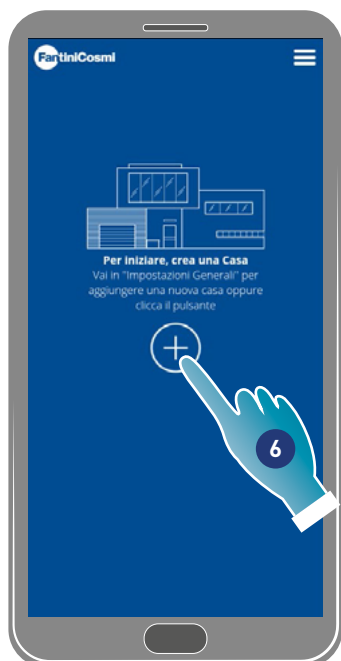
Modalità BLE

3. Tocca per utilizzo in Bluetooth low energy.

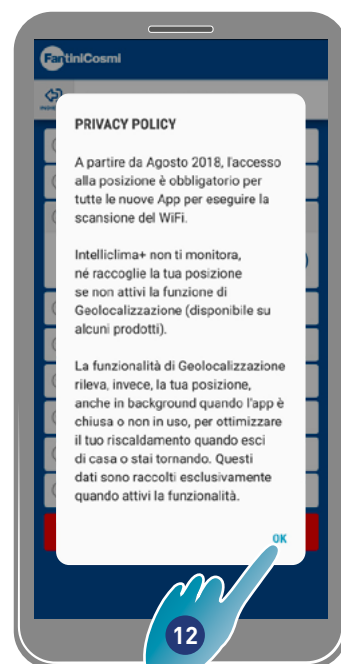


4. Tocca per accettare

5. Tocca per confermare



6. Tocca per creare una nuova casa.
7. Inserisci il nome che vuoi dare alla casa
8. Tocca per confermare
9. Tocca per aggiungere un dispositivo



10. Tocca per aggiungere un dispositivo
11. Seleziona Ecomcomfort 2.0 Smart.
12. Tocca per accettare l'informativa Privacy



13. Tocca per consentire l'accesso alla posizione del tuo dispositivo.

14. Tocca per selezionare il dispositivo (se conosci il numero seriale), altrimenti

15. Tocca per leggere il QR code

16. Inquadra il QR code con lo smartphone

A questo punto:

- se il dispositivo da associare non è mai stato associato vai al punto [17](#);
- se invece nel dispositivo è presente una configurazione precedente vai al punto [19](#).

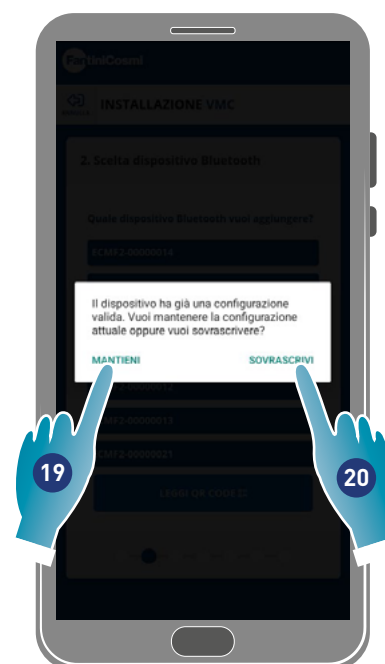
Prima configurazione



17. Tocca per confermare ed attendi che il led blu sul dispositivo si accenda

18. Premi il pulsante blu sul dispositivo

Configurazione esistente



19. Tocca per mantenere la configurazione esistente

20. Tocca per sovrascrivere la configurazione esistente

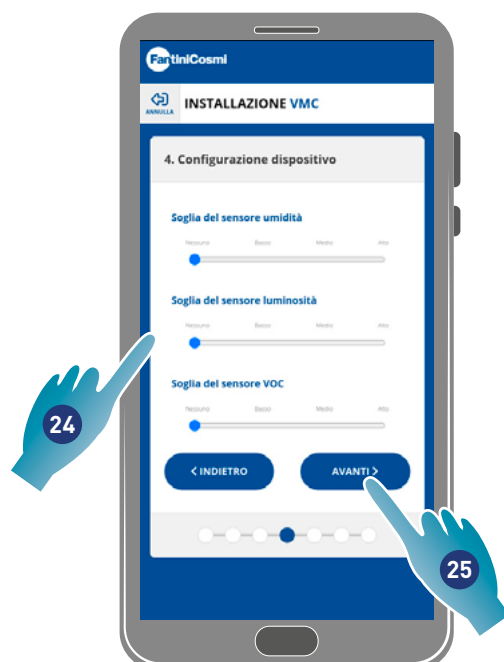


21. Imposta data e ora.
22. Tocca per abilitare l'aggiornamento automatico all'ora legale
23. Tocca per proseguire.

Se il dispositivo è il primo associato, viene automaticamente configurato come Master.

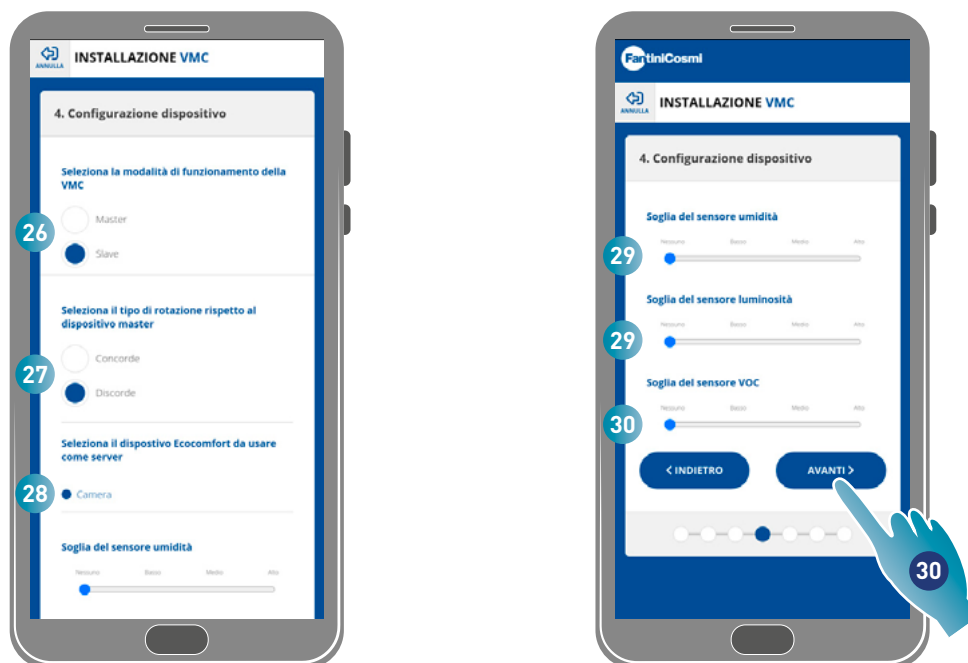
Dal secondo dispositivo associato è possibile decidere se installarlo come Master o Slave, vedi punto [26](#).

Configurazione master



24. Imposta le soglie dei sensori (vedi [impostazioni dispositivo/impostazioni avanzate/Soglie sensori](#))
25. Tocca per proseguire.

Configurazione slave



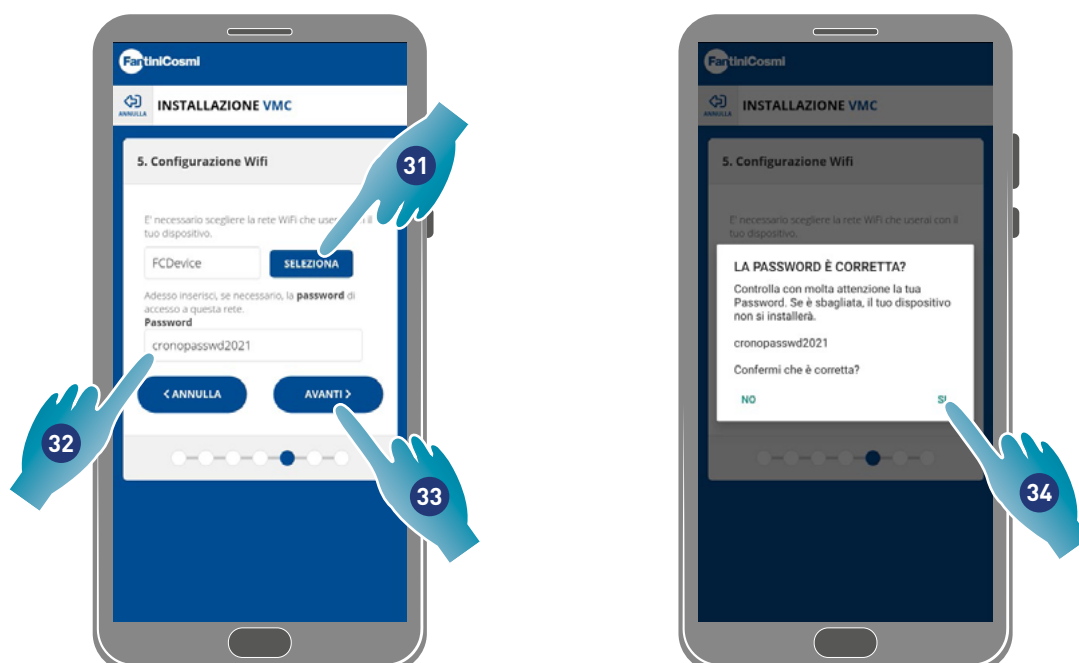
26. Seleziona Master o Slave

27. In caso di Slave, seleziona se il senso di rotazione del ventilatore sarà nella stessa direzione del master (concorde) oppure nella direzione inversa (discorde)

28. In caso di Slave selezionare da quale Master deve mutuare le impostazioni (vedi [Concetti fondamentali](#) per i dettagli)

29. Imposta le soglie dei sensori (vedi [impostazioni dispositivo/impostazioni avanzate/Soglie sensori](#))

30. Tocca per proseguire.



31. Seleziona la rete Wi-Fi (viene già preselezionata la rete utilizzata dallo Smartphone)

32. Inserisci la password del Wi-Fi

33. Tocca per proseguire

34. Verifica che la password sia corretta e tocca per confermare



35. Inserisci il nome che vuoi dare alla zona.

36. Seleziona la casa (solo Master)

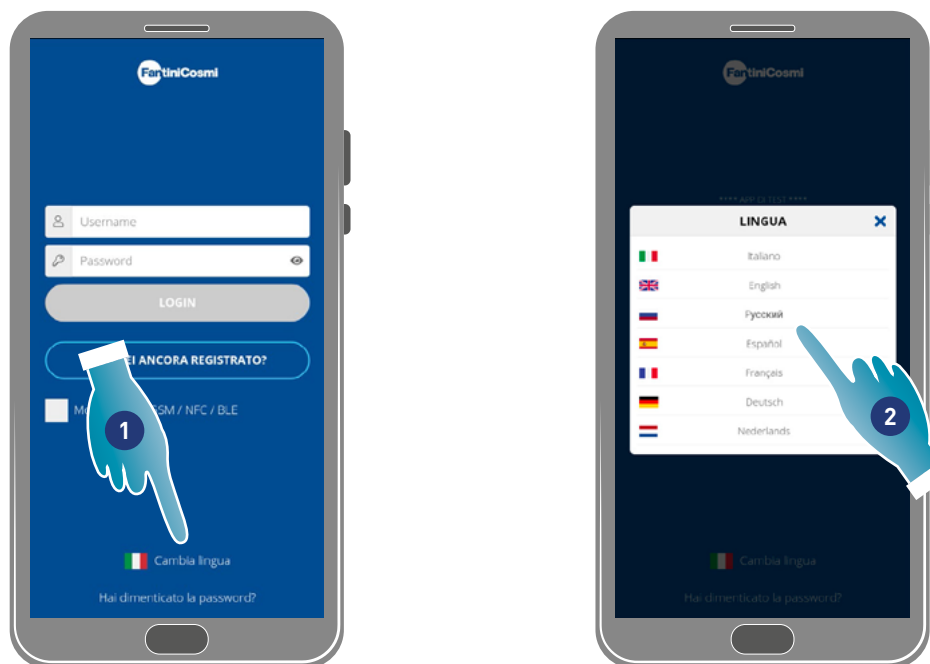
37. Seleziona l'immagine di sfondo della zona

38. Tocca per proseguire

39. Tocca per confermare

Ora puoi comandare (vedi [Utilizzo del dispositivo](#)) e gestire (vedi [Impostazioni](#)) il tuo dispositivo tramite l'App

Cambia lingua interfaccia



1. Tocca per modificare la lingua

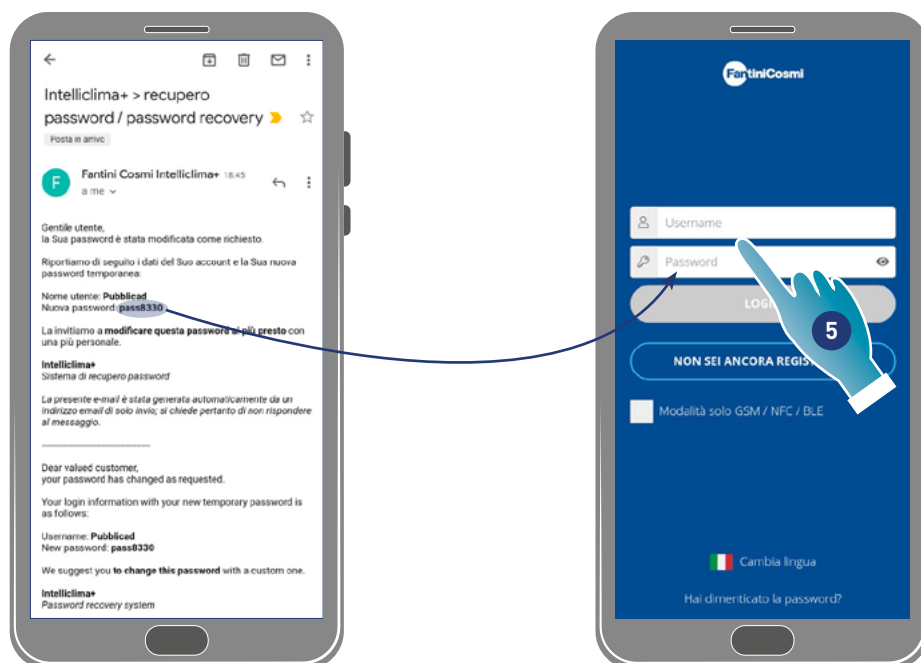
2. Seleziona la lingua

Password dimenticata

Questa funzione crea una nuova password temporanea in sostituzione di quella attuale. Modifica la password temporanea in tempi brevi sostituendola con una personalizzata.



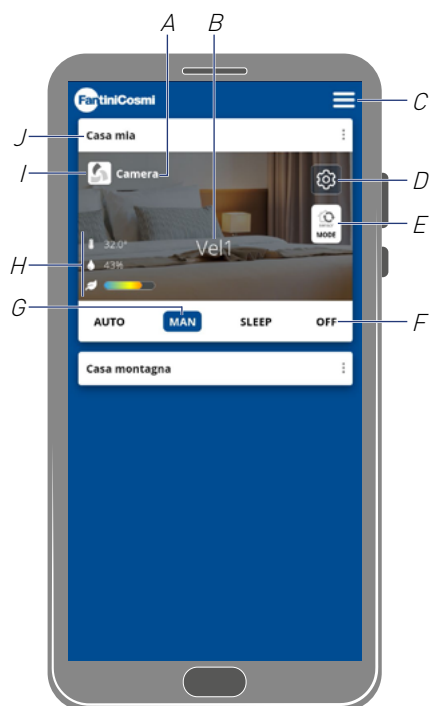
1. Tocca avviare la procedura
2. Inserisci la mail del tuo account
3. Tocca per confermare, riceverai una mail con la password temporanea
4. Tocca per proseguire



5. Esegui il login utilizzando la password temporanea arrivata via mail

Nota: puoi modificare la password temporanea nella sezione [Impostazioni generali/modifica account](#)

Home page



A Nome zona

B Velocità attiva

C Impostazioni generali App

D Impostazioni dispositivo

E Modalità di funzionamento

F Barra funzioni:

AUTO seleziona la [modalità automatica](#);

MAN seleziona la [modalità manuale](#);

SLEEP seleziona la [modalità notturna](#);


OFF [spegne dispositivo](#).

G Funzione attiva

H Visualizzazione parametri:

 32.0° visualizza temperatura misurata;

 43% visualizza umidità misurata;

 visualizza qualità dell'aria rilevata (VOC).

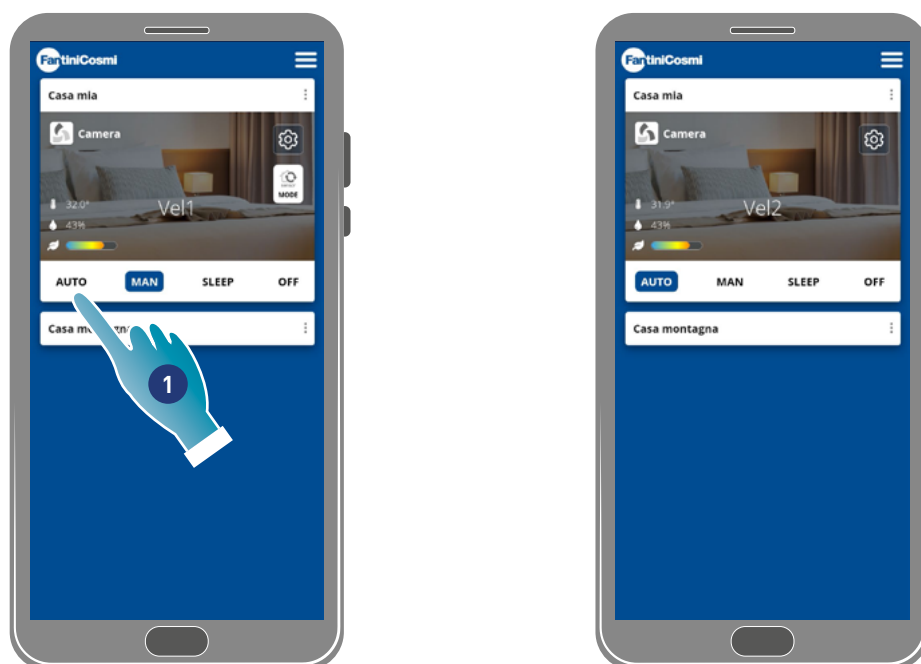
I Modalità attiva

J Nome casa

Funzioni

Modalità automatica

In questa modalità il dispositivo regola i parametri seguendo i profili programmati (vedi [Impostazioni dispositivo/programmi](#)).

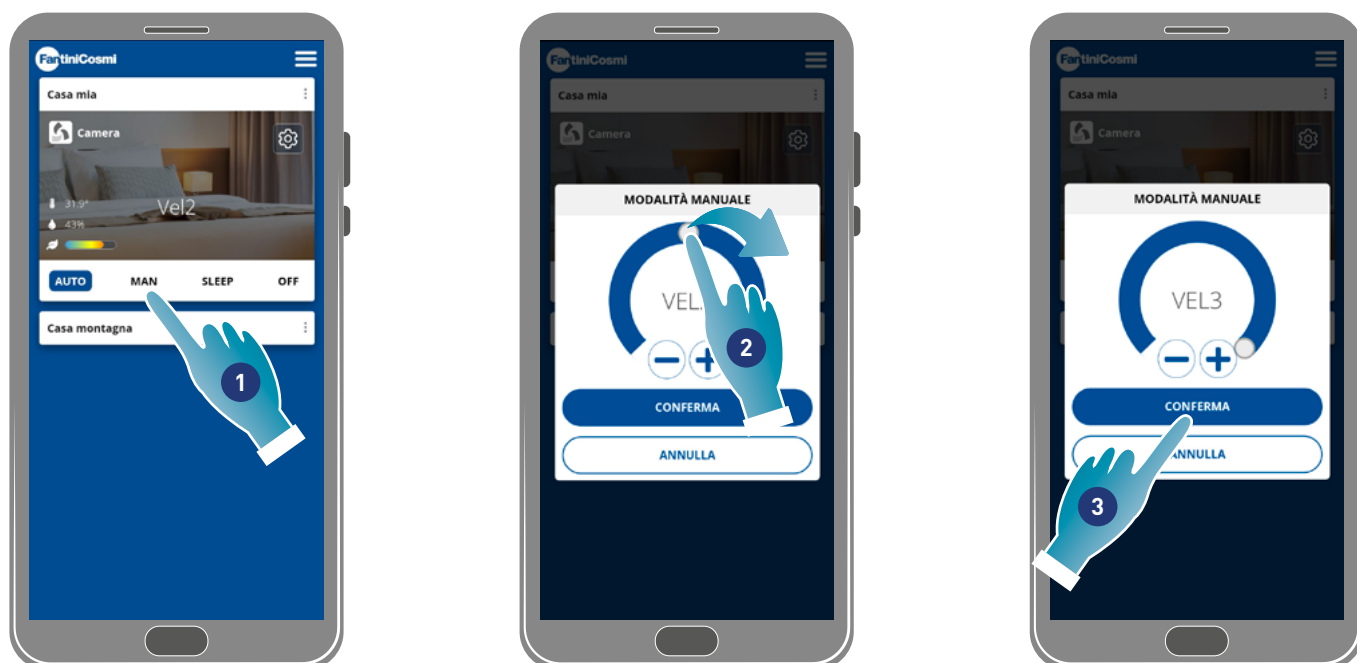


1. Seleziona la modalità

Ora il dispositivo seguirà il profilo attivo che imposta i parametri **Velocità, Sleep e Off** secondo una programmazione giornaliera e oraria. Il programma **segue un ciclo alternato** tra immissione aria dall'esterno ed espulsione aria dall'interno

Modalità manuale

In questa modalità puoi impostare direttamente velocità e modalità di funzionamento.




1. Seleziona la modalità


2. Tocca e trascina per selezionare la velocità in ordine crescente (VEL 1 -VEL 2 -VEL 3)

3. Tocca per confermare




4. Tocca per modificare la modalità di funzionamento

 Immissione aria dall'esterno*

 Espulsione aria dall'interno*

 Immissione ed espulsione alternato con un ciclo di 45 sec

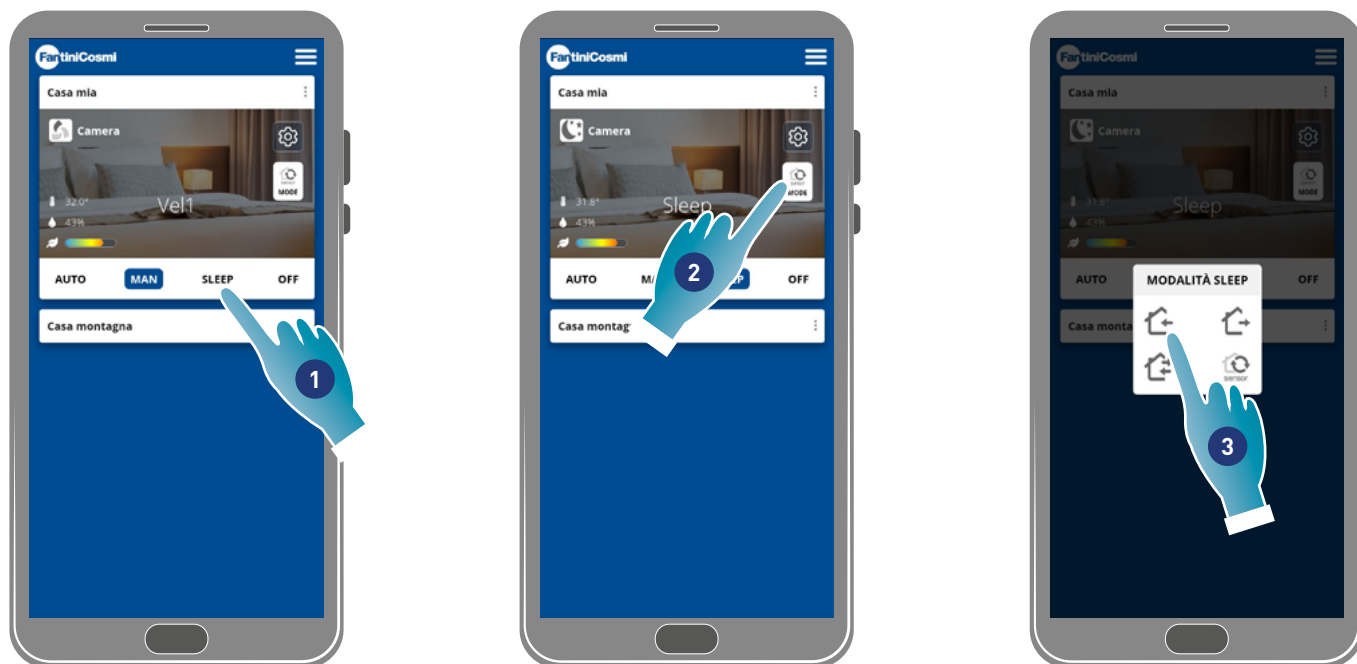
 Immissione ed espulsione alternato in base alle soglie impostate sui [sensori](#)

5. Tocca per selezionare la modalità

**Nota: questa modalità rimane attiva per 60 min poi tornerà alla modalità automatica*

☾ Modalità Sleep

In questa modalità puoi impostare una velocità minima (più bassa di VEL 1) e modalità di funzionamento. Questa velocità riduce al minimo il rumore ed è quindi utilizzabile per le ore notturne.



1. Tocca per selezionare la modalità
2. Tocca per modificare la modalità di funzionamento
3. Tocca per selezionare la modalità

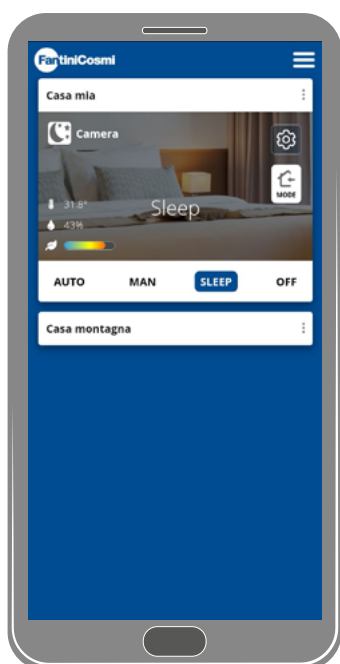
Immissione aria dall'esterno*

Espulsione aria dall'interno*

Immissione ed espulsione alternato con un ciclo di 45 sec

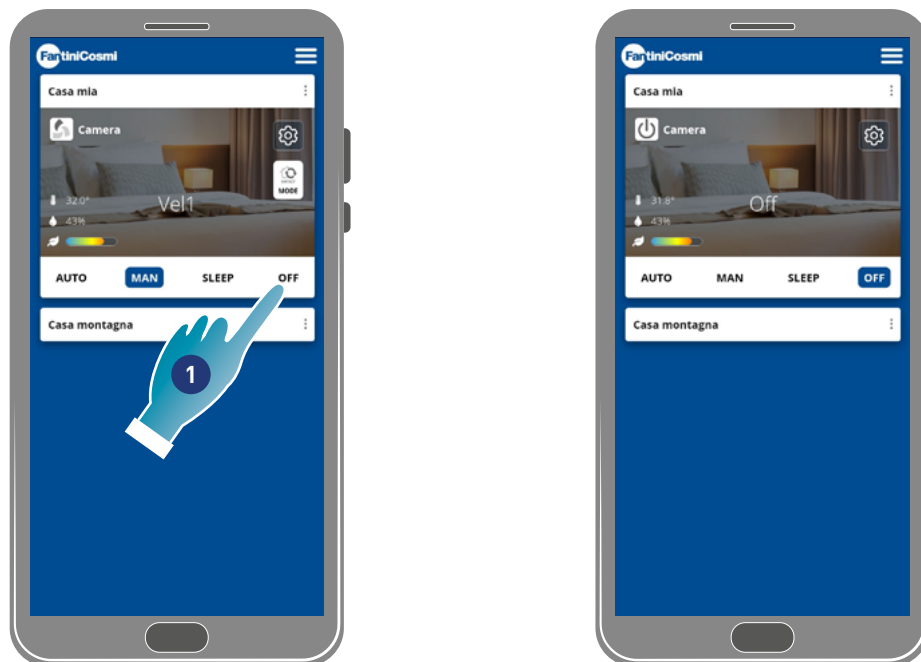
Immissione ed espulsione alternato in base alle soglie impostate sui [sensori](#)

***Nota:** questa modalità rimane attiva per 60 min poi tornerà alla modalità automatica



Modalità Off

In questa modalità il dispositivo viene spento



1. Seleziona la modalità

Ora il dispositivo rimarrà spento fino alla prossima programmazione

Impostazioni

L'App Intelliclimate+ ti permette di modificare vari parametri sia del dispositivo che in generale dell'App.



Impostazioni Generali App

Aggiunge case e ventilatori, modifica parametri come account e lingua interfaccia e visualizza varie informazioni.
Permette inoltre di uscire dall'App.



Impostazioni Casa

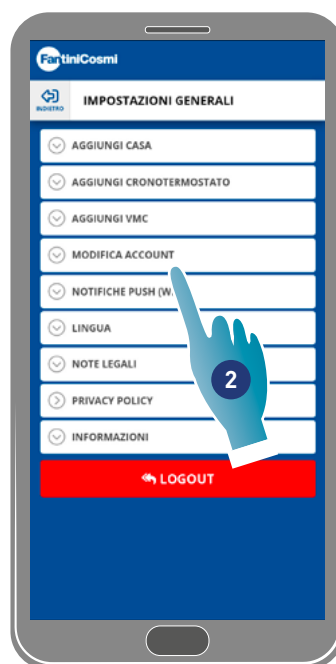
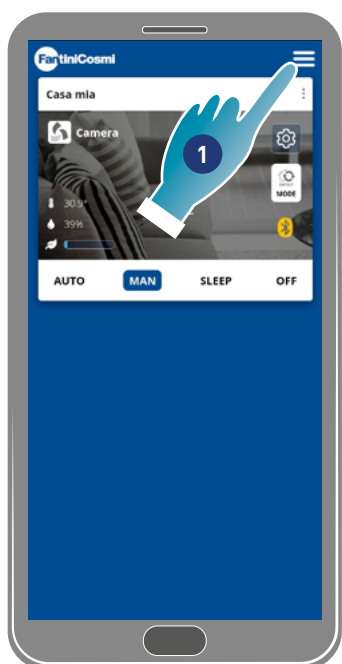
Modifica il nome della casa e la elimina



Impostazioni Dispositivo

Crea nuovi programmi o modifica esistenti, visualizza varie informazioni come report ecc, modifica nome e sfondo zona, gestisce il dispositivo ed esegue impostazioni avanzate.

Impostazioni Generali App



1. Tocca per aprire le impostazioni generali
2. Tocca la funzione desiderata

AGGIUNGI CASA

[Aggiungere una nuova casa](#)

AGGIUNGI CRONOTERMOSTATO

Aggiunge un cronotermostato
(vedi manuale cronotermostato per dettagli)

AGGIUNGI VMC

[Aggiunge un nuovo ventilatore alla casa](#)

MODIFICA ACCOUNT

[Modifica alcuni dati del l'account con cui ti sei autenticato](#)

NOTIFICHE PUSH (WI-FI)

[Abilita la ricezione di notifiche push](#)

LINGUA

[Modifica la lingua dell'interfaccia](#)

NOTE LEGALI

Visualizza alcune note legali

PRIVACY POLICY

Visualizza la normativa sulla privacy

INFORMAZIONI

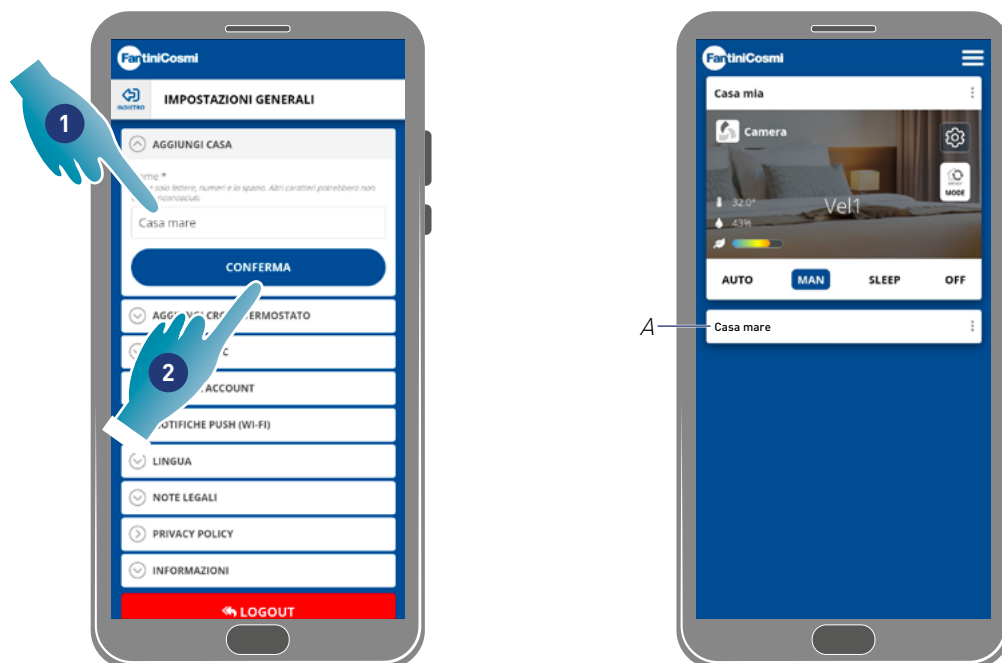
[Visualizza alcune informazione del dispositivo e rileva il mac address](#)

LOGOUT

Esegue la disconnessione dall'account

Aggiungi casa

In questa sezione puoi aggiungere una nuova casa. In questo modo puoi gestire più case dallo stesso Smartphone.



1. Inserisci un nome per la casa

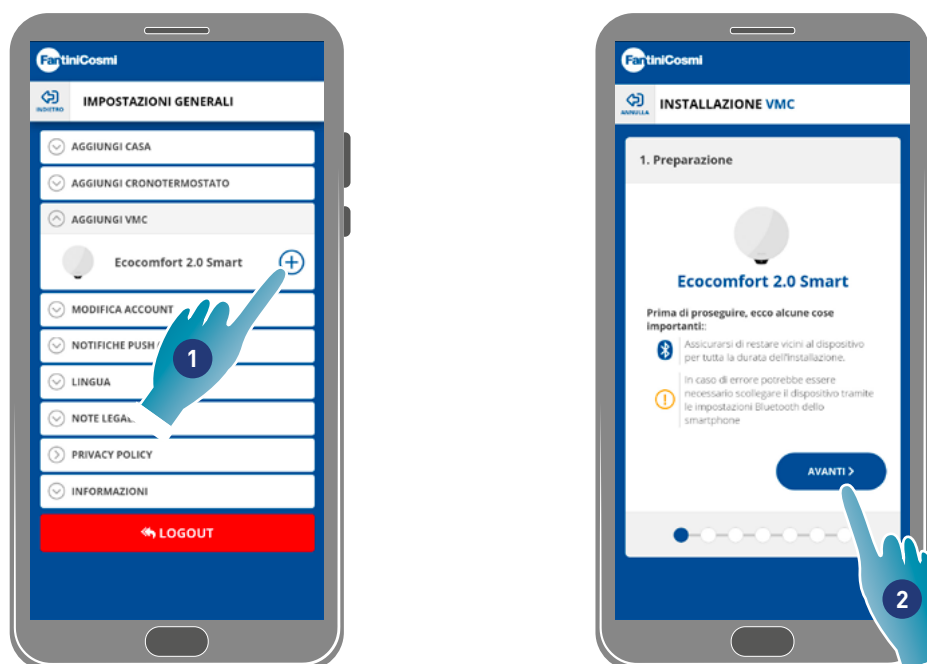
2. Tocca per confermare

A La nuova casa appare in Home page

Puoi **rinominare** o **eliminare** la casa nella sezione [Impostazioni Casa](#)

Aggiungi Vmc

In questa sezione puoi aggiungere un nuovo dispositivo alla casa

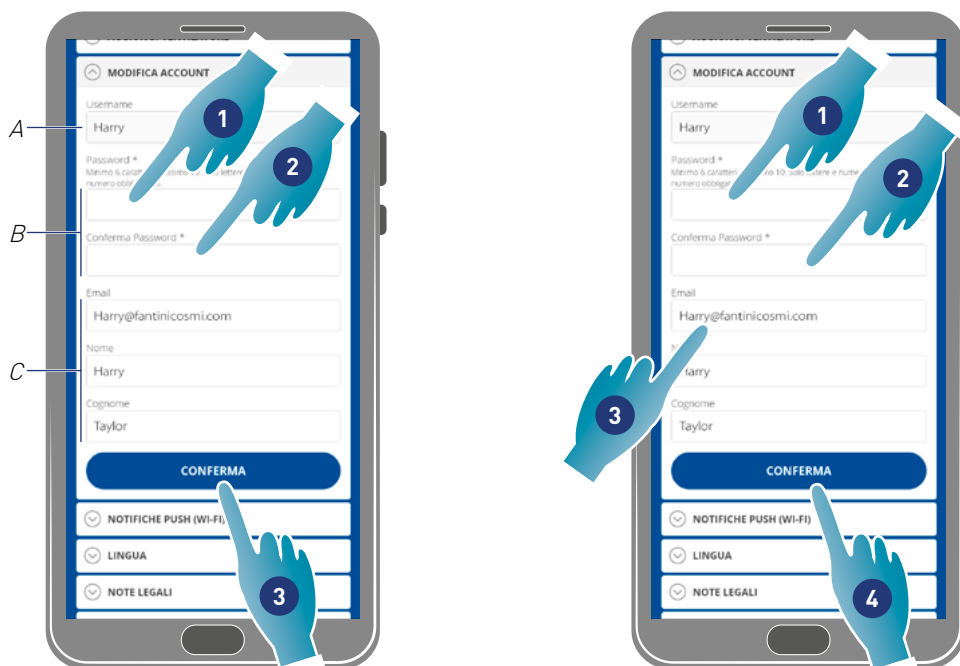


1. Tocca per aggiungere un dispositivo

2. Tocca per iniziare la procedura di associazione (vedi [Associazione di un dispositivo al punto 15](#))

Modifica account

In questa sezione puoi modificare alcuni dati del l'account con cui ti sei autenticato.



A Visualizza nome utente

B Modifica password

C Modifica mail di comunicazione e dati utente

Modifica password

1. Inserisci la nuova password (minimo 6 massimo 8 caratteri, solo lettere e numeri, almeno un numero obbligatorio)
2. Ripeti la nuova password
3. Tocca per confermare

Modifica dati

1. Inserisci password
2. Ripeti inserimento
3. Modifica la mail o nome e cognome account
4. Tocca per confermare

Notifiche push

In questa sezione puoi attivare la ricezione di modifiche push



1. Tocca per attivare/disattivare le notifiche
2. Tocca per confermare
3. Ripeti l'autenticazione

Nota: su alcuni Smartphone è necessario abilitare la ricezione delle notifiche nelle impostazioni dello Smartphone (App Intelliclimate+)

Lingua

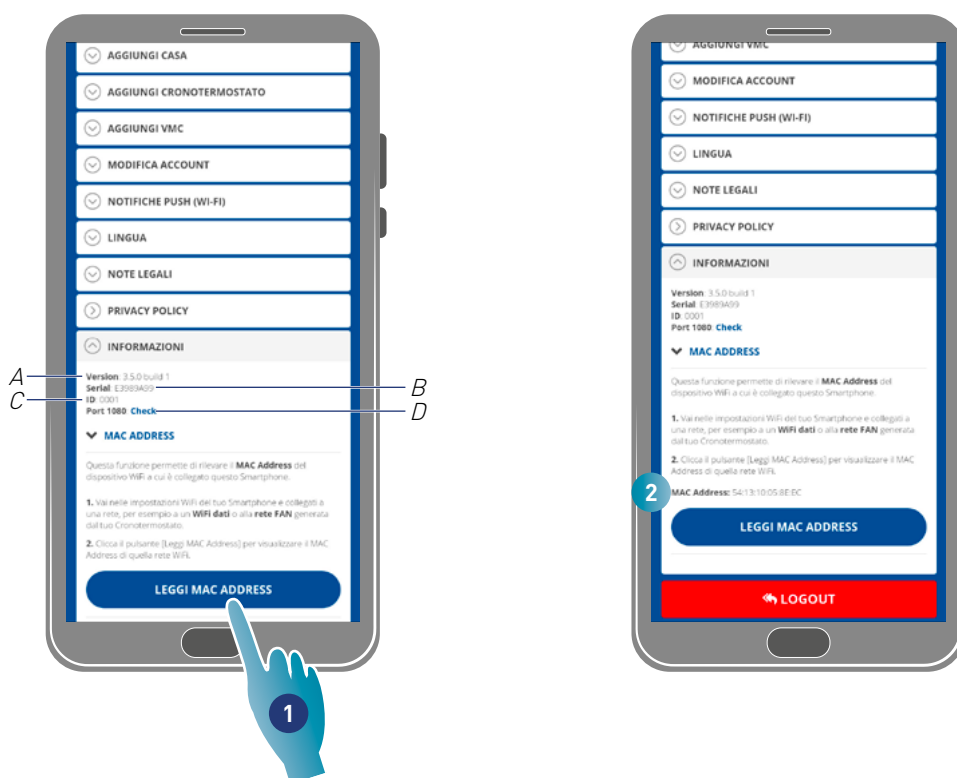
In questa sezione puoi modificare la lingua dell'interfaccia



1. Seleziona la lingua desiderata

Informazioni

In questa sezione puoi visualizzare alcune informazioni del dispositivo e rilevare il mac address



A Visualizza versione firmware

B Visualizza numero seriale

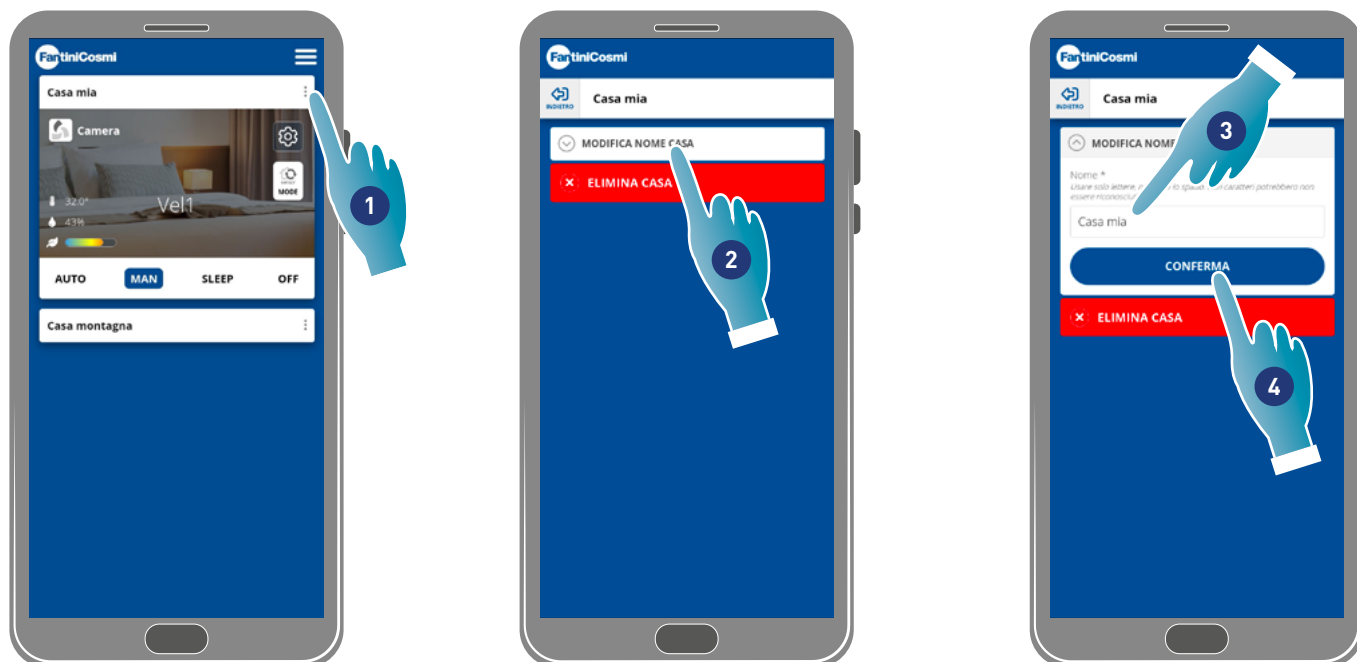
C Visualizza ID

D Visualizza numero porta collegamento

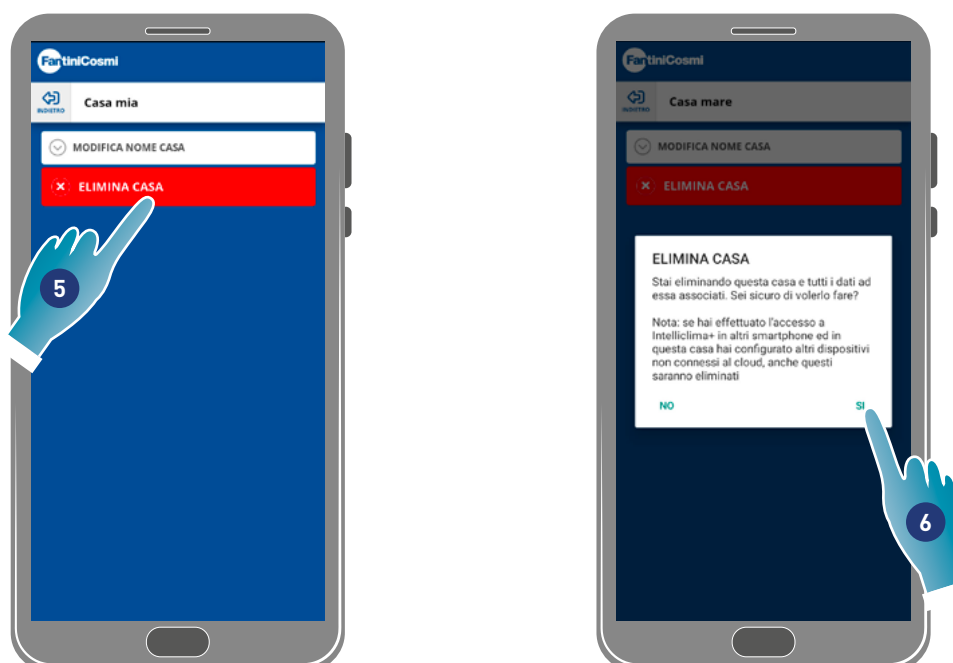
1. Tocca per leggere il mac address del dispositivo (necessaria connessione Wi-Fi)
2. Il mac address viene visualizzato

⋮ Impostazioni Casa

In questa sezione puoi modificare il nome della casa o eliminarla



1. Tocca per aprire le impostazioni casa
2. Tocca per modificare il nome
3. Inserisci il nuovo nome
4. Tocca per confermare



5. Tocca per eliminare la casa

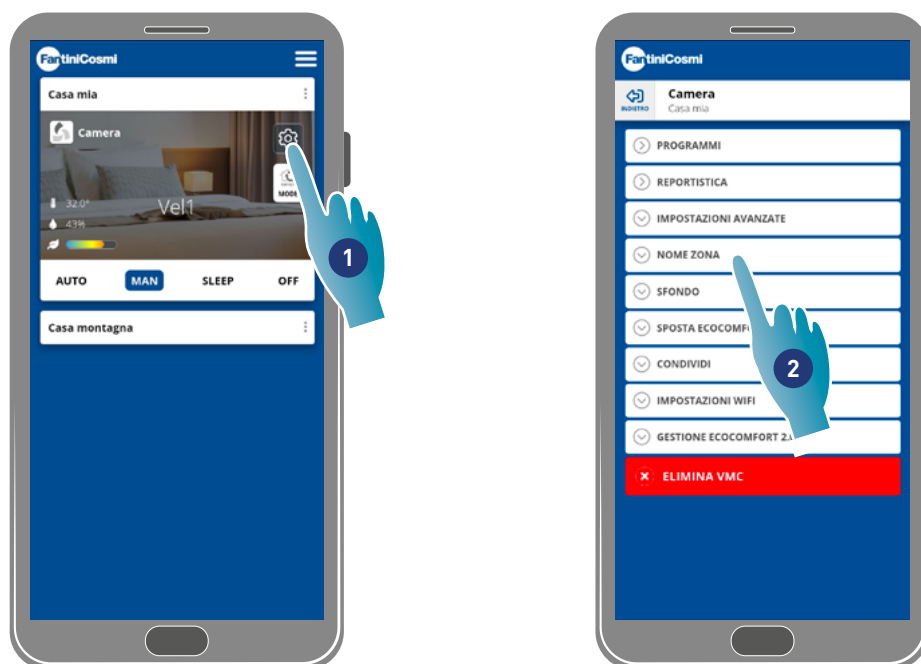
Nota: per eliminare la casa devi prima aver eliminato tutti i dispositivi in essa contenuti

6. Tocca per confermare

Attenzione: eliminando la casa tutti i dati ad essa associati andranno persi

Impostazioni Dispositivo

In questa sezione puoi creare nuovi programmi o modificare quelli esistenti, visualizzare varie informazioni come report ecc, modificare nome e sfondo della zona, gestire il dispositivo ed eseguire impostazioni avanzate.



1. Tocca per aprire le impostazioni del dispositivo
2. Tocca la funzione desiderata

 PROGRAMMI

[Gestisce i programmi base e crea nuovi programmi](#) per impostare la velocità per tutti i giorni della settimana secondo delle fasce orarie

 REPORTISTICA

[Visualizza i dati](#) di Temperatura, Umidità relativa, VOC e Velocità registrati dal dispositivo.

 IMPOSTAZIONI AVANZATE

Modifica alcune impostazioni in maniera avanzata come [Geolocalizzazione](#), [Temperatura percepita](#), [Gestione filtri](#), [Stagione](#), [Free cooling](#), [Giorno e ora](#), [Configurazione avanzata](#) e [Soglie dei sensori](#)

 NOME ZONA

[Definisce un nome per la zona](#)

 SFONDO

[Imposta un immagine di sfondo per la zona](#)

 SPOSTA ECOCOMFORT 2.0

[Sposta il dispositivo in un'altra casa](#)

 CONDIVIDI

[Condivide la gestione del dispositivo con altri utenti](#), trasferisce la proprietà, visualizza gli utenti e li dissocia dal dispositivo

 IMPOSTAZIONI WIFI

[Modifica la rete Wi-Fi](#) a cui è connesso il dispositivo

 GESTIONE ECOCOMFORT 2.0

[Visualizza alcuni dati del dispositivo e aggiorna il firmware](#)

 X ELIMINA VMC

[Dissocia il dispositivo dalla casa a cui è associato](#)

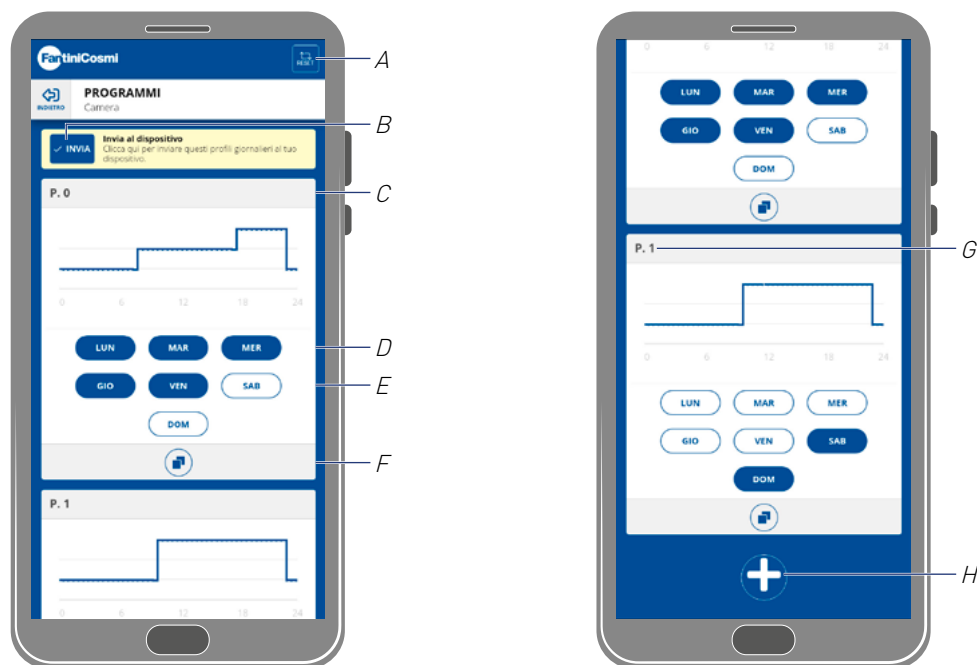
Programmi

Impostando il dispositivo in modalità Auto, i parametri verranno regolati seguendo i profili programmati.

Sono presenti di base 2 profili dove è possibile impostare la modalità di funzionamento per tutti i giorni della settimana, secondo delle fasce orarie.

Puoi cambiare il **profilo giornaliero spostandolo da un programma** a un altro tra quelli base oppure **creando un apposito programma**. Puoi inoltre **creare/modificare il profilo giornaliero** agendo direttamente sulla modalità e sulla fascia oraria.

Dopo aver impostato i programmi devi **inviarli al dispositivo**.



A *Resetta i programmi ai profili di fabbrica*

B *Invia programmazione al dispositivo*

C *Programma base P0 (lun-ven)*

D *Giorno programmato*

E *Giorno non programmato*

F *Copia programma*

G *Programma base P1 (sab-dom)*

H *Crea nuovo programma*

Programma P0		
Giorni programmati	Fascia oraria	Velocità
Lunedì ÷ Venerdì	00:00 → 7:30	Sleep
	07:30 → 17:30	VEL 1
	17:30 → 22:30	VEL 2
	22:30 → 24:00	Sleep

Programma P1		
Giorni programmati	Fascia oraria	Velocità
Sabato, Domenica	00:00 → 9:30	Sleep
	09:30 → 22:30	VEL 2
	22:30 → 24:00	Sleep

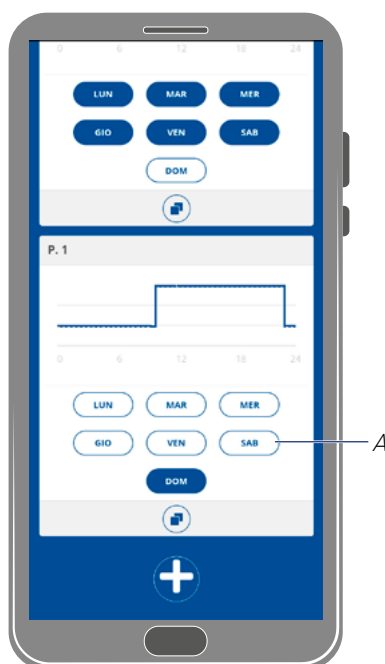
Sposta un profilo giornaliero in un altro programma

Esempio: impostare il profilo del Sabato (di base P1) con gli stessi parametri del programma P0 ([vedi tabella](#))



1. Tocca per aggiungere il Sabato al programma P0
2. Tocca per confermate

Ora anche il sabato è impostato con i parametri del programma P0 (A), non compare più nel programma P1 (B)



Crea un nuovo programma

Esempio: creare un nuovo programma per impostare dei parametri diversi sia da P1 che da P2 per il mercoledì



1. Tocca per creare un nuovo programma
2. Inserisci il nome
3. Tocca per confermare



4. Tocca per aggiungere il Mercoledì al nuovo programma P2
5. Tocca per creare il profilo giornaliero
6. Crea il profilo giornaliero (vedi [Crea/modifica profilo giornaliero](#))
7. Tocca per salvare la programmazione

Crea/modifica un profilo giornaliero

Esempio: creare/modificare un profilo giornaliero con i seguenti parametri:

Fascia oraria	Velocità
00:00 → 11:30	Sleep
11:30 → 16:00	VEL 2
16:00 → 24:00	Sleep

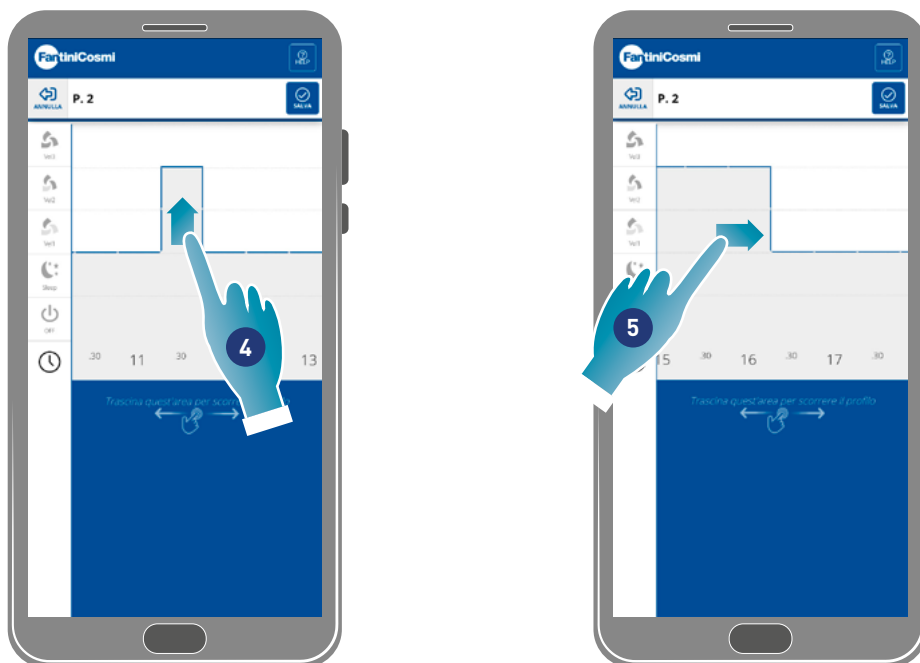


Quando crei un nuovo profilo di base è impostato con velocità Sleep dalle 00:00 alle 24:00

1. Tocca per modificare il profilo
2. Scorri la zona blu per spostarti sull'orario 11:30

Nota: per selezionare l'orario, scorrere il dito solo nella zona blu onde evitare di impostare accidentalmente la velocità

- A Salva programma
- B Selettore ora
- C Zona spostamento
- D Selettore velocità



- 4. In corrispondenza delle 11:30, trascina per impostare VEL 2
- 5. Trascina per impostare VEL 2 fino alle 16:00



- 6. Scorri per verificare che la velocità Sleep sia impostata dalle 16:30 alle 24:00
- 7. Tocca per salvare
- 8. Tocca per confermare

Duplica programma

Questa funzione ti permette di duplicare un programma esistente, verrà duplicata solo la programmazione oraria, i giorni non verranno assegnati.



1. Tocca per duplicare il programma
2. Tocca per confermare

Elimina programma

Questa funzione ti permette di eliminare un programma dai programmi personali.

Nota: puoi eliminare un programma solo se non contiene nessun giorno.



1. Tocca per eliminare il programma
2. Tocca per confermare

Invia programma al dispositivo

Dopo aver creato o modificato dei programmi devi inviare i dati al dispositivo.



1. Tocca per inviare al programmazione al dispositivo
2. Tocca per salvare la configurazione
3. Tocca per confermare

Reportistica

In questa sezione puoi visualizzare i dati di Temperatura, Umidità relativa, VOC, Velocità registrati dal dispositivo. I dati possono essere visualizzati su base giornaliera, settimanale o mensile



1. Tocca per visualizzare i dati in forma grafica

A Riferimento temporale

B Valori Temperatura (x Orario - y gradi C°)

C Valori umidità relativa (x Orario - y percentuale umidità)

D Valori Voc (x Orario - y qualità)

E Valori Velocità (x modalità operativa - y tempo)

Impostazioni avanzate

In questa sezione puoi modificare alcune impostazioni in maniera avanzata:

- [geolocalizzazione](#);
- [temperatura percepita](#);
- [gestione filtri](#);
- [stagione](#);
- [free cooling](#);
- [giorno e ora](#);
- [configurazione avanzata](#);
- [soglie dei sensori](#).

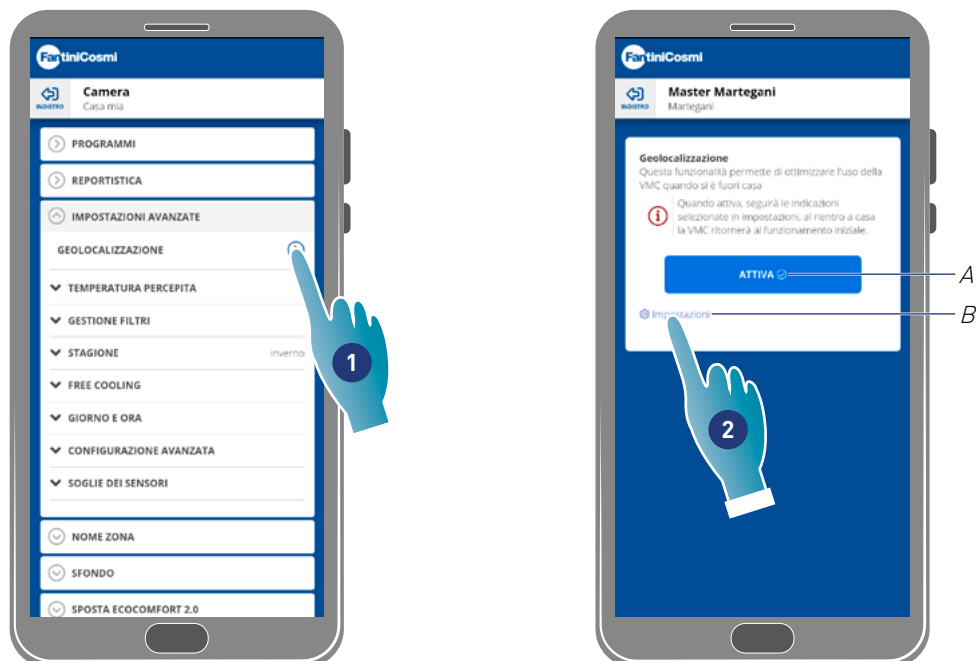


1. Tocca per selezionare l'impostazione desiderata

Geolocalizzazione

In questa sezione puoi impostare delle velocità differenti in base alla tua posizione rispetto al dispositivo. Quando la funzione è attiva seguirà le impostazioni effettuate (raggio d'azione e velocità), quando rientri in casa tornerà al funzionamento precedente (i due stati vengono notificati da messaggi).

Nota: in caso di un dispositivo in condivisione bisogna abilitarlo (vedi punto 3)

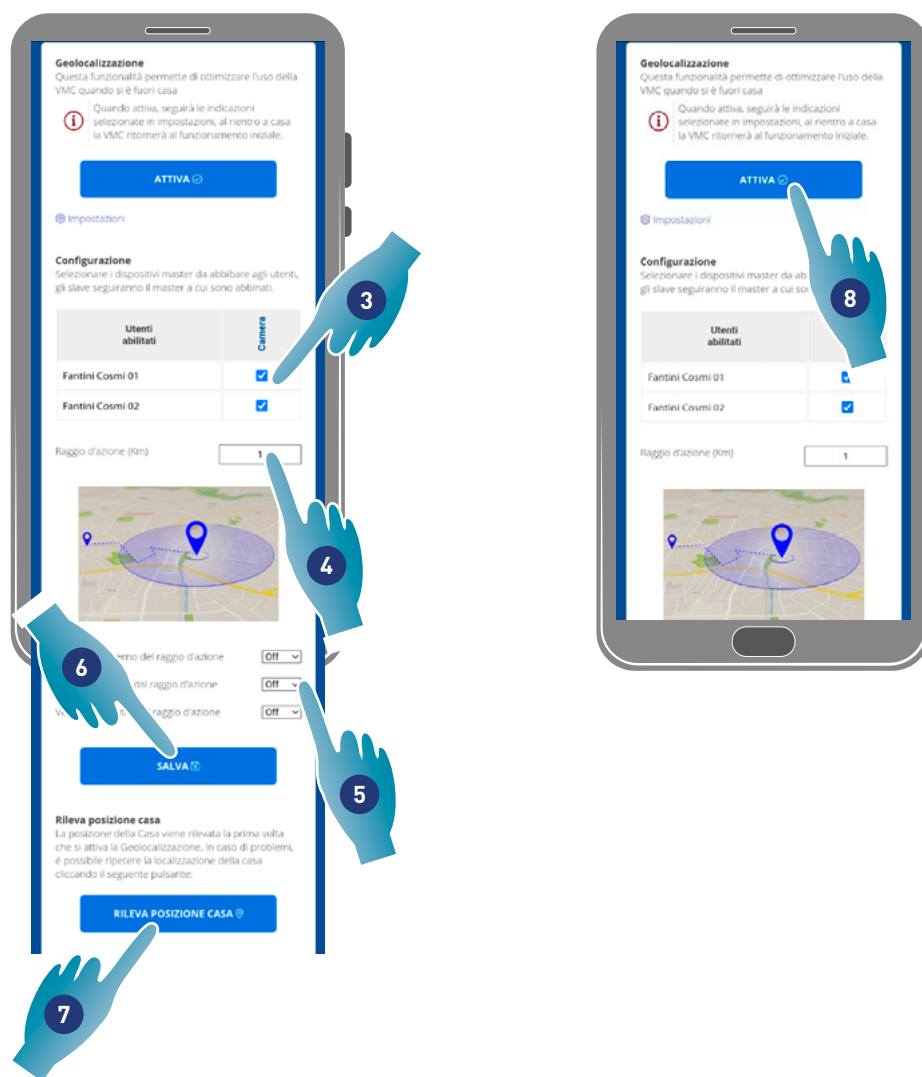


1. Tocca per gestire la funzione

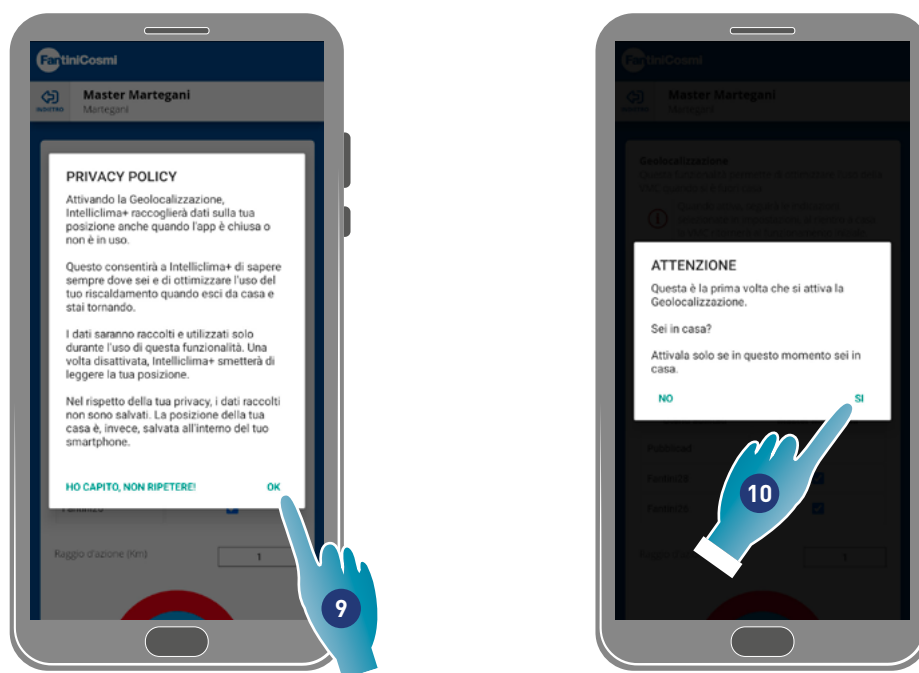
A Attiva/disattiva funzione

B Apre pannello impostazioni

2. Tocca per impostare la geolocalizzazione



3. Seleziona il dispositivo master, gli slave ne mutueranno la configurazione
4. Imposta il raggio d'azione
5. Imposta la velocità del dispositivo nelle 3 condizioni:
 - all'interno del raggio d'azione;
 - all'uscita del raggio d'azione;
 - al rientro del raggio d'azione.
6. Tocca per salvare
7. Tocca per rilevare la posizione della casa
8. Tocca per attivare la funzione secondo i parametri appena impostati, il dispositivo rileva in automatico la posizione



9. Tocca per confermare le condizioni di privacy

10. Tocca per confermare se sei in casa

Ora la funzione è attiva

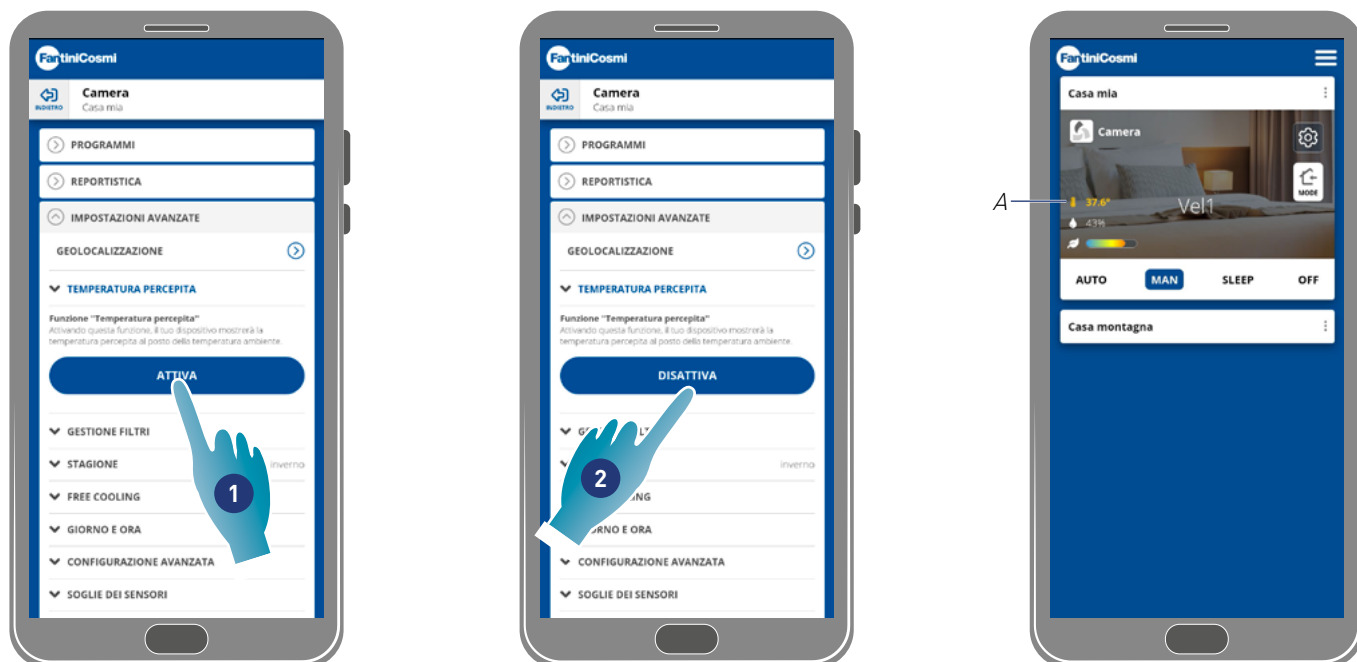


11. Tocca eventualmente per disattivare

Temperatura percepita

In questa sezione puoi impostare la temperatura percepita al posto di quella misurata. Questo ti permette di avere un maggior comfort ed efficienza.

Per ottenere la **temperatura percepita**, la temperatura ambiente misurata, **viene influenzata anche dall'umidità relativa misurata**. Attivando questa funzione il dispositivo adatterà la temperatura misurata alla temperatura percepita.



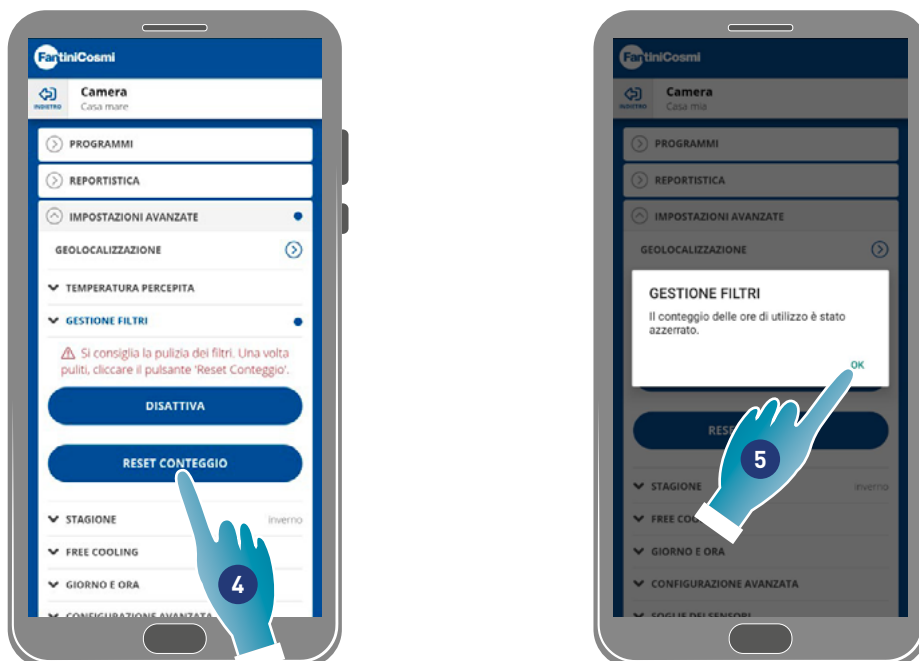
1. Tocca per attivare la temperatura percepita.
Ora il sistema visualizzerà la temperatura percepita
2. Tocca eventualmente per disattivarla

Quando è attiva la temperatura percepita, in home page il valore viene colorato in giallo [A]

Gestione filtri



1. Tocca per attivare la funzione
2. Tocca per continuare
3. Dopo aver attivato la funzione, quando sarà necessario pulire i filtri il sistema visualizzerà un avviso



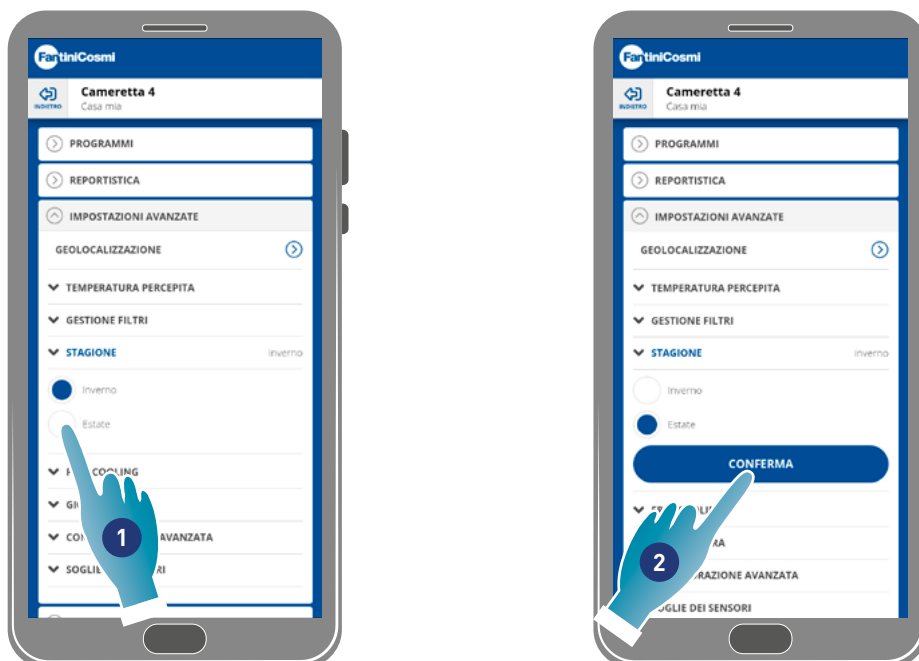
4. Dopo aver provveduto alla pulizia devi resettare il conteggio
5. Tocca per terminare

Stagione

In questa sezione puoi selezionare impostare la stagione in corso, questo influirà su alcune funzioni:

inverno – impostando questa stagione, varieranno i parametri per determinare la funzione [Temperatura percepita](#);

estate – impostando questa stagione, varieranno i parametri per determinare la funzione [Temperatura percepita](#) e verrà abilitata la funzione [Free cooling](#).

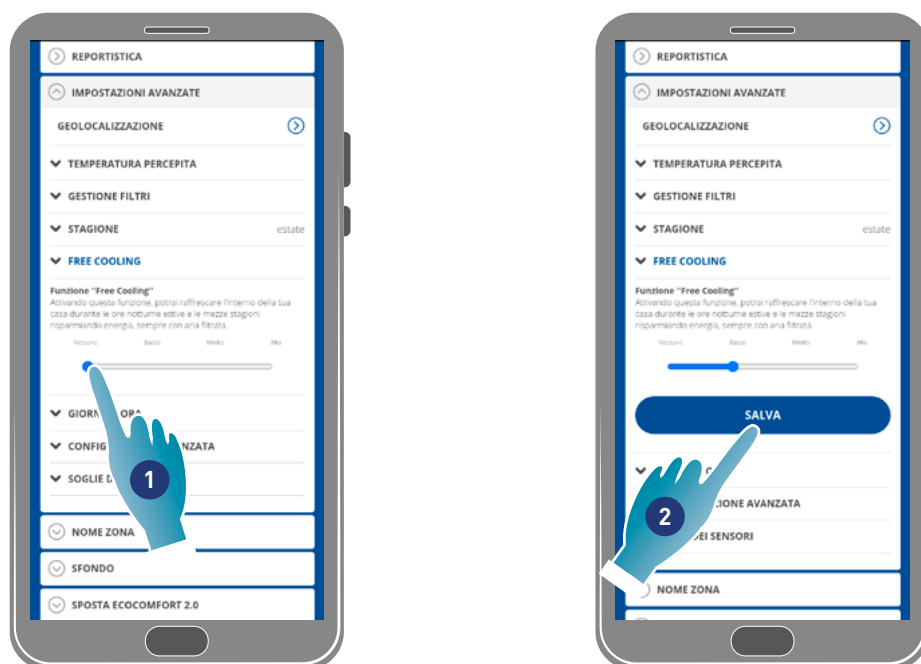


1. Tocca per selezionare la modalità
2. Tocca per confermare

Free cooling

In questa sezione puoi impostare la soglia di intervento della funzione Free cooling. Attivando questa funzione potrai raffrescare l'interno della tua casa durante le ore notturne estive e le mezze stagioni, risparmiando energia, sempre con aria filtrata.

Questa funzione è attiva solo nella [modalità Stagione estate](#)



1. Tocca per selezionare la soglia
2. Tocca per salvare l'impostazione

Giorno e ora

In questa sezione puoi il giorno e l'ora corrente



1. Tocca per impostare data e ora
2. Scorri per selezionare data e ora
3. Tocca per confermare
4. Tocca per abilitare l'aggiornamento automatico all'ora legale
5. Tocca per confermare

Configurazione avanzata

In questa sezione puoi impostare uno scostamento in lettura (offset) rispetto ai parametri reali letti dal dispositivo (temperatura e umidità).

Utilizza questa funzione se il dispositivo è posizionato in modo tale che la lettura effettuata viene condizionata da altri fattori (es vicinanza a una finestra o fonte di calore).



1. Scorri per impostare il valore di scostamento, i valori disponibili sono:
OFFSET temperatura impostabile da -5 °C a +5 °C, risoluzione 0.1 °C
OFFSET umidità impostabile da -5 % a +5 %, risoluzione 0.1 %
2. Tocca per confermare

Soglie sensori

In questa sezione puoi impostare le **soglie di sensibilità dei sensori di luminosità, umidità e VOC**.

Questa impostazione determinata dal funzionamento del dispositivo in modalità automatica, procede a un ricambio di aria forzato alla massima velocità (boost) in caso di superamento delle soglie impostate.

Abilitando il controllo avanzato, in caso di superamento delle soglie impostate (umidità e VOC), viene aumentata la velocità impostata di uno step.



1. Scorri per impostare il valore della soglia (nessuno, basso, medio, alto)
2. Tocca per abilitare il controllo avanzato
3. Tocca per confermare

Nome zona

In questa sezione puoi selezionare un nome per la zona tra quelli proposti o crearne uno personalizzato.



1. Inserisci un nome personalizzato oppure
2. Tocca per selezionare un nome standard
3. Seleziona un nome standard
4. Tocca per impostare il numero dei locali (opzionale)



5. Seleziona numero locale
6. Tocca per confermare
7. Tocca per continuare

Sfondo

In questa sezione puoi impostare uno sfondo per la zona selezionando da quelli disponibili, scattando una foto o importandola dallo Smartphone.



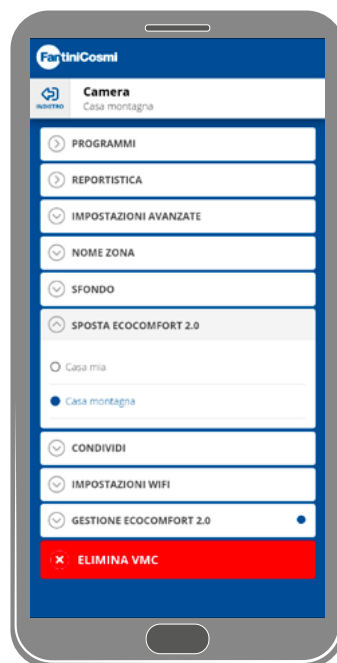
1. Seleziona lo sfondo tra quelli disponibili nell'App oppure
2. Scatta una foto oppure
3. Carica la foto dalle cartelle dello Smartphone

Sposta Ecomcomfort 2.0 Smart

In questa sezione puoi spostare il dispositivo in un'altra casa



1. Seleziona la casa in cui spostare il dispositivo
2. Tocca per confermare



3. Tocca per proseguire

Condividi

In questa sezione puoi:

- visualizzare gli utenti che possono gestire il dispositivo;
- condividere la gestione del dispositivo con un altro utente;
- trasferire ad un altro utente la proprietà;
- eliminarlo dalla gestione.

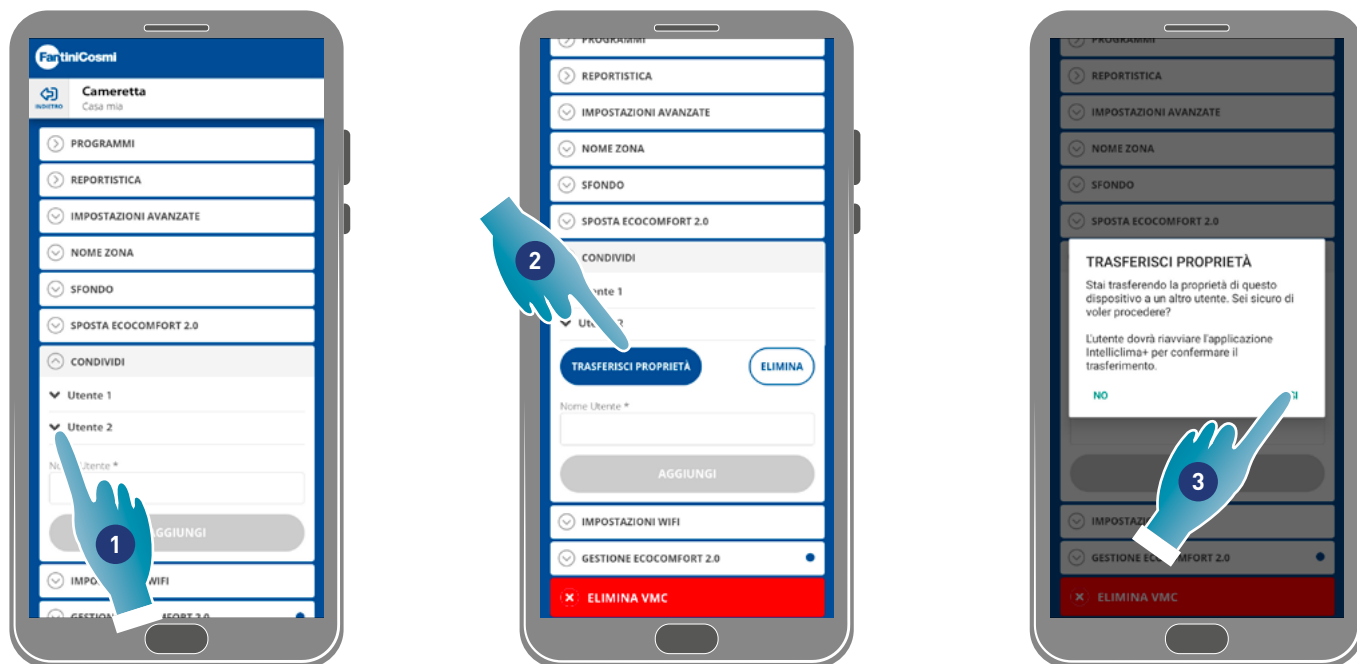
Invita un altro utente



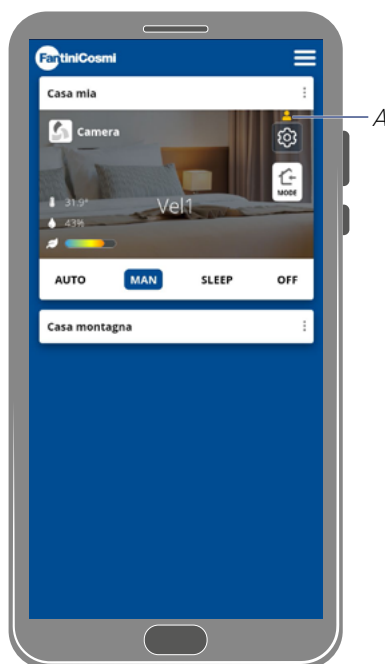
1. Inserisci il nome dell'utente con cui vuoi condividere la gestione del dispositivo
2. Tocca per aggiungere

L'utente invitato riceverà una mail di conferma e successivamente dovrà scaricare l'App dagli store e autenticarsi con il suo account. L'utente ora appare nella lista degli utenti abilitati alla gestione.

Trasferisci proprietà



1. Tocca per gestire l'utente
2. Tocca per trasferire la proprietà ad un altro utente
3. Tocca per confermare

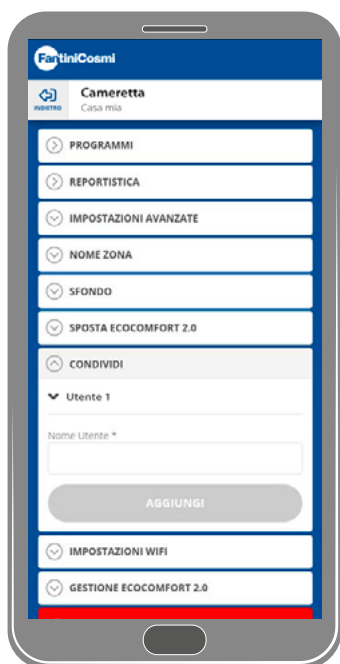


L'utente dovrà riavviare l'applicazione per rendere effettiva la modifica.
 Ora l'utente che ha trasferito la proprietà è diventato ospite e comparirà in home page un'icona gialla (A)

Elimina utente dalla gestione



1. Tocca per gestire l'utente
2. Tocca per eliminarlo dalla gestione
3. Tocca per confermare

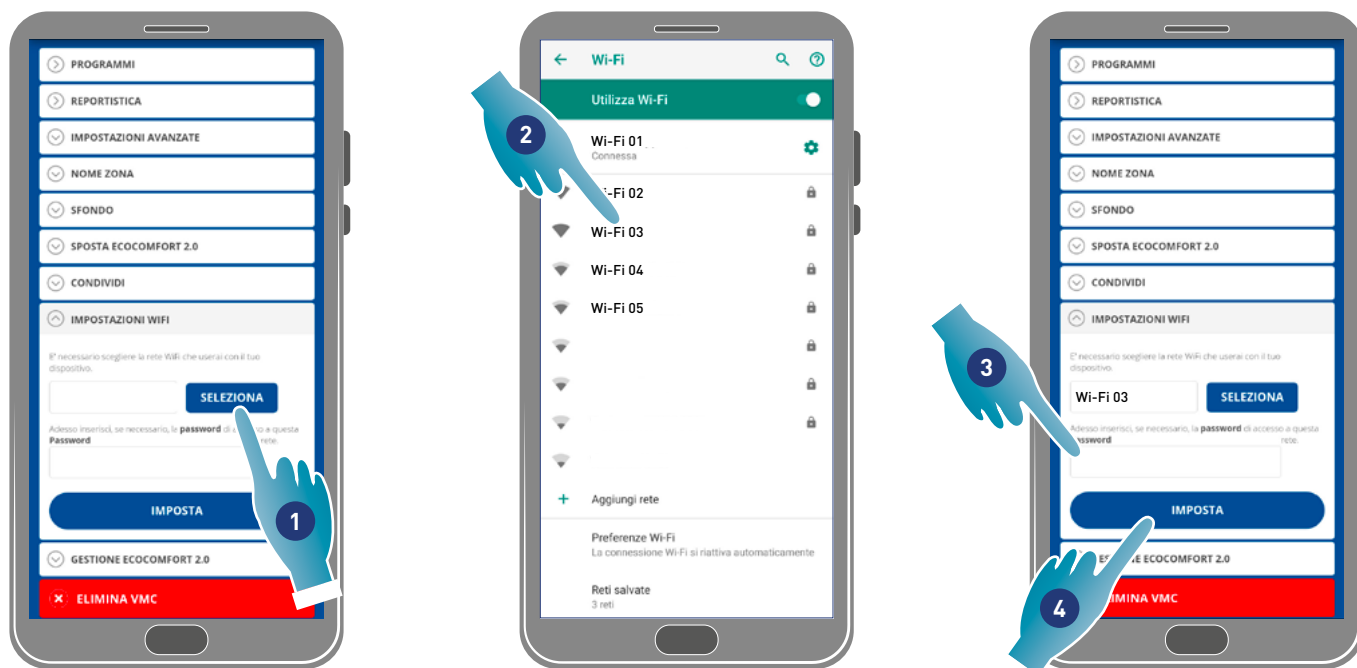


L'utente è stato rimosso dalla gestione.

Nota: questa operazione non elimina l'account dell'utente

Impostazione Wi-Fi

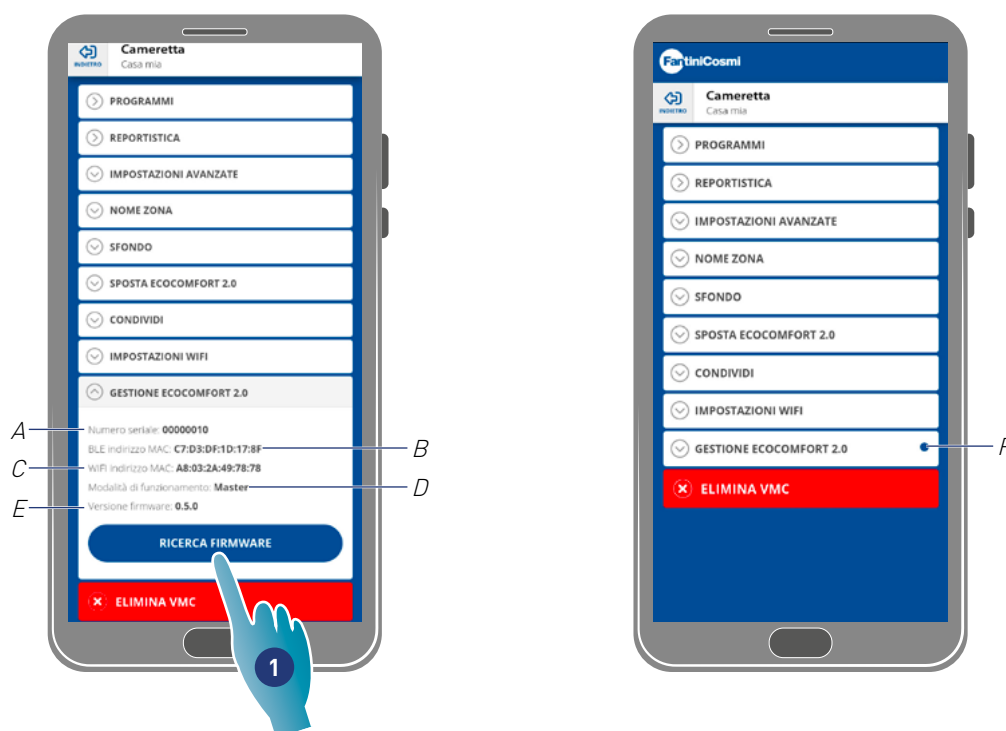
In questa sezione puoi modificare la rete Wi-Fi a cui il dispositivo è collegato.



1. Tocca per selezionare la rete Wi-Fi
2. Seleziona la rete
3. Inserisci la password
4. Tocca per confermare

Gestione Ecomcomfort 2.0 Smart (Aggiorna firmware)

In questa sezione puoi visualizzare alcuni dati del dispositivo e aggiornare il firmware.



A Numero seriale

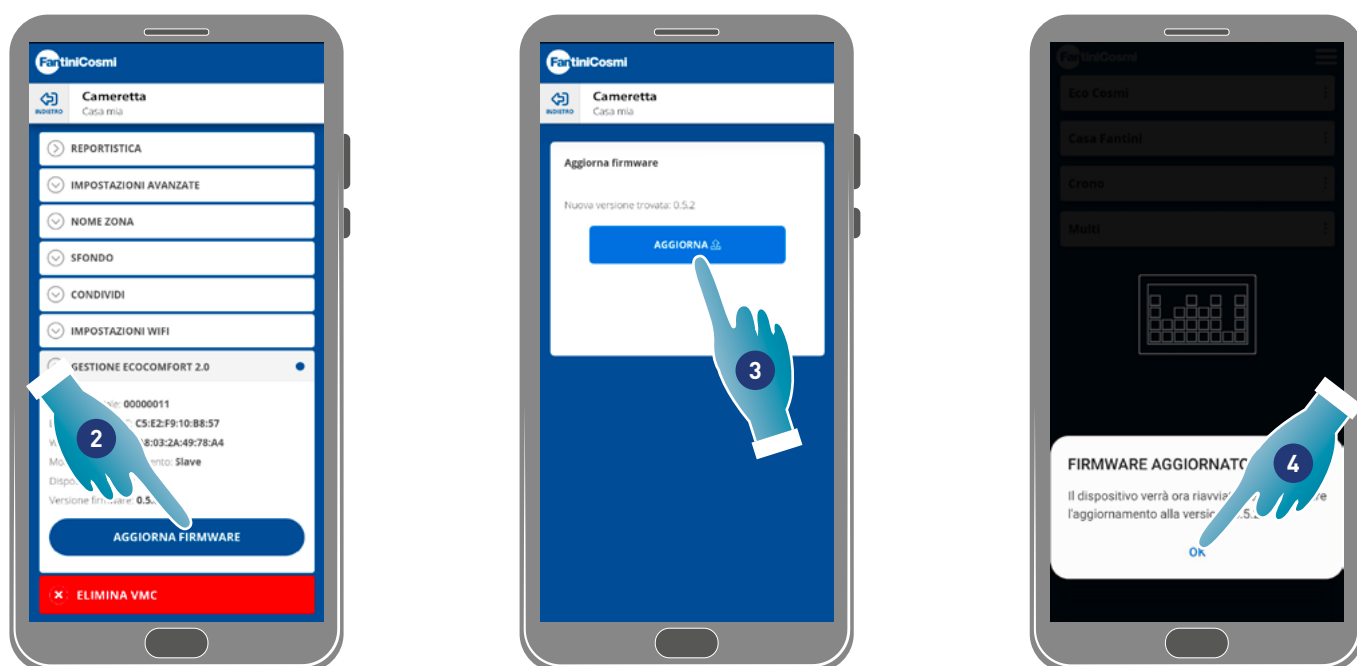
B BLE indirizzo mac

C Wi-Fi indirizzo mac

D Modalità di funzionamento (Master/slave)

E Versione firmware

1. Tocca per verificare la presenza di nuovo firmware oppure quando un nuovo firmware è disponibile una notifica sullo Smartphone e una nel menù impostazioni (F)



2. Tocca per avviare la procedura di aggiornamento

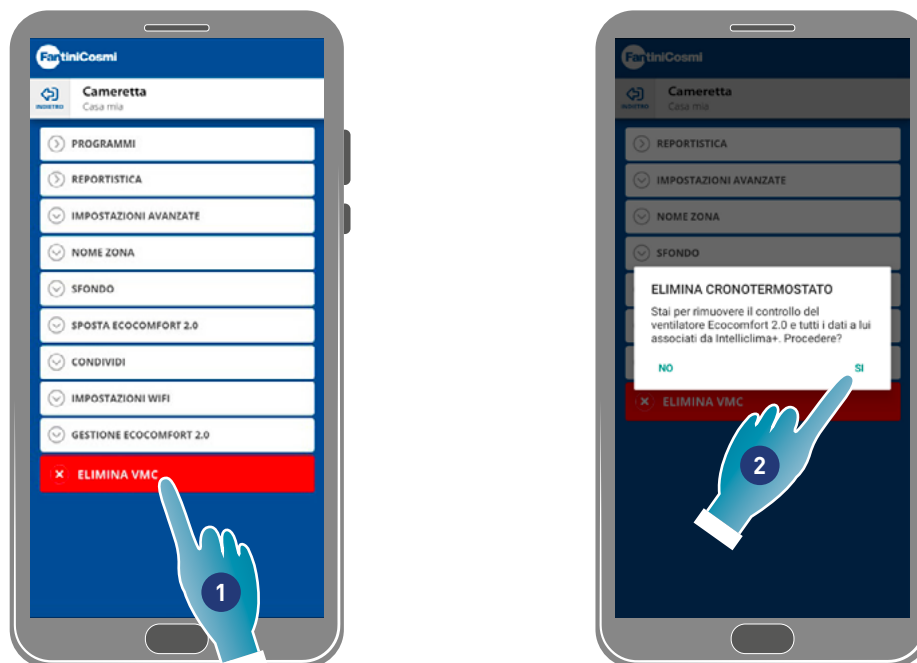
3. Tocca per continuare

4. Tocca per terminare

Elimina dispositivo

Questa funzione ti permette di dissociare il dispositivo dalla casa a cui è associato.

Nota: nel caso in cui un dispositivo sia di tipo Master, per dissociarlo è necessario prima dissociare gli Slave a lui legati.



1. Tocca per dissociare il dispositivo

Attenzione: eliminando il dispositivo, tutti i dati andranno persi.

2. Tocca per confermare

Al termine dell'operazione per tornare a gestire il dispositivo è necessario eseguire di nuovo [l'associazione](#)

FANTINI COSMI SPA www.fantinosmi.it

Via dell'Osio, 6 - 20090 Caleppio di Settala MI, Italy
Ph. +39 02 956821 | Fax +39 02 95307006 | info@fantinosmi.it

SUPPORTO TECNICO
Tel. +39 02 95682278 | supportotecnico@aspira.it

EXPORT DEPARTMENT
Ph +39 02 95682229 | export@fantinosmi.it