



C900Q Weiß
900QN Schwarz
C900QS Sandfarben



C900R Weiß
C900RN Schwarz
C900RS Sandfarben

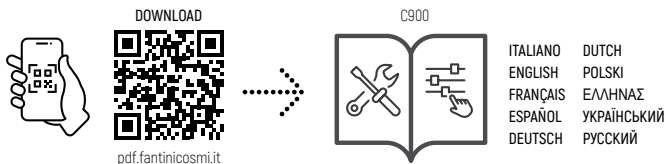
Serie C900

SMARTES WLAN THERMOSTAT BATTERIEBETRIEBEN

Sehr geehrter Kunde, vielen Dank für den Kauf des C900, des batteriebetriebenen Smartes WLAN Thermostat für die Temperaturregelung und den Komfort zu Hause.

Diese Anleitung enthält alle Informationen, die für die korrekte Installation und Konfiguration erforderlich sind.

SIE können dieses Handbuch auch in digitaler Form und in mehreren Sprachen herunterladen, indem Sie den QR-Code unten scannen und den Produktcode eingeben.



Inhalt des Pakets

- Chronothermostat C900
- Handbuch
- Datenetikett mit Passwort und Seriennummer

Warnhinweise



Lesen Sie die Installationsanleitungen, Sicherheitshinweise, Bedienungs- und Wartungsanleitungen in dieser Broschüre sorgfältig durch und bewahren Sie sie zum späteren Nachschlagen auf.

- Überprüfen Sie nach dem Entfernen der Verpackung die Unversehrtheit des Geräts; im Zweifelsfall darf es nicht verwendet werden.
- Die Installation des Geräts darf nur von qualifizierten Technikern unter Einhaltung der geltenden Normen durchgeführt werden.
- Bei der Verwendung von Elektrogeräten müssen bestimmte Grundregeln beachtet werden. Im Besonderen:
 - Berühren Sie das Gerät NICHT mit nassen Händen, nassen Füßen oder barfuß.
 - Setzen Sie das Gerät NICHT der Witterung aus (Regen, Sonne usw.).
 - Schalten Sie vor der Durchführung von Wartungs- oder Reinigungsarbeiten die Stromversorgung aus.
 - Schalten Sie das Gerät NICHT bei geöffnetem Deckel ein.

VERZEICHNIS

1 - TECHNISCHE DATEN	SEITE 4
2 - INSTALLATION	SEITE 5
2.1 - WANDBEFESTIGUNG	SEITE 5
2.2 - ANSCHLUSS AN DAS SYSTEM	SEITE 7
2.3 - STROMVERSORGUNG	SEITE 8
3 - VERWENDUNG ÜBER DAS GERÄT	SEITE 9
3.1 - EINSCHALTEN DES DISPLAYS	SEITE 9
3.2 - AUSWAHL DER FUNKTIONSWEISE	SEITE 9
3.3 - ÄNDERUNG DER TEMPERATUR	SEITE 10
3.4 - EINSTELLUNGEN ÄNDERN	SEITE 11
3.5 - ÜBERSICHT ÜBER DIE WICHTIGSTEN VERÄNDERBAREN FUNKTIONEN	SEITE 15
4 - FEHLERZUSTANDSMELDUNG	SEITE 16
5 - VERWENDUNG ÜBER APP	SEITE 16
5.1 - APP-INSTALLATION	SEITE 16
5.2 - GERÄTEZUORDNUNG	SEITE 17
6 - ENTSORGUNG	SEITE 18
7 - ALLGEMEINE GARANTIEBEDINGUNGEN	SEITE 18

1 - TECHNISCHE DATEN

Stromversorgung	2 x AA 1,5 V Alkaline-Stiftbatterien 230 V - 50 Hz / 3,3 VDC @1500mA Max (über C800AL)
Lebensdauer der Batterie	> 1 Jahr
Kontaktkapazität	5(3)A 250 Vca
Max. Leistungsaufnahme	5 W
Ausschalten der LED	5 ÷ 10 s nach dem letzten Druck
WLAN-Verbindung	2,4 GHz (802.11 b/g/n)
Kontrollskala Temperatur	2 ÷ 40 °C; Schrittweite 0,1 °C
Mess-/Anzeigeskala Raumtemperatur	-9 bis +50 °C; Auflösung 0,1 °C
Anzeigebereich relative Raum-Luftfeuchtigkeit	0 bis 99 % Erhöhung um 1%
Anzeige der Temperatur	Celsius
Leiter-Nennquerschnitt für flexible Leitungen	0,5 ÷ 1 mm²
Anpassungsdifferential	STD (0,3 ÷ 5 K)
Referenz-Wärmegradient	4 K/h
Maximale Raumtemperatur	45°C
Lagerungstemperatur	-10 ÷ +60 °C
Software	Klasse A
Isolationsklasse	Klasse II
Schutzart	IP32
Grad der Verschmutzung	2
Montage	Auf der Wand oder auf einem Unterputzkasten Typ 500-502-503
Abmessungen des Chronothermostats	98 x 98 x 20 mm (C900Q_) 125 x 98 x 20 mm (C900R_)
Abmessungen des C800AL-Netzteils	75 x 75 x 60 mm
Gewicht	0,100 kg
Entspricht den Normen: EN 60730-1 und zweiter Teil;	
Richtlinie 2014/53/EU (RED); 2014/30/EU (EMC); 2014/35/EU (LVD)	
ErP-Klasse IV, 2% (Verord. EU 811/2013 - 813/2013)	

Das Produkt wurde in Italien hergestellt.

2 - INSTALLATION

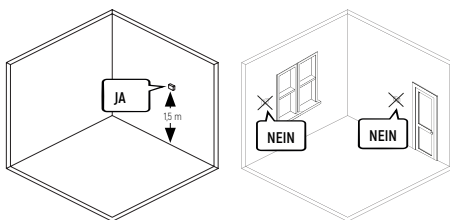


Die Installations- und Wartungsarbeiten müssen bei ausgeschalteter elektrischer Spannung und von qualifiziertem Personal unter Einhaltung der geltenden Vorschriften durchgeführt werden.

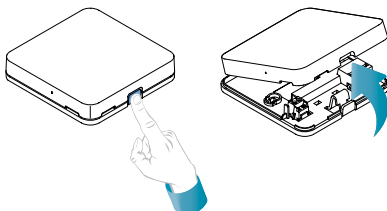
Sie können das Gerät mit 230V-50Hz versorgen, indem Sie das Netzteil C800AL (optional) verwenden, das eine Unterputzinstallation erfordert. **Weitere Einzelheiten zur Installation entnehmen Sie bitte den Anleitungen im Lieferumfang des C800AL.**

2.1 - WANDBEFESTIGUNG

Für den optimalen Betrieb des Geräts wird empfohlen, den Chronothermostat in einer Höhe von ca. 1,5 m über dem Boden in einer Position zu installieren, die für die korrekte Erfassung der Umgebungstemperatur geeignet ist (siehe Beispiel in der Zeichnung).



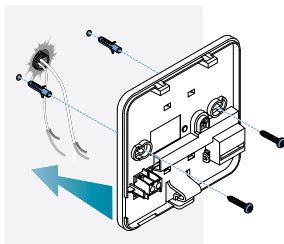
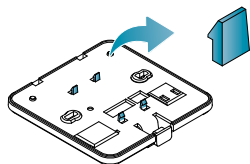
Um mit der Befestigung fortzufahren, trennen Sie die vordere Abdeckung von der Basis, indem Sie die Taste an der Unterkante der Abdeckung drücken und den Leuchtenkörper wie in der Abbildung gezeigt nach oben lösen.



Laden Sie das Datenetikett und bewahren Sie es für eine eventuelle spätere Verknüpfung des Geräts mit der App **IntelliClima+** auf [S. 17].

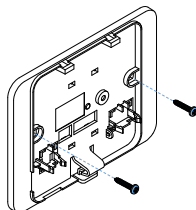
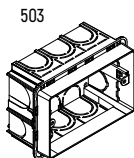
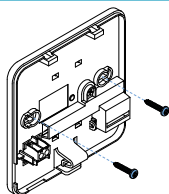
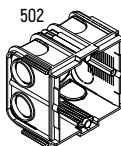
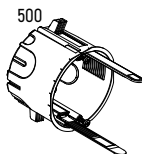
WANDBEFESTIGUNG

Für die Wandmontage müssen die Laschen auf der Rückseite des Sockels entfernt werden. Auf diese Weise liegt der Chronothermostat eng an der Wand an.



MONTAGE AUF UNTERPUTZGEHÄUSE

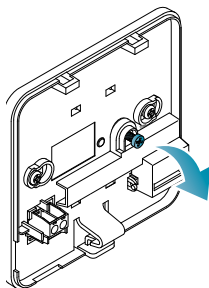
Befestigen Sie den Chronothermostat je nach gewähltem Modell an einem geeigneten Unterputzgehäuse (Typ 500-502 oder 503):



2.2 - ANSCHLUSS AN DAS SYSTEM

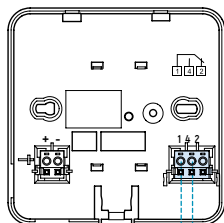


Die Installations- und Wartungsarbeiten müssen bei ausgeschalteter elektrischer Spannung und von qualifiziertem Personal unter Einhaltung der geltenden Vorschriften durchgeführt werden.



Lösen Sie die Schraube und senken Sie die Kunststoffabdeckung gemäß der Zeichnung, um Zugang zur Klemmleiste für elektrische Anschlüsse zu erhalten.

Schließen Sie die Klemmen 1 und 4 an die Heizungsanlage an.



- 1: Üblich
- 4: Arbeitskontakt
- 2: Ruhekontakt

Beispiel für eine Verbindung

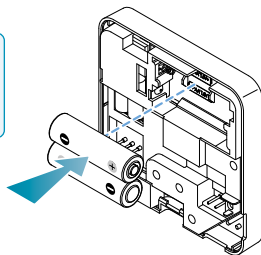


Schließen Sie den Deckel des Anschlusskastens und schrauben Sie ihn an.

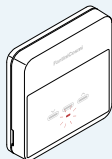
2.3 - STROMVERSORGUNG

Sie können das Gerät mit 230V-50Hz versorgen, indem Sie das Netzteil C800AL (optional) verwenden, das eine Unterputzinstallation erfordert [Anweisungen im Lieferumfang des C800AL enthalten, keine Batterien einlegen].

Legen Sie 2 x 1,5 V AA Alkaline-Stiftbatterien in das dafür vorgesehene Fach auf der Rückseite des Geräts ein, wobei die angegebenen Polaritäten zu beachten sind.



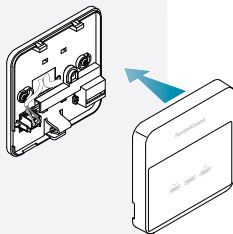
WARNUNG BEI NIEDRIGEM BATTERIESTAND



- **1 Blinken pro Minute im Stand-by-Display:** Die Batterien sind erschöpft und der Betrieb des Geräts ist noch möglich, aber sie müssen ersetzt werden.
- **1 Blinken pro Minute und die Aufschrift „Low Bat“ auf dem Display im Stand-by-Modus:** Die Batterien sind erschöpft, es ist nicht mehr möglich, das Gerät zu steuern, das ausgeschaltet wird.

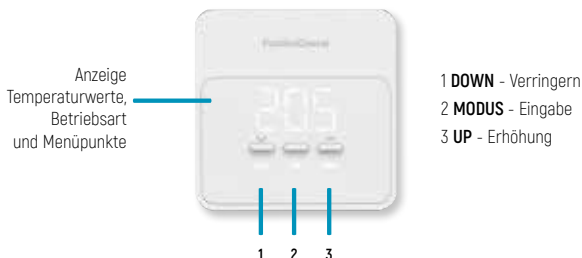
Die Batterie kann jederzeit ausgetauscht werden, ohne dass die gespeicherten Einstellungen verloren gehen.

Hängen Sie die vordere Abdeckung wieder an den Sockel und stellen Sie wieder die Spannungsversorgung zum Gerät her.



3 - VERWENDUNG ÜBER DAS GERÄT

Über das Gerät können Sie die Betriebsarten (OFF, MAN, AUT) auswählen, die gewünschten Temperaturen einstellen und die Geräteeinstellungen anpassen.



3.1 - EINSCHALTEN DES DISPLAYS

Wenn sich der Chronothermostat im Stand-by-Modus befindet, ist das Display ausgeschaltet.

Drücken Sie die mittlere **MODE-TASTE**, um den Bildschirm zu aktivieren und den aktuellen Betriebsmodus (OFF, MAN, AUT) und die Umgebungstemperatur anzuzeigen.

Beim ersten Einschalten und wenn das System ausgeschaltet ist, wird OFF angezeigt.



3.2 - AUSWAHL DER FUNKTIONSWEISE

Drücken Sie bei eingeschaltetem Display erneut die mittlere **MODE-TASTE**, um die gewünschte Betriebsart (OFF, MAN, AUT) auszuwählen.



OFF - ABSCHALTPROGRAMM

Die Anlage ist IM SOMMER abgeschaltet und hält IM WINTER die Frostschutztemperatur aufrecht (S. 13). Frostschutztemperatur einstellbar von $2 \div 7^{\circ}\text{C}$ (Seite 13).

MAN - MANUELLES PROGRAMM

Der Chronothermostat hält eine feste Temperatur bei.
 T_{MAN} einstellbar von $8 \div 40^{\circ}\text{C}$

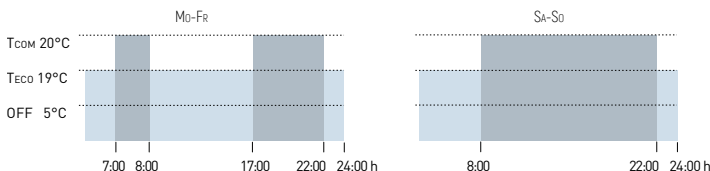
RUT - WOCHENPROGRAMM "AUTOMATISCH" *

Der Chronothermostat regelt die Anlage mit den Temperaturen Comfort und Economy nach vordefinierten Zeitplänen auf einem Wochenprofil, wie in der folgenden Abbildung dargestellt.

Um das Gerät ohne WLAN-Zugang zu nutzen, müssen Sie Tag, Stunde und Minute einstellen (siehe Seite 12).

Durch den Zugriff auf die App **Intelliclimate+** (siehe Seite 16) können Sie die Tagesplanung anpassen, indem Sie für jedes 15-Minuten-Intervall einen der drei vordefinierten Thermomodi (Off/Frostschutz, Komfort, Economy) auswählen. Diese Konfiguration ist für jeden Tag der Woche anpassbar.

Standardwert WINTER:



T_{WIE} einstellbar von 8 ÷ 40 °C

T_{ECHO} einstellbar von 8 ÷ 40 °C

Hinweis: T_{COM} > T_{Eco}

3.3 - ÄNDERUNG DER TEMPERATUR



Bei eingeschaltetem Display können Sie durch Drücken der UP- oder Down-Taste den gewünschten Temperaturwert (Sollwert) ändern. Der Wert wird in Schritten von 0,1°C erhöht oder verringert.

Wenn das automatische Wochenprogramm AUT aktiv ist, ist die vom Gerät vorgenommene Temperaturänderung vorübergehend und kehrt bei der nächsten Weiterschaltung des Profilbandes zu den ursprünglich eingestellten Werten zurück. Um die gewünschte Temperatur dauerhaft zu ändern, müssen Sie auf die App **Intelliclimate+** (Seite 16) zugreifen.

Das Speichern der Änderungen wird durch 4 Blinken des zuletzt angezeigten Parameters bestätigt. Nach dem Speichern kehrt das Display in den Standby-Modus zurück.

Wenn die Anlage in Betrieb ist, leuchtet die zentrale LED in Rot .

3.4 - EINSTELLUNGEN ÄNDERN



Die Änderung der Werte zu den folgenden Parametern wird einem kompetenten und qualifizierten Personal empfohlen.

1



Drücken Sie die mittlere MODE-Taste, um **den Bildschirm des Chronothermostats zu aktivieren**;

2



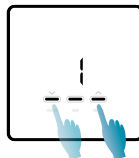
Halten Sie MODE erneut länger als 3 Sekunden gedrückt, um **auf das Einstellungsmenü zuzugreifen**;

3



Verwenden Sie die mittlere MODE-TASTE, um **durch die Menüpunkte zu blättern** (siehe Liste unten);

4



Verwenden Sie die UP- oder Down-Taste, um **die Einstellungen des ausgewählten Elements zu ändern**.

Das Speichern der Änderungen wird durch 4 Blinken des zuletzt angezeigten Parameters bestätigt. Nach dem Speichern kehrt das Display in den Standby-Modus zurück.

MENÜ EINSTELLUNGEN

AP Zugangspunkt

Ermöglicht den Start des Zuordnungsverfahrens zwischen Gerät und App **Intelliclima+** (siehe Seite 17). Nach etwa 15 Minuten kehrt das Gerät in die Standardeinstellung OFF zurück.

Standardwert = OFF

OFF Zugangspunkt deaktiviert

ON Zugangspunkt aktiviert

Tageseinstellung *

Ermöglicht die Einstellung des laufenden Tages, der für die Verwaltung der wöchentlichen Programmierungszeiträume erforderlich ist (AUT-Modus).

Standardwert beim Einschalten = 1

Einstellbare Werte = 1 ÷ 7

1 = Montag; 2 = Dienstag; 3 = Mittwoch; 4 = Donnerstag; 5 = Freitag; 6 = Samstag; 7 = Sonntag;

Zeiteinstellung *

Ermöglicht die Einstellung der aktuellen Zeit, die für die Verwaltung der wöchentlichen Programmierbereiche erforderlich ist (AUT-MODUS).

Standardwert beim Einschalten = 00

Einstellbare Werte = 00 ÷ 23

Minuteneinstellung *

Ermöglicht die Einstellung der aktuellen Zeit, die für die Verwaltung der wöchentlichen Programmierbereiche erforderlich ist (AUT-MODUS).

Standardwert beim Einschalten = 00

Einstellbare Werte = 00 ÷ 59

* Wenn das Gerät in WiFi konfiguriert ist, werden Datum und Uhrzeit automatisch eingestellt.

Firmware

Durch Drücken der UP- oder DOWN-TASTE wird die Version der Firmware-Version angezeigt.

Lichtintensität des Displays

Um die Sichtbarkeit der LEDs in der Umgebung zu verbessern oder die Lichtintensität zu dämpfen, kann der Standardwert geändert werden.

Standardwert = 5

1 ÷ 10

⌚ Einschaltdauer des Displays

Ermöglicht die Einstellung der Beleuchtungsdauer des Displays vor der automatischen Abschaltung.

Standardwert = 5 Sekunden

5 ÷ 10 Sekunden

SE Jahreszeit

Ändern Sie die Jahreszeit, um die Einstellung im Heiz- oder Kühlmodus zu aktivieren.

Standardwert = WI

WI = Winter (Heizung)

SU = Sommer (Kühlung)

RF Frostschutztemperatur

Diese Funktion verhindert das Einfrieren der Rohrleitungen beim Ausschalten der Anlage (OFF) im Winterbetrieb (Heizung). Während des Sommerbetriebs (Kühlung) ist diese Funktion deaktiviert.

Standardwert = 5°C

2.0°C ÷ 7.0°C

Hum Anzeige der relativen Luftfeuchtigkeit

Durch Drücken der UP- oder Down-Taste wird die relative Luftfeuchtigkeit in % angezeigt.

com Sofortige Kommunikation

Ermöglicht die sofortige Kommunikation zwischen Gerät und APP. Nach erfolgreicher Kommunikation kommuniziert das Gerät erneut in der voreingestellten Frequenz (Standard alle 30 Minuten, Wert über APP änderbar).

Standardwert = OFF

OFF deaktiviert

ON aktiviert

Passwort

Um zu verhindern, dass andere Benutzer die Einstellungen des Chronothermostats ändern, können Sie ein Passwort mit einem Wert von 1 bis 999 eingeben.

Dieser Code muss eingegeben werden, gefolgt von der MODE-Taste, um auf jede Einstellung des Chronothermostats zugreifen zu können. Die Anzeige der aktuellen Betriebsart und die Raumtemperatur werden weiterhin angezeigt.

Um das Passwort zu deaktivieren, stellen Sie den Wert „OFF“ ein.

Einstellungen zurücksetzen

Nach dem Aktivieren und Bestätigen der Rückstellung schaltet sich das Display aus und die Geräteeinstellungen werden mit Ausnahme der Einstellungen für Tag, Stunde und Minute auf die Werkseinstellungen zurückgesetzt.

Standardwert = NO

NEIN Zurücksetzen deaktiviert

JA Zurücksetzen aktiviert

Wiederholen Sie ggf. den Zuordnungsvorgang zwischen Gerät und App.

3.5 - ÜBERSICHT ÜBER DIE WICHTIGSTEN VERÄNDERBAREN FUNKTIONEN









	C900	APP INTELLICLIMA+
Betriebsartenwahl (OFF - MAN - AUT)	•	•
Anzeige der Raumtemperatur	•	•
Anzeige in % der relativen Luftfeuchtigkeit	•	•
Einstellung der gewünschten Temperatur MAN	•	•
Einstellung der gewünschten Temperatur AUTO (Economy und Comfort)	(•)*	•
Temperateinstellung Frostschutz (nur im Winter)	•	•
Jahreszeiteinstellung (Sommer/Winter)	•	•
Einstellung der Tastensperre mit PASSWORT	•	•
Lichtintensität des Displays	•	•
Einschaltdauer des Displays	•	•
WIFI-Aktivierung	-	•
AP-Aktivierung (Zugangspunkt)	•	-
Einstellung Tag/Stunde/Minute	•	-
Datums- und Zeitsynchronisation	-	•
Sofortige Kommunikation zwischen Gerät und APP	•	-
Zeitfrequenz der Kommunikation zwischen Gerät und APP ändern	-	•
Batteriestatus	•	•
Einstellungen zurücksetzen	•	-

WEITERE EINSTELLUNGEN AUS DER APP

Programmierung des Profils AUTO	-	•
Raumtemperaturkorrektur	-	•
Änderung der Regulierungsabweichung	-	•
Untere und obere Temperaturgrenzen (Sommer/Winter)	-	•
Verbrauchsanzeige (Betriebsstunden Anlage)	-	•
Einstellung der Sommerzeit/Winterzeit	-	•
Sprachauswahl APP	-	•
Chrono mit anderen Benutzern teilen	-	•
Benachrichtigungen auf APP	-	•
Batteriestatus	-	•
SMART-Funktion: Selbstlernend (AGC)	-	•
SMART-Funktion: Geolokalisierung	-	•
SMART-Funktion: Regulierung durch gefühlte Temperatur	-	•
SMART-Funktion: CO ₂ -Energiesparanzeige	-	•
SMART-Funktion: Fenster geöffnet	-	•

* vorübergehende Änderung bis zum weiteren Fortschreiten des Profilbandes.

4 - FEHLERZUSTANDSMELDUNG

LED-BLINKEN	FEHLERSIGNAL
  1min 1 x Blinken (ROT) pro Minute	Die Batterien sind leer und es ist immer noch möglich, das Gerät zu steuern, aber sie müssen ersetzt werden;
  1min + Low Bat 1 x Blinken (ROT) pro Minute + Low Bat	Die Batterien sind erschöpft, es ist nicht mehr möglich, das Gerät zu steuern, es schaltet sich aus;
    1min 3 x Blinken (ROT) pro Minute	Keine Einstellung von TAG, STUNDE und MINUTEN (Seite 12);

5 - VERWENDUNG ÜBER APP

Um auf alle Funktionen des Geräts zuzugreifen und die Programmierung des WOCHENMODUS „AUTOMATISCH“ anzupassen, müssen Sie das Gerät mit der *Intelliclimate+* -App verknüpfen und mit der entsprechenden WLAN-Konfiguration fortfahren.

5.1 - APP-INSTALLATION

Die APP *Intelliclimate+* herunterladen, die kostenlos im Google Play Store und Apple Store erhältlich ist.

Wenn Sie den QR-Code scannen, werden Sie direkt zum Link weitergeleitet.



Installieren Sie die APP und erstellen Sie bei der ersten Aktivierung ein Konto, indem Sie Ihren Benutzernamen und Ihr Passwort eingeben (dazu ist eine aktive Datenverbindung erforderlich).

Fahren Sie mit der Konfiguration fort, indem Sie eines HAUS erstellen und folgen Sie dem APP-Assistenten. Alternativ können Sie das GERÄT zu einem bereits konfigurierten Haus hinzufügen.

5.2 - GERÄTEZUORDNUNG

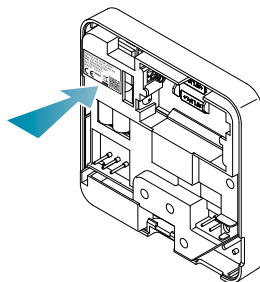
PASSWORT UND SERIENNUMMER

Rufen Sie das Datenetikett ab (wie auf Seite 5 angegeben oder auch im Produkt vorhanden), auf dem das Passwort und die Seriennummer angegeben sind, die erforderlich sind, um die Verknüpfung mit der App abzuschließen.



Passwort

Seriennummer



AKTIVIERUNG DES ZUORDNUNGSMODUS „AP“

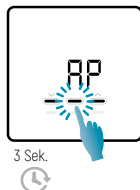
Aktivieren Sie das Gerät im AP-Modus über das Benutzermenü:

1



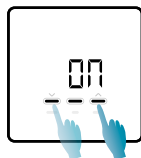
Drücken Sie MODE, um den Chronothermostat zu reaktivieren;

2



Halten Sie MODE erneut für mehr als 3 Sekunden gedrückt;

3



Verwenden Sie die Pfeile, um ON zu wählen.

Die Aktivierung des Zuordnungsmodus wird durch **ein Blinken der Aufschrift AP** bestätigt, die etwa 15 Minuten lang aktiv bleibt.

ABSCHLUSS DER ZUORDNUNG DURCH APP

Nachdem Sie den AP-Modus aktiviert haben [vorheriger Absatz], folgen Sie **dem Assistenten**, indem Sie das Gerät C900 hinzufügen und das auf dem Datenetikett angegebene Passwort und die Seriennummer eingeben.

Für weitere Informationen und Unterstützung wenden Sie sich bitte an Ihren Installateur oder schreiben Sie an supportotecnico@fantinicosmi.it und geben Sie das verwendete Modell und das aufgetretene Problem an.

6 - ENTSORGUNG



Das Symbol der Mülltonne auf Rädern mit dem darüber liegenden Kreuz weist darauf hin, dass die Produkte getrennt vom Hausmüll gesammelt und entsorgt werden müssen. Integrierte Batterien und Akkus können zusammen mit dem Produkt entsorgt werden. Sie werden dann in den Recyclingzentren getrennt. Ein schwarzer Balken zeigt an, dass das Produkt nach dem 13. August 2005 auf den Markt gebracht wurde. Indem Sie sich an der getrennten Sammlung von Produkten und Batterien beteiligen, tragen Sie zur ordnungsgemäßen Entsorgung dieser Materialien bei und vermeiden so mögliche negative Folgen für die Umwelt und die menschliche

Gesundheit. Für weitere Informationen über die in Ihrem Land verfügbaren Sammel- und Recyclingprogramme wenden Sie sich bitte an Ihre örtliche Niederlassung oder die Verkaufsstelle, bei der Sie das Produkt gekauft haben.

7 - ALLGEMEINE GARANTIEBEDINGUNGEN

Die übliche Garantiezeit beträgt 24 Monate, gerechnet ab dem Datum der Installation des Gerätes. Die Garantie deckt alle Teile des Geräts ab, mit Ausnahme der Teile, die einem normalen Verschleiß unterliegen.





FANTINI COSMI S.p.A.

Via dell'Osio, 6 - 20049 Caleppio di Settala, Mailand - ITALIEN

Tel. +39 02 956821 - info@fantinicosmi.it

www.fantinicosmi.it

TECHNISCHER KUNDENDIENST

supportotecnico@fantinicosmi.it

EXPORTABTEILUNG

export@fantinicosmi.it