



Code. **AP21020**

ECOCOMFORT 3


NL DECENTRALE WTW-VENTILATIE

INSTALLATIE- EN GEBRUIKSHANDLEIDING


DECENTRALE WTW-VENTILATIE

Geachte klant, dank u voor uw aankoop van de zeer efficiënte decentrale ventilatie-unit met warmteterugwinning Fantini Cosmi ECOCOMFORT 3, ideaal voor luchtverversing en verbetering van het wooncomfort.


Deze handleiding bevat alle informatie die nodig is voor correcte installatie en juist gebruik van het apparaat. De handleiding kan ook digitaal en in verschillende talen worden gedownload door de QR-code hieronder te scannen en de productcode in te voeren.



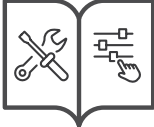
DOWNLOAD



pdf.fantinicosmi.it



ECOCOMFORT 3



ITALIAANS

ENGELS

FRANS

SPAANS

DUITS

NEDERLANDS

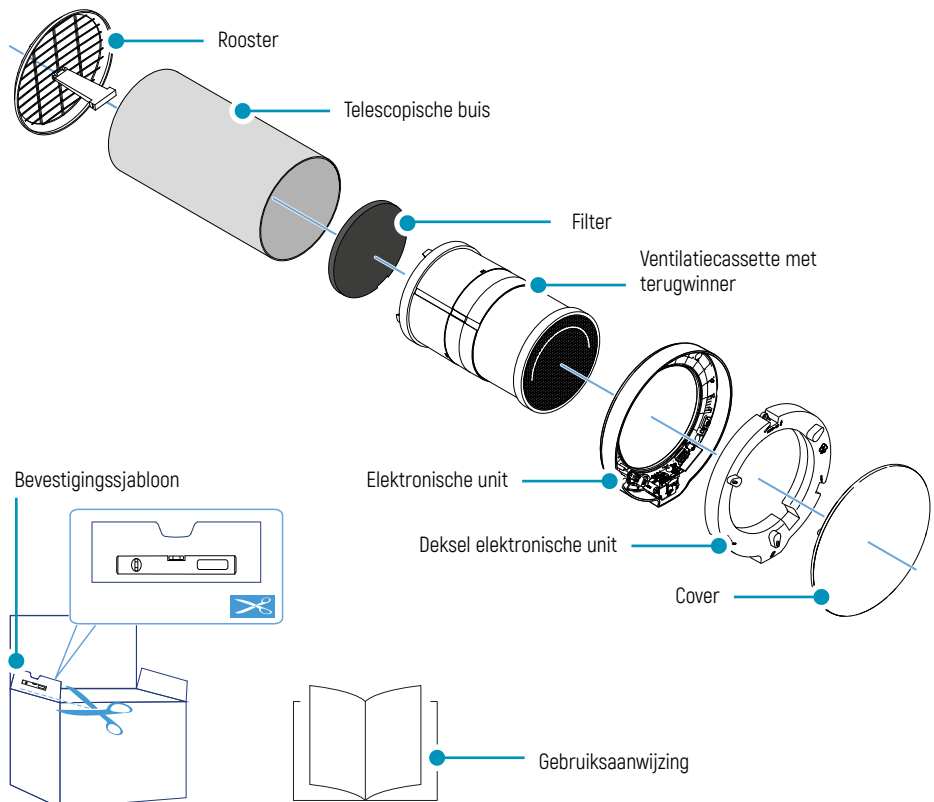
POOLS

GRIEKS

OEKRAÏENS

RUSSISCH

Inhoud van de verpakking



INHOUD

1 - WAARSCHUWINGEN	PAG. 4
2 - TECHNISCHE GEGEVENS	PAG. 5
3 - INSTALLATIE	PAG. 6
3.1 - VOORBEREIDING	PAG. 6
3.2 - MONTAGE EN ELEKTRISCHE AANSLUITING	PAG. 8
4 - GEBRUIK VIA APP	PAG. 12
4.1 - APP INSTALLEREN	PAG. 12
4.2 - APPARAAT KOPPELEN	PAG. 12
4.3 - MASTER / SLAVE-CONFIGURATIE	PAG. 13
5 - GEBRUIK MET AFSTANDSBEDIENING (OPTIONEEL)	PAG. 14
5.1 - APPARAAT KOPPELEN	PAG. 15
5.2 - "INFO"-TOETS	PAG. 15
6 - WERKING VAN DE UNIT	PAG. 16
6.1 - SELECTIE VAN MODUS EN VENTILATIESNELHEID	PAG. 16
6.2 - SENSOREN ACTIVEREN EN INSTELLEN	PAG. 17
7 - REINIGING EN ONDERHOUD	PAG. 19
8 - PROBLEMEN OPLOSSEN	PAG. 20
9 - ALGEMENE GARANTIEVOORWAARDEN	PAG. 20

1 - WAARSCHUWINGEN



Lees de installatie-instructies, veiligheidswaarschuwingen en gebruiks- en onderhoudsinstructies in deze handleiding zorgvuldig door en bewaar deze voor latere raadpleging.

- Het apparaat mag uitsluitend door gekwalificeerde technici worden geïnstalleerd, volgens de geldende normen en met een alpolige schakelaar met contactopening van minimaal 3 mm.
- Het apparaat is bestemd voor ventilatie met warmteterugwinning van woonruimten; ander gebruik is niet toegestaan en ontslaat de fabrikant van elke aansprakelijkheid voor gevolgen van oneigenlijk gebruik of onjuiste installatie.
- Controleer na het verwijderen van de verpakking of het apparaat intact is; gebruik het bij twijfel niet.
- Bij gebruik van elk elektrisch apparaat moeten enkele basisregels in acht worden genomen. In het bijzonder:
 - Raak het apparaat niet aan met natte/vochtige handen of voeten of op blote voeten.
 - Stel het apparaat niet bloot aan weersinvloeden (regen, zon, enz.).
 - Koppel het apparaat vóór onderhouds- of reinigingswerkzaamheden los van het elektriciteitsnet door de alpolige schakelaar op de lijn te openen.
 - Voed het apparaat NIET met geopend deksel.
- Het apparaat voldoet aan de Europese Richtlijnen 2014/30/EU en 2014/35/EU.
- Blokkeer het aanzuigrooster niet.
- Zorg er volgens de geldende veiligheidsvoorschriften voor dat na installatie geen toegang mogelijk is tot bewegende delen van de unit. Als in de te ventileren ruimte een gastoestel (of ander brandstofoestel) is geïnstalleerd, controleer dan of er voldoende luchtverversing is voor een perfecte verbranding en correcte werking van de ventilatie-unit.
- Installeer de afzuiger niet in hetzelfde kanaal waarin rookgassen van een gastoestel worden afgevoerd.
- Installatie mag uitsluitend aan de wand worden uitgevoerd.

Verwijdering



Het symbool van de doorgestreepte afvalcontainer op de apparatuur geeft aan dat het product aan het einde van zijn levensduur gescheiden van ander afval moet worden ingezameld.

De gebruiker moet afgedankte apparatuur naar geschikte centra voor gescheiden inzameling van elektrische en elektronische afvalstoffen brengen, of deze bij aankoop van een nieuw gelijkwaardig apparaat één-op-één aan de verkoper teruggeven. Correcte gescheiden inzameling voor latere recycling, behandeling en milieuvriendelijke verwijdering helpt mogelijke negatieve effecten op milieu en gezondheid te voorkomen en bevordert het recyclen van de materialen waaruit de apparatuur bestaat. Illegale verwijdering van het product leidt tot toepassing van de sancties voorzien door de geldende wetgeving.

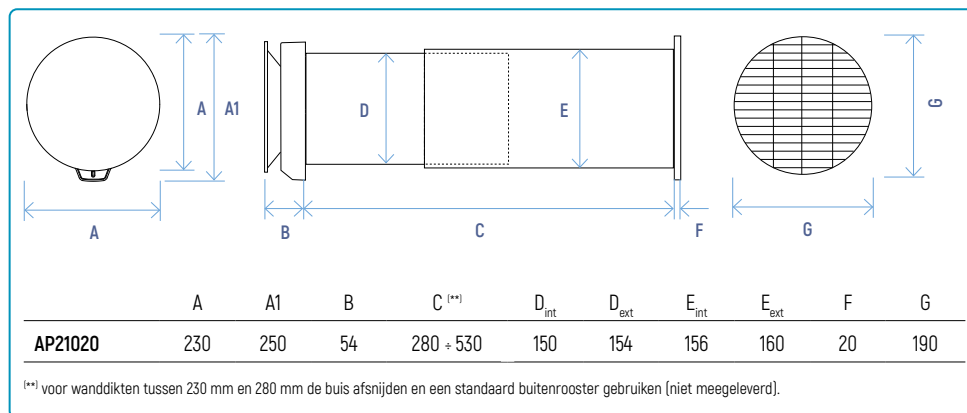
2 - TECHNISCHE GEGEVENS

Code		AP21020	
Buisdiameter (mm)		DN 160	
Voeding		110÷230 Vac - 50/60Hz	
Debiet (m ³ /h) volgens norm EN13141-8	Snelheid 1	30	
	Snelheid 2	50	
	Snelheid 3	75	
	Sleep-snelheid (nachtstand)	15	
	Boost-snelheid (*)	100	
Opgenomen vermogen (W)	Snelheid 1	3	
	Snelheid 2	5	
	Snelheid 3	8	
	Sleep-snelheid (nachtstand)	2,5	
	Boost-snelheid (*)	20	
Geluidsniveau [dB(A)]	Snelheid 1	20,5	15,0
		29,5	23,5
	Snelheid 2	37,0	31,5
	Sleep-snelheid (nachtstand)	n.d.	n.d.
	Boost-snelheid (*)	45,8	40,5
Bedrijfstemperatuur		-20°C ÷ +50°C	
Filterclassificatie		ISO COARSE	
IP		X4	
Rendement warmteterugwinning		Tot 90%	

Voldoet aan Richtlijn 2014/53/EU (RED) en Richtlijn 2009/125/EG Energy Related Products (ERP) - Ecodesign 2018;
 EN 60335-1:2013+A11:2015; EN 60335-2-80:2005+ A2:2009;
 EN61000-3-2:2018/A1:2020; EN61000-3-3:2013; EN18031-1:2025
 EN301 489-1 V.2.2.3; EN301 489-17 V.3.2.4;
 ETSI EN300 328 V2.2.2;

(*) Snelheid niet handmatig selecteerbaar [zie hoofdstuk 6.2 - SENSOREN ACTIVEREN EN INSTELLEN]

AFMETINGEN (mm)



3 - INSTALLATIE



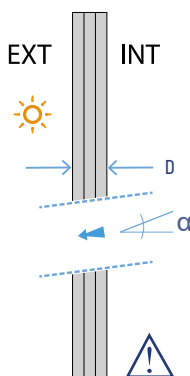
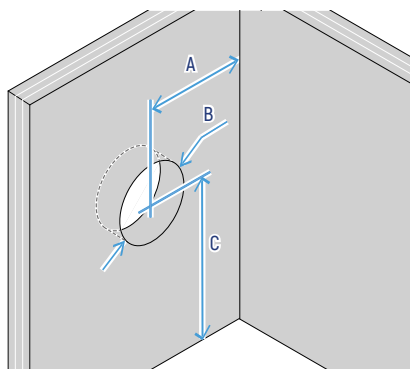
Installatie- en onderhoudswerkzaamheden moeten worden uitgevoerd met de installatie spanningsloos en door gekwalificeerd personeel, met inachtneming van de geldende voorschriften.

3.1 - VOORBEREIDING

KERNBORING

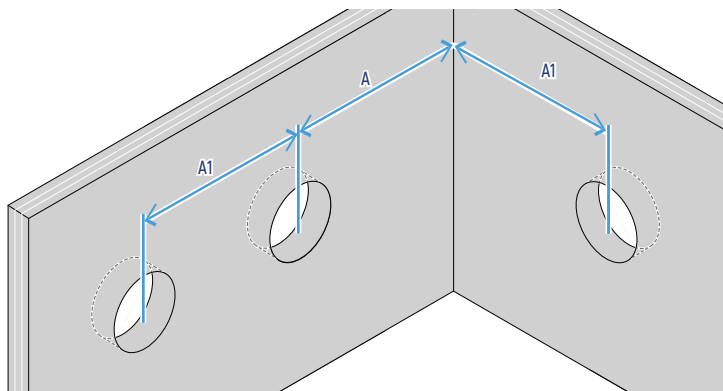
1

PLAATSING VAN EEN APPARAAT



A	≥ 40 cm
B	∅ 16,2 cm
C	≥ 230 cm
D	25 ± 53 cm
α	1 ± 3 °

PLAATSING VAN MEERDERE APPARATEN



A1	≥ 120 cm
----	----------



Belangrijk

Controleer of het gat naar buiten afloopt (α) om terugstromen van condens te voorkomen.

VOORBEREIDING ELEKTRISCHE AANSLUITING

2

A

110±230 Vac - 50/60Hz

B

110±230 Vac - 50/60Hz

A - INBOUWVOEDING
 Breng de voeding naar de gearceerde zone.

B - EXTERNE VOEDING
 Breng de voeding vanaf de linkerkant ter hoogte van het kabeldoorvoergat (zie pag. 8 voor plaatsing).

PLAATSING VAN DE TELESCOPISCHE BUIS

3

A

EXT INT

B

E (*)

E	
> 28 cm	< 53 cm

* voor wanddikten tussen 230 mm en 280 mm alleen de binnenbuis gebruiken en op de benodigde maat snijden; gebruik daarna een standaard buitenrooster (niet meegeleverd).

Belangrijk

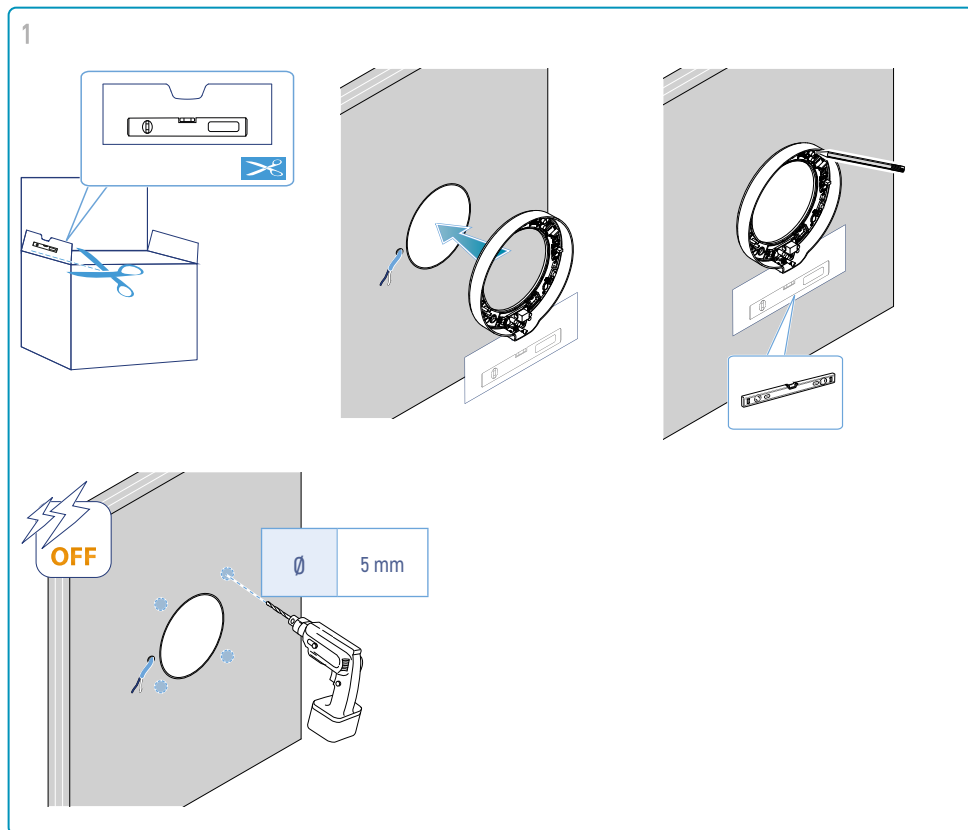
Plaats de telescopische buis met het deel met de grootste diameter gelijk met de buitenmuur. Schuif de binnenbuis tot gelijk met de binnenmuur van de kamer. Controleer of de buis correct is bevestigd.

3.2 - MONTAGE EN ELEKTRISCHE AANSLUITING



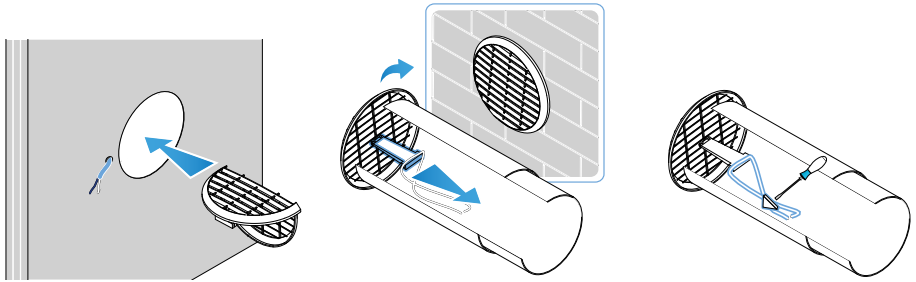
Alle montagehandelingen moeten vanaf de binnenkant van de ruimte worden uitgevoerd.

BEVESTIGINGSGATEN ELEKTRONISCHE UNIT



PLAATSING VAN HET ROOSTER

2



Plaats het gevouwen rooster in de telescopische buis.

Breng het rooster naar buiten; draai het vervolgens zodat het opengaat en trek het naar binnen.

Bevestig de hoeksteun aan de buis en zet het veiligheidskoord vast in de zijdelingse sleuven.

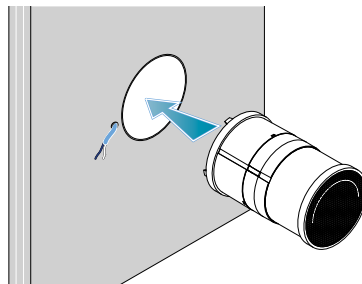


Belangrijk

Controleer de oriëntatie van het rooster: de lamellen moeten naar beneden gericht zijn om te voorkomen dat regen binnendringt. Raadpleeg de roosterinstructies in de verpakking.

PLAATSING VAN DE VENTILATIECASSETTE MET TERUGWINNER EN SANIFICATIESYSTEEM

3

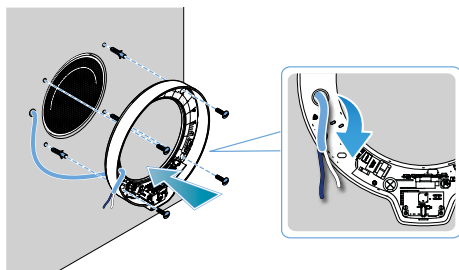


BEVESTIGING VAN DE UNIT ELEKTRONISCHE UNIT EN ELEKTRISCHE AANSLUITING

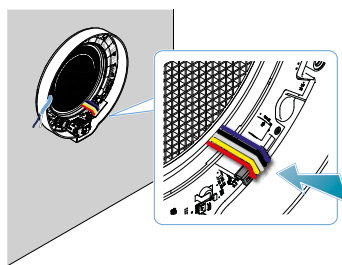


Installatie- en onderhoudswerkzaamheden moeten worden uitgevoerd met de installatie spanningsloos en door gekwalificeerd personeel, met inachtneming van de geldende voorschriften.

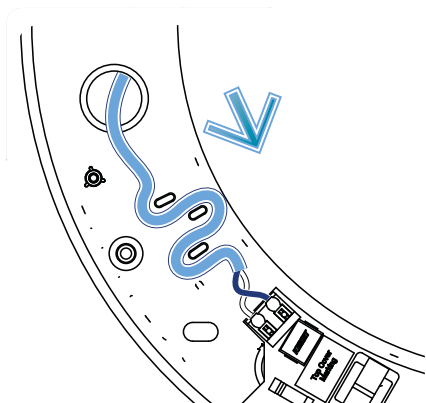
4



Plaats de pluggen ter hoogte van de bevestigingsgaten; vervolgens bevestig de unit aan de muur door de voedingskabel door het daarvoor bestemde gat te leiden.



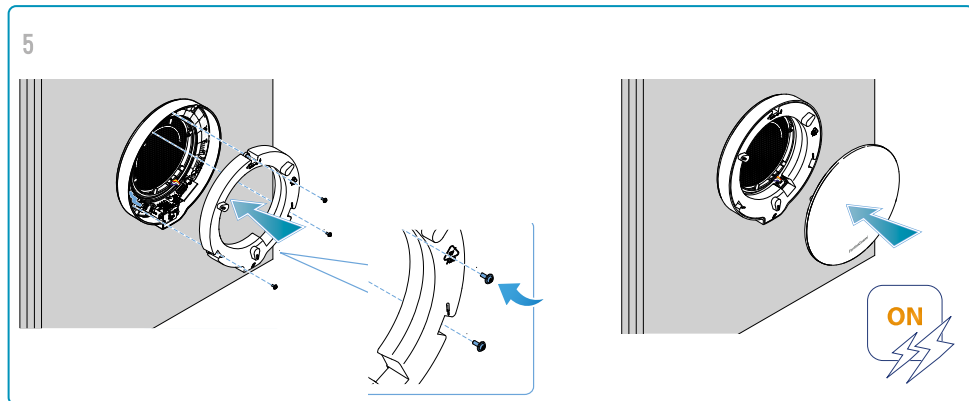
Sluit de connectoren van de ventilatiecassette aan op de elektronische unit.




Plaats de voedingskabel in de trekontlasting zoals aangegeven in de afbeelding en sluit de connectoren aan op de snelklemmenstrook.

Het apparaat voldoet aan de normen voor dubbele isolatie (klasse II) en heeft daarom geen aardkabel nodig.

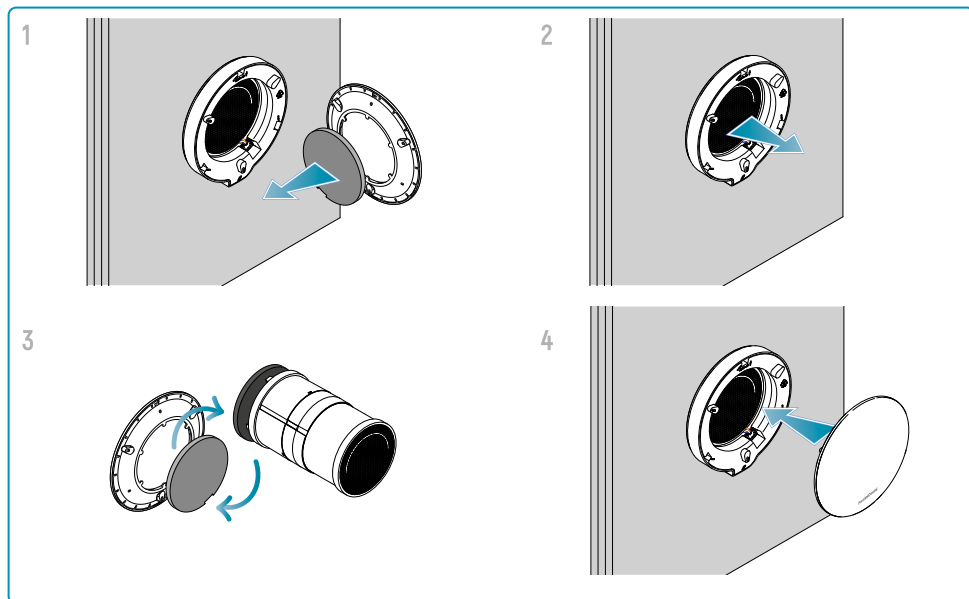
SLUITING VAN DE ELEKTRONISCHE UNIT EN PLAATSIING COVER



! **LET OP:** Voed het apparaat **NIET** met geopend deksel. Als bevestiging van de elektrische voeding reageert het apparaat met 1 GROENE knippering van de led .

APPARAAT SLUITEN (ALLEEN BIJ LANGDURIG NIET-GEBRUIK)

Om het risico op condens te verminderen en het binnendringen van buitenlucht in de kamer te minimaliseren, bij langdurig niet-gebruik wordt aanbevolen het apparaat te sluiten door het filter van de ventilatiecassette met terugwinning te vervangen door het isolatiepaneel aan de achterkant van de frontcover.



Denk er bij het opnieuw inschakelen van het apparaat aan het filter en het isolatiepaneel correct op de frontcover terug te plaatsen om een correcte werking van het systeem te garanderen.

4 - GEBRUIK VIA APP

ECOCOMFORT 3 kan via smartphone worden bediend met de app **Intelliclimate+**, via WiFi- of Bluetooth-verbinding. De app maakt volledig beheer van het apparaat mogelijk: inschakelen, modus en snelheid selecteren, sensoren configureren en programma's instellen.

Het apparaat kan ook worden bediend met IR-afstandsbediening (code AP6R6306150, apart te bestellen) voor directe en eenvoudige bediening (sommige functies zijn niet beschikbaar via afstandsbediening; zie hoofdstuk 5 voor details).

4.1 - APP INSTALLEREN

Download en installeer de app **Intelliclimate+**, gratis verkrijgbaar in Google Play Store en Apple Store. Door de QR-code te scannen wordt u direct naar de link geleid.

Kies de gebruiksmodus: WiFi of Bluetooth:



- **Wi-Fi:** bij de eerste activering **maak een account aan** door gebruikersnaam, wachtwoord en e-mailadres in te voeren (hiervoor is een actieve dataverbinding vereist).

LET OP: controleer of de routerinstellingen [2,4 GHz (802.11 b/g/n)] zijn en of de netwerknaam geen spaties bevat (hernoem het netwerk indien nodig).

Deze modus maakt het mogelijk het beheer van het apparaat ook met andere gebruikers te delen.

- **Bluetooth:** deze modus vereist geen actieve dataverbinding; sommige functies van het apparaat zijn echter mogelijk niet beschikbaar, net als interactie met andere Fantini Cosmi-apparaten die via Wi-Fi zijn verbonden. Op sommige smartphones moet GPS mogelijk worden ingeschakeld. **Schakel het vinkje in om deze gebruiksmodus te selecteren** bij GSM/NFC/BLE.

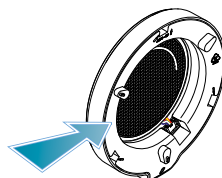
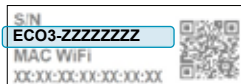
Ga verder met de configuratie **door een WONING aan te maken** en de begeleide procedure in de app te volgen. U kunt anders ook **het APPARAAT toevoegen** aan een eerder geconfigureerde woning.

4.2 - APPARAAT KOPPELEN



LET OP: Controleer of Bluetooth-communicatie op de smartphone actief is.

1. Controleer of ECOCOMFORT 3 gevoed wordt.
2. Neem het serienummer over van het gegevenslabel op het deksel van de elektronische unit.



3. Volg de begeleide procedure in de app en sta toe "ALTIJD" toegang tot de locatie van uw apparaat. **Controleer ook in de locatie-instellingen van de smartphone dat de Intelliclima+ app op "ALTIJD" is ingeschakeld.**
4. Selecteer het apparaat uit de in de app getoonde apparaten of via QR-code.
EERSTE KOPPELING: wacht tot de blauwe led op het apparaat gaat branden en bevestig de koppeling door met een kleine punt in het gaatje naast de led te drukken (of door te drukken op de toets  als ook de afstandsbediening AP6R6306150 beschikbaar is).
KOPPELING BESTAAT AL: kies of u deze wilt behouden of overschrijven.
5. Ga verder door aan te geven of het te koppelen apparaat **Master** (hoofdeenheid) of **Slave** (secundaire unit) wordt (paragraaf 4.3) en door de **sensordrempels** naar wens in te stellen (paragraaf 6.2).
6. Na voltooiing van de koppelingsprocedure is het apparaat klaar voor gebruik.

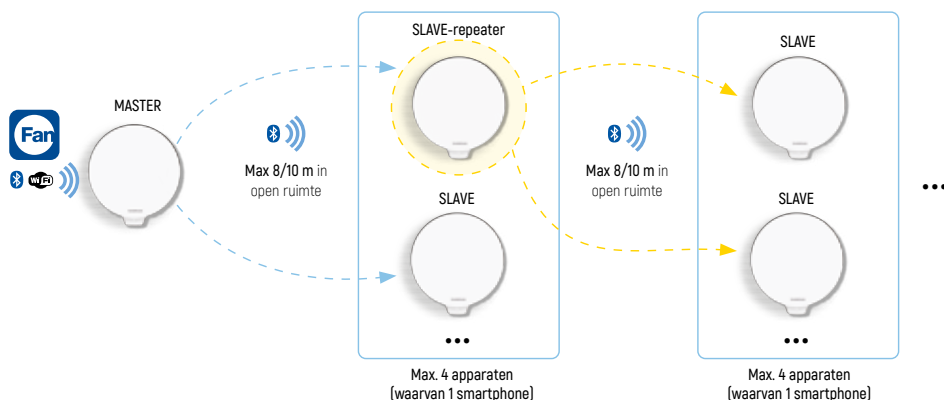


4.3 - MASTER / SLAVE-CONFIGURATIE

Wanneer meerdere ECOCOMFORT 3-units in dezelfde ruimte of nabijgelegen ruimten worden geïnstalleerd, kan tijdens de koppeling worden gekozen voor de configuratie **Master** (hoofdeenheid) of **Slave** (secundaire unit).

VOORDELEN:

- **vereenvoudigde regeling en programmering** door secundaire units rechtstreeks via de hoofdeenheid aan te sturen Master;
- **efficiëntere luchtverversing**, vooral in grote ruimten, door de draairichting te kiezen om de in- en uitgaande volumes te balanceren. (GELIJKGERICHT: Master en Slave volgen dezelfde ventilatierichting; TEGENGESTELD: Master en Slave werken in omgekeerde richting);
- **vergroting van het bereik van het Bluetooth-signaal** door de units secundaire Slave als repeaters te gebruiken door het apparaat op te geven waarmee moet worden gekoppeld (bij voorkeur het dichtstbijzijnde apparaat).



5 - GEBRUIK MET AFSTANDSBEDIENING (OPTIONEEL)

Met de afstandsbediening (code AP6R6306150, apart te bestellen) kan de ECOCOMFORT 3-unit direct worden bediend. De functies via afstandsbediening zijn beperkter dan via de Intelliclima+ app, maar maken toch controle van de belangrijkste bedrijfsmodi, snelheid en sensoren mogelijk.

Het apparaat kan ook volledig via smartphone worden bediend met de app *Intelliclima+*, via WiFi- of Bluetooth-verbinding (zie hoofdstuk 4 voor meer details).

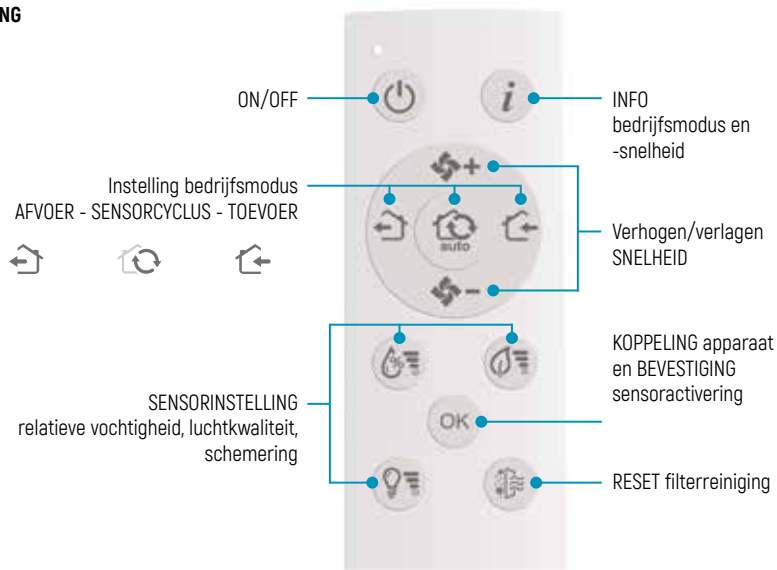


Bij gebruik van de afstandsbediening bevestigt het apparaat de ontvangst van opdrachten met knipperingen van de meerkleurige led en een geluidssignaal.

— = KORTE KNIPPERING ——— = LANGE KNIPPERING

Tijdens normale werking van het apparaat blijft de led uit.

AFSTANDSBEDIENING






BATTERIJEN AFSTANDSBEDIENING PLAATSEN EN VERVERGEN

Open het deksel van het batterijvak en plaats 2 AAA-batterijen (niet meegeleverd) met inachtneming van de aangegeven polariteit.


5.1 - APPARAAT KOPPELEN



























Als ECCOMFORT 3 al via de app is geconfigureerd, kan het apparaat meteen ook via de afstandsbediening worden beheerd voor het instellen van bedrijfsmodi en snelheid (op Master-units) en sensoren.

Als ECCOMFORT 3 nog niet via de app is geconfigureerd en dus nieuw uit de verpakking is, moet eerst de afstandsbediening met de unit worden gekoppeld door lang te drukken op de **lange druk toets** . De unit bevestigt de instelling met een korte knippering in de kleur WIT.

TOETS	LED	KLEUR
 Bevestiging apparaatkoppeling		WIT

5.2 - "INFO"-TOETS

Door op de toets te drukken  van de afstandsbediening geeft de led op het apparaat de huidige bedrijfsmodus en -snelheid aan.

	Snelheid 1 - LAAG	Snelheid 2 - GEMIDDELD	Snelheid 3 - HOOG	Snelheid MINIMAAL (nachtstand)	KLEUR
 AFVOER					ROOD
 TOEVOER					BLAUW
 AFWISSELENDE CYCLUS <i>(alleen via app)</i>					ROOD / GROEN
 SENSORCYCLUS					ROOD / BLAUW
AUTO TIJDPROGRAMMA <i>(alleen via app)</i>					PAARS
 Uit					ROOD








Belangrijk

Het uitschakelen van het systeem stopt de ventilatie-unit, waardoor de luchtverversing in de ruimten wordt onderbroken.

6 - WERKING VAN DE UNIT

6.1 - BEDRIJFSMODUS EN VENTILATIESNELHEID SELECTEREN

Vanaf het hoofdscherm van de app **IntelliClima+** of met de toetsen van de afstandsbediening, kan de gewenste bedrijfsmodus en bijbehorende snelheid worden geselecteerd (**SNELH. 1 - SNELH. 2 - SNELH. 3 - SLEEP****):

BEDRIJFSMODUS		
AUTO		De unit volgt een programmering* dagprogramma per half uur dat de snelheidsparameters instelt (SNELH. 1 - SNELH. 2 - SNELH. 3 - SLEEP**) en Off . In deze bedrijfsmodus is de functie altijd actief SENS : de unit voert lucht toe/af uit de ruimte met warmteterugwinning waarbij snelheid en cycluserintervallen automatisch worden geoptimaliseerd met werking afhankelijk van de op de sensoren ingestelde drempels. <i>Deze modus kan alleen via de app worden geselecteerd en ingesteld IntelliClima+.</i>
MAN	 AFVOER	De unit voert af lucht uit de ruimte gedurende 60 minuten , waarna wordt overgeschakeld naar intervallen van AFWISSELENDE CYCLUS .
	 TOEVOER	De unit voert gedurende 60 minuten lucht toe in de ruimte , waarna wordt overgeschakeld naar intervallen van AFWISSELENDE CYCLUS .
	 AFWISSELENDE CYCLUS	De unit voert lucht toe en af in de ruimte met afwisselende cycli van 45 seconden. <i>Deze modus kan alleen via de app worden geselecteerd IntelliClima+.</i>
	 SENSOR CYCLUS	De unit voert lucht toe en af uit de ruimte met warmteterugwinning waarbij de cycluserintervallen automatisch worden geoptimaliseerd met werking afhankelijk van de op de sensoren ingestelde drempels.
SENS		Met deze functie kan de drempel van interventie van de sensoren worden geselecteerd en is altijd actief tijdens werking in AUTO -modus en SENSORCYCLUS .
OFF	 UIT	De unit blijft uitgeschakeld tot de volgende programmering.



Belangrijk




Het uitschakelen van het systeem stopt het apparaat, waardoor de luchtverversing in de ruimten wordt onderbroken.

* Programma's kunnen via de APP worden gebruikt en aangepast via het menu APPARAATINSTELLINGEN > PROGRAMMAS.

** De unit stelt de minimale snelheid in (lager dan SNELH. 1) **waarbij het geluid tot een minimum wordt beperkt** en wordt daarom aanbevolen voor de nachtelijke uren. **Als de Sleep-snelheid (nachtstand) in de programmering van de AUTO-modus wordt ingesteld, beïnvloeden de sensoren de wijziging van de bedrijfssnelheid niet.**

6.2 - SENSOREN ACTIVEREN EN INSTELLEN


Om de binnenluchtkwaliteit verder te verbeteren en maximaal comfort te garanderen, kunnen met de functie "SENS" / **SENSORINSTELLING** de volgende sensoren worden geactiveerd:

-  **relatieve vochtigheid:** meet het percentage relatieve vochtigheid in de ruimte;
-  **luchtkwaliteit:** meet de concentratie eCO₂ in de ruimte;
-  **schemersensor:** meet het lichtniveau in de ruimte;

Voor elk van deze sensoren kan een interventiedrempel worden gekozen: het toegestane niveau van vochtigheid, luchtkwaliteit en/of lichtsterkte waarboven het apparaat moet ingrijpen om de comfortcondities te verbeteren.

Belangrijk

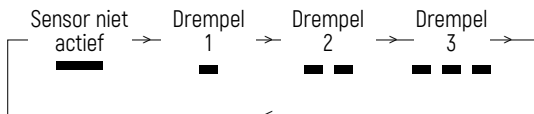


- In **AUTO-modus** zijn de sensoren altijd actief, mits de betreffende interventiedrempels zijn geactiveerd; tijdens werking in **MAN-modus**, kan hun werking worden gebruikt door **SENSORCYCLUS** te selecteren , steeds op voorwaarde dat de betreffende drempels zijn geactiveerd.
- Wanneer de **Sleep-snelheid** (nachtstand) is ingesteld, beïnvloeden de sensoren de wijziging van de **bedrijfsnelheid** niet.

SENSOR ACTIVEREN/DEACTIVEREN EN INTERVENTIEDREMPEL INSTELLEN MET AFSTANDSBEDIENING

Ga als volgt te werk om de sensoren te activeren/deactiveren en hun interventiedrempel via de IR-afstandsbediening (code AP6R6306150) te wijzigen:

1. Houd de toets van de in te stellen sensor 5 sec. ingedrukt tot de led knippert.
2. Druk kort op de betreffende toets om de sensor te activeren/deactiveren en de drempel te wijzigen. Elke druk verhoogt de drempel met één niveau tot het hoogste niveau, waarna cyclisch wordt teruggekeerd naar "sensor niet actief".



Bij elke druk geeft de led op het apparaat de geselecteerde drempel aan met knipperingen in de betreffende kleur.

3. Druk op om de instelling te bevestigen  of wacht 60 sec. op automatische bevestiging.

SENSORINSTELLING CONTROLEREN

Druk kort op de toets van de te controleren sensor om de instellingen van elke sensor te controleren. Het apparaat geeft de gevraagde informatie via knipperingen in de betreffende kleur, zoals beschreven in de sensortabellen.

VOCHTIGHEIDSSENSOR

Wanneer de vochtigheidssensor wordt geactiveerd, wordt de relatieve vochtigheid in de ruimte gemeten; als de gemeten waarde hoger is dan de ingestelde drempel, schakelt de ventilatie-unit ongeveer 3 minuten naar "afvoermodus" op BOOST-snelheid (extra snelheid). De procedure wordt herhaald tot de ingestelde drempel is bereikt of maximaal 3 keer per uur. Door ook de functie GEAVANCEERDE CONTROLE te activeren (alleen via app **Intelliclimate+**), verhoogt het apparaat, wanneer de gemeten vochtigheid in de ruimte de ingestelde drempel nadert, de snelheid met één niveau ten opzichte van de geselecteerde snelheid, om herhaald activeren van de BOOST-modus te voorkomen.

ICOON	SENSORINSTELLING	LED-KNIPPERING (via afstandsbediening)	KLEUR
	Sensor niet actief		TURKOOIS
	Vochtigheid 55% (RV% LAAG)		
	Vochtigheid 60% (RV% GEMIDDELD)		
	Vochtigheid 65% (RV% HOOG)		

LUCHTKWALITEITSENSOR

Wanneer de luchtkwaliteitssensor wordt geactiveerd, wordt het niveau van eCO₂ aanwezig in ruimte; als de gemeten waarde hoger is dan de ingestelde drempel, schakelt de ventilatie-unit ongeveer 3 minuten naar "afvoermodus" op BOOST-snelheid (extra snelheid). De procedure wordt herhaald tot de ingestelde drempel is bereikt of maximaal 3 keer per uur. Door ook de functie GEAVANCEERDE CONTROLE te activeren (alleen via app **Intelliclimate+**) wanneer het niveau van eCO₂ gemeten in ruimte de ingestelde drempel nadert, verhoogt het apparaat de snelheid met één niveau ten opzichte van de geselecteerde snelheid, om herhaald activeren van de BOOST-modus te voorkomen.

ICOON	SENSORINSTELLING	LED-KNIPPERING (via afstandsbediening)	KLEUR
	Sensor niet actief		GROEN
	Luchtkwaliteit UITSTEKEND		
	Luchtkwaliteit GOED		
	Luchtkwaliteit GEMIDDELD		

SCHEMERSENSOR

Wanneer de schemersensor wordt geactiveerd, wordt het lichtniveau in de ruimte gemeten zodat de ventilatiesnelheid tijdens donkere uren automatisch kan worden verlaagd (bijvoorbeeld 's nachts); als de gemeten lichtsterkte lager is dan de ingestelde drempel, schakelt de ventilatie-unit naar de minimale snelheid (nachtstand). De schemersensor heeft voorrang op de werking van de sensoren voor relatieve vochtigheid en luchtkwaliteit.

ICOON	SENSORINSTELLING	LED-KNIPPERING (via afstandsbediening)	KLEUR
	Sensor niet actief		GEEL
	Snelheidsverlaging bij donker (lux LAAG)		
	Snelheidsverlaging bij schaduw (lux GEMIDDELD)		
	Snelheidsverlaging bij halfschaduw (lux HOOG)		



Belangrijk

Controleer dat het apparaat niet in halfschaduw is geplaatst, zodat de schemersensor correct kan ingrijpen.

7 - REINIGING EN ONDERHOUD

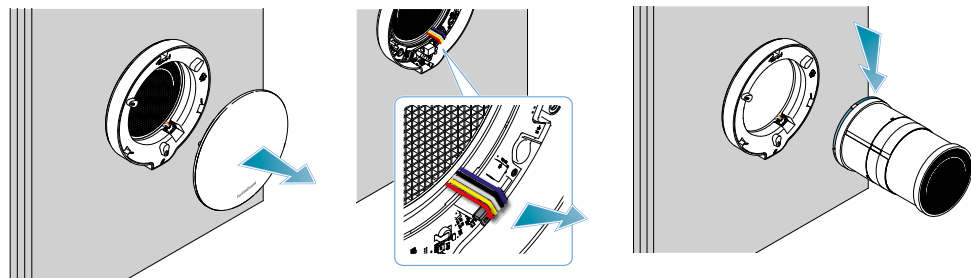


Onderhoud en filterreiniging moeten worden uitgevoerd met de installatie spanningsloos, volgens de geldende voorschriften en uitsluitend door gekwalificeerd technisch personeel; daarom wordt aanbevolen een periodiek reinigingsprogramma af te spreken.

Voor een correcte werking van het apparaat moeten het filter en de warmtewisselaar periodiek worden gereinigd.

De melding voor filterreiniging wordt ongeveer elke 1000 gebruiksuren (afhankelijk van de gebruikte snelheden) aangegeven door een ORANJE knippering van de led op het apparaat eenmaal per 60 minuten.

- **FILTERREINIGING:** Om het filter periodiek te reinigen of te vervangen, schakelt u eerst de voeding uit, maakt u de magnetische cover los, koppelt u de connector van de elektronische unit los en trekt u de ventilatiecassette met wisselaar uit om bij het filter te komen. Was het filter in koud water en laat het goed drogen voordat u het terugplaatst.



Na de filterreiniging, ga naar de functie FILTERBEHEER in de GEAVANCEERDE INSTELLINGEN van de app *IntelliClima+* om de urenteller te resetten aangegeven met een blauw symbool (●). Voor gebruik met afstandsbediening houd de toets ingedrukt (●) tot de led op het apparaat knippert in WIT twee keer.

TOETS	LED	KLEUR
Filterreiniging vereist	(elke 60 minuten)	ORANJE
Bevestiging reset signaal filterreiniging		WIT

Daarnaast wordt aanbevolen periodiek het volgende uit te voeren:

- **REINIGING KUNSTSTOFDELEN:** schakel de voeding uit en reinig vervolgens met uiterste voorzichtigheid de betreffende delen met water en neutraal reinigingsmiddel.
- **CONTROLE WARMTEWISSELAAR:** het is raadzaam periodiek te controleren of de warmtewisselaar schoon is, omdat vuil de efficiëntie vermindert. Blaas hem indien nodig schoon met perslucht.



Let op

Dompel elektrische onderdelen niet onder in water of andere vloeistoffen.

8 - PROBLEMEN OPLOSSEN



Probleemoplossing moet worden uitgevoerd volgens de geldende voorschriften en uitsluitend door gekwalificeerd technisch personeel.

PROBLEEM	MOGELIJKE OORZAKEN	OPLOSSINGEN
Het apparaat schakelt niet in	<ul style="list-style-type: none"> Voeding is niet aangesloten Unit niet in app geconfigureerd Afstandsbediening werkt niet 	<ul style="list-style-type: none"> Controleer de voeding van het apparaat Controleer BT- of WiFi-communicatie Controleer app-configuratie Controleer of de batterijen van de afstandsbediening geladen zijn
Onvoldoende luchtdebiet	<ul style="list-style-type: none"> Filter, warmtewisselaar of rooster verstopt Vreemd voorwerp in de leiding Warmtewisselaar verstopt Ingestelde snelheid te laag Schemersensor actief Probleem met ventilator Afsluitdop aanwezig in plaats van filter 	<ul style="list-style-type: none"> Filter reinigen Leiding, warmtewisselaar en rooster reinigen Ventilatiesnelheid verhogen Controleer de interventiedrempel van de schemersensor Controleer de ventilatie-unit Verwijder de afsluitdop en plaats het filter terug [zie pag. 11]
Onvoldoende rendement van de warmtewisselaar	<ul style="list-style-type: none"> Warmtewisselaar verstopt 	<ul style="list-style-type: none"> Warmtewisselaar reinigen
Overmatige trillingen en geluid	<ul style="list-style-type: none"> Ventilatiecassette met terugwinner onjuist geïnstalleerd Buis onjuist geïnstalleerd 	<ul style="list-style-type: none"> Bevestiging unit controleren Bevestiging buis controleren
Waterlekkage uit de unit	<ul style="list-style-type: none"> Installatie van buis met verkeerde helling 	<ul style="list-style-type: none"> Controleer de correcte installatie van de buis
De ventilatie-unit verandert niet van snelheid	<ul style="list-style-type: none"> Sensor relatieve vochtigheid / luchtkwaliteit eCO₂ in werking 	<ul style="list-style-type: none"> Wacht tot de interventieprocedure van de sensor relatieve vochtigheid / luchtkwaliteit eCO is beëindigd₂
De ventilatie-unit verandert niet van bedrijfsmodus	<ul style="list-style-type: none"> Verbinding met smartphone werkt niet Afstandsbediening werkt niet 	<ul style="list-style-type: none"> Controleer WiFi-/Bluetooth-verbinding Controleer of de batterijen van de afstandsbediening geladen zijn

Neem voor meer informatie en assistentie contact op met uw vertrouwde installateur of schrijf naar supportotecnico@aspira.it met vermelding van het gebruikte model en het vastgestelde probleem.

9 - ALGEMENE GARANTIEVOORWAARDEN

De conventionele garantie heeft een duur van 24 maanden vanaf de installatiedatum van het apparaat. De garantie dekt alle onderdelen van het apparaat, met uitzondering van onderdelen die onderhevig zijn aan normale slijtage door gebruik.

Made in Italy



FANTINI COSMI S.p.A.

Via dell'Osio, 6 - 20049 Caleppio di Settala, Milano - ITALY

Tel. +39 02 956821 - info@fantinicosmi.it

www.fantinicosmi.it

TECHNISCHE ONDERSTEUNING

supportotecnico@aspira.it

EXPORTAFDELING

export@fantinicosmi.it